

Så började det...

MATS LINDEBORG, ordförande i FSOE

Den första föreningen

Så var då skeppet i hamn, den första entomologföreningen här i regionen har bildats. Fast på sätt och vis kanske det inte är helt sant. Jag ska återgå till början av min karriär som fjärilsamlare. Den startade i Runsbäck söder om Färjestaden på Öland 1970. Vi var ett gäng ungdomar som, mer eller mindre som konkurrenter, samlade på fjärilar och givetvis höll vi våra fina lokaler hemliga för varandra. Snikenheten har många ansikten! I min hemby bodde Ulf Runefors, och när vi samlat tillsammans en tid beslöt vi oss för att år 1973(?) bilda Runsbäcks fjärilsbolog (RFB). Ett namn som snart ändrades till Runsbäcks fjärilssamlares Förening (RFsF).

Den hade vid starten det imponerande medlemsantalet av två personer. Vilka det var kan ni nog räkna ut själva. Flera tillkom men precis som tio små negerpojkar, föll den ene efter den andre av ungdomarna bort från samlandet i och med puberteten då annat blir intressantare. Vi båda kämpade dock tappert vidare och visst hände mycket de närmaste åren.

Ulf kan t ex ta åt sig äran av att ha upptäckt Grytsjö-området norr om Bäckebo i Nybro. I slutet på 70-talet lade han dock häven på hyllan för obeständ tid, och i och med detta fanns bara jag kvar.

Åren fram till början på 1990-talet har varit minst sagt intensiva och många

platser och personer har passerat revy under tiden. Intresset att fördjupa sig i fjärilsfaunan samt miljötänkandet har dock påverkat mig de senaste åren.

Några av oss församlades en kväll under vintern 1992-93 för att diskutera fram vårt förslag om synpunkter på den kommande revideringen över **Rödlis-tade evertebrater i Sverige**. Vi som möttes denna kväll var, förutom jag själv, Per-Eric Betzholtz, Bertil Gunnarsson, Hans Karlsson och Henrik Lind. Sannolikt var det då som fröet såddes om att bilda en entomologförening här. Ett samtal mellan mig och Henrik något senare fick oss dock att tveka.

— *Det blir ju så mycket jobb för styrelsemedlemmarna...*

— *Kanske är det bäst att vi jobbar i det tysta istället... osv.*

Ja, längre än så kom vi inte den gången. Funderingarna fanns ändå kvar och tog sig muntligt uttryck flera gånger de närmaste åren, men ingen av oss vågade riktigt påbörja något, trots att det även från några håll utanför entomologkretsar framfördes önskemål om en sådan förening.

Äntligen på gång

Upptäckandet av en ny bra fjärilslokal innebär ofta att flera andra också vill dit. Det hände även med den *mjölksörtspinnar*-lokal, som jag hittade vid Algutsruun på Öland i början på oktober 1995. En av dessa dagar hade jag sällskap dit med en för året ny bekant-

skap. Det var Markus Forslund som hade flyttat ner till Kalmar från Umeå samma år. Markus, ordförande för Sveriges Entomologiska Förening, hade redan informerats om våra funderingar på att starta en lokalförening och tyckte att vi tillsammans skulle "dra igång" den. Han skulle höra av sig i december och komma med förslag på hur vi skulle gå till väga.

Strax innan jul kom brev från honom där han föreslog att vi skulle spika ett datum för ett möte och sedan bjuda in några entomologer i distriktet för bildandet av föreningen. Vi kom överens om torsdagen den 18 januari 1996 kl. 19.00 och började ringa runt till några utvalda. Nu fanns ingen återvändo!

Föreningen föds

Entusiasmen var genast hög hos de tillfrågade när vi lade fram våra planer och den utsatta dagen infann sig 12 personer på Norrgård i Kalmar.

I detta möte deltog, förutom jag och Markus, Bengt Andersson, Nybro, Bengt-Åke Bengtsson, Löttorp, Per-Eric Betzholtz, Bertil Gunnarsson och Håkan Hallmer, Kalmar, Thomas Johansson, Borgholm, Dave Karlsson och Maud Karlsson, Färjestaden, Peter Koch-Schmidt, Nybro och Håkan Lundkvist, Frösslunda. Personkemin bland deltagarna stämde bra med en gång och till mötets ordförande valdes Markus samt Peter Koch-Schmidt till sekreterare.

Vi kom rätt snart till frågan om vi skulle bilda en förening och då ingen

misstuckte så lät Markus klubban slå i bordet kl. 19.36, torsdagen den 18 januari 1996. Nu var föreningen äntligen född!

Mötet fortskred med diverse förslag. Markus hade tagit fram stadgar som bifölls, Bengt Andersson visade prov på ett imponerande antal förslag till föreningslogotyp där alla fastnade för **ekoxen**, *Lucanus cervus*, och så kom frågan om föreningens namn där flera förslag presenterades. I klar majoritet hamnade dock detta: **Föreningen SydOstEntomologerna (FSOE)**.

En interimsstyrelse valdes med mig som ordförande och Per-Eric, Dave, Peter samt Håkan som övriga styrelsemedlemmar. Till valberedning valdes Thomas och Bengt.

Slutligen beslutades att föreningens första årsmöte skulle ske på samma plats söndagen den 24 mars 1996 kl. 15.00.

Till sist vill jag säga att interimsstyrelsen och den efter årsmötet valda styrelsen fått en massa att bestyra, och i mötet med myndigheter dyker det givetvis upp diverse paragrafer och byråkrati som man inte riktigt väntat sig. Nåja, det är ändå rätt uthärdliga obehag med tanke på anledningen till allt arbete och behaget man känner när man ser resultatet av mödan och när ni nu håller det första numret av **LUCANUS** i er hand, hoppas jag att ni har samma känsla som när en förälder håller sitt nyfödda barn. Det har i all fall jag!



Styrelsen presenterar sig

Ordförande: *Mats Lindeborg*

Jag är född 1959 på Öland och uppvuxen i Runsbäck, men sedan 1981 bosatt i Kalmar. Till vardags arbetar jag i osttillverkningen på Arlas Kalmarmjeri. Mina intressen är fler än det finns tid för, men förutom det allmänna naturintresset med fjärilarna främst, prioriterar jag musik (fast vissa vill inte kalla min hårdkokta smak för det), samt fotografering. Enligt min mor var jag tidigt intresserad av detaljer i naturen så det nog ingen slump att mitt fjärilsintresse startade runt 1970 och har pågått oavbrutet sedan dess. Intresset har fört mig land och rike runt. Efter att tidigare endast "kört på" storfjärilar så har jag de senaste 5 åren även övergått till småfjärilar.

Sekreterare: *Dave Karlsson*

Jag är 34 år och numera bosatt i Bos-torp på Öland. Mitt intresse för insekter i allmänhet och fjärilar i synnerhet startade redan i slutet på 60-talet, då jag som 6-åring lyckades fånga min första makaonfjäril. Den äldsta fjärilen jag har i min samling är dock en lindsvärmare från 1971.

Jag har varit verksam som slöjdarbetare och snickare följt av 12 år som egen företagare inom zoo-branchen. För tillfället studerar jag på Komvux med målsättningen att så småningom komma in på Högskolans biologilinje.

Kassör: *Håkan Lundkvist*

Jag är född i Södermanland, Tullinge, 1961. Började mitt naturintresse som fältbiolog. Fågellarna har tagit upp den

mesta tiden men i samband med flyttningen till Öland 1990 har mer tid ägnats åt botanik och jag var med att starta Ölands Botaniska Förening. Bor i Frösslunda tillsammans med fru, son och dotter plus en katt och fem höns. Försöker förtvivlat att få tiden att räcka till för att kunna njuta av den öländska naturen.

När man bor nära något (alvaret) så är det annat som drar (skogen)! I samband med projektet Mittlandsskogen har mitt gamla intresse för skalbaggar åter väckts med inriktning på naturvårdsfrågor.

Ledamot: *Per-Eric Betzholtz*

Jag är uppvuxen i Södermanland. Tog biologexamen vid Stockholms Universitet och arbetar nu på Högskolan i Kalmar. Har fjärilar som främsta intresse men är allmänt intresserad av insekter. Jag driver för närvarande ett forskningsprojekt om lavdagsvärmaren, en akut hotad fjäril i Beijershamn. Mina övriga intressen är fågelskådning, tennis och trav.

Ledamot: *Bertil Gunnarsson*

Jag är född i Kalmar 1950 och jobbar på länsjukhuset som sjukskötare. Har sedan 70-talet varit intresserad av fåglar men även av botanik med särskild vurm för orkidéer. Andra aktiviteter som ligger mig varmt om hjärtat är tennis och målning i akvarell och olja. Sedan 1987 samlar jag på fjärilar (makro) och under de två sista åren även småfjärilar.

Chennium bituberculatum — en öländsk exklusivitet

BENGT ANDERSSON

Kortvingen *Chennium bituberculatum* är en av Ölands många arter som enbart är funna i just detta landskap i Sverige. Till alldeles nyligen tillhörde arten en egen familj, klubbhornsbaggar (*Pselaphidae*), men i den senaste svenska katalogen har hela denna familj med dess 56 svenska arter förts till en egen underfamilj inom familjen kortvingar. Arterna är små, 1-2,5 mm, och har förkortade täckvingar samt klubbformade antenner.

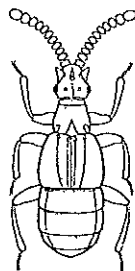
Chennium är en äkta myrgäst vilket innebär att arten lever hos myror. Vårdmyran är *Tetramorium caespitum*, grästorvmyra, ett svenskt namn som kanske är något missvisande eftersom man hittar samhällena under stenar. Vilken roll baggen spelar i myrsamhället är något osäkert. Förmodligen livnär den sig av värdens ägg och larver och i gengäld förser den myrorna med ett sekret från körtelhår på sin kropp. Larven är okänd.

På Öland och i östra Småland är myran ganska vanlig just under flata stenar särskilt på torra och soliga marker. Trots detta är *Chennium* endast funnen på två lokaler på mellersta Öland i hela Nordeuropa.

Det första exemplaret togs av apotekare Gösta Svensson, Borås, i maj 1955 på Karums alvar vid Noaks ark i Högsrum. Under flera år eftersökte flera av oss andra samlare arten på denna lokal, men ingen av oss lyckades återfinna skalbaggen.

Vi lärde oss i alla fall att känna igen vårdmyran, ca 2 mm, mörk eller ljusare brun med ett oproportionerligt stort huvud till den lilla smala kroppen. Under ofta ganska små, flata kalkstenar ses myran i stort antal sittande på undersidan av själva stenen för att ta upp värme från denna. Man kan finna myran i stort antal redan tidigt på våren eftersom solen värmer ganska kraftigt på de öppna markerna där myran lever.

Den 2 maj 1980 besökte jag och ytterligare sex kollegor på nytt Noaks ark på jakt efter den gäckande *Chennium*. Stig Lundberg hade tagit med ett utländskt exemplar vilket förevisades för oss andra i den skarpa majsolen. Baggen var ganska stor med sina 2,5 mm, rödbrun färg och den typiska formen med korta täckvingar och kraftiga antenner.



Chennium bituberculatum

Lärkan svingade sig och sina drillar i skyn som lärkor plägar och Ölandsvåren var skön som alltid. Vi spred oss och den mycket användbara sugapparaten hängde lätt tillgänglig runt halsen för att snabbt kunna användas

för att suga upp någon åtråvärd bagge. Efter någon timma samlades vi alla för en fikapaus och fynden vi gjort gick genom under den sköna vårvärmen.

-Vad har jag här? undrade Gösta Gillefors lugnt och visade fram ett provrör. Lupporna togs fram och Stig som tittade först utbrast: -*Chennium*! Var tog Du den?

Fikarasten avslutades snabbt och att påstå att vårt letande intensifierades är ett av de klaraste exemplen på understatement! Gösta hade dessutom funnit två exemplar under olika stenar. Under de följande timmarna hittades sammanlagt ytterligare fyra individer. Jag själv lyckades dock inte hitta arten denna sköna majdag men det var bara ytterligare en i gänget som fick åka hem tomhänt.

I hela 25 år hade alltså *Chennium* gäckat oss, men nu hade vi fått bekräftat att arten finns kvar på den ursprungliga lokalen.

Följande år låg jag i startgroparna och under påskhelgen gjorde jag ett försök. Jag fann då två exemplar, båda sittande på undersidan av samma sten tillsammans med mängder av värdmyran.

Under de 16 år som gått sedan det första återfyndet har ca 30 exemplar iakttagits av *Chennium*. Dessa fynd har alla utom ett gjorts vid Noaks ark. Den andra lokalen, med ett enstaka fynd, är Greby alvar ca 5 km nordväst om ursprungslokalen.

Fynden är gjorda under april - maj, det tidigaste den 7 april och det senaste under sista veckan i maj. Vissa år har den inte hittats alls, medan från andra år finns flera fynd.

Arten borde finnas på lämpliga platser på hela Öland och även på andra sidan av Kalmarsund. Prova själv någon gång att lyfta på lämpliga stenar för att finna värdmyran och dess exklusiva gäst *Chennium bituberculatum*.

Förf:s adress: Borgvägen 10, 382 45 NYBRO

Läs Entomologisk Tidskrift

Entomologisk Tidskrift är en populärvetenskaplig tidskrift, som ges ut av Sveriges Entomologiska Förening och som behandlar nordiska insekter och spindeldjur: naturvård, översikter av aktuell forskning, aktuella utbredningsuppgifter, identifiering av arter och uppgifter om levnads sätt m.m.

Fyra nummer per år varav ett dubbelnummer, med sammanlagt 170-180 sidor. Texten är huvudsakligen på svenska.

En doft från insektsvärlden alltså - kanske något för dig? En prenumeration för 1996 kostar 160 kronor för privatpersoner.

Sätt in beloppet på postgirokonto 6 60 47 - 2, Entomologisk Tidskrift, Prenumeration. Adressen till prenumerationskontoret är: Sveriges Entomologiska Förening, c/o Ola Atlegrim, Trattgränd 24, 906 25 UMEÅ, tel. 090 -18 77 89.



Exkursioner i FSOE:s regi 1996



Lördag 8 juni: Exkursion till Åby sandstätt

Sydostentomologernas första exkursion i historien går till en exklusiv, ovanlig och mycket hotad naturtyp – sandstätt. Den förekommer i östra Skånes backlandskap och på små ytor längs Ölands östra landborg.

På Öland finns idag bara små fragment av sandstätt kvar. Förutom den kända lokalen Gårdby sandstätt är endast ett "större" område av riktigt stort intresse känt, Åby sandbackar.

Många rödlistade arter hör hemma i sandstätt. Med lite tur kan vi hitta larver av backsiljeplattmal *Agonopterix parilella* och vid ljusfångst få se vitpunkterat lundfly *Sideridis albicolon*. Månhornsbagge *Copris lunaris* är funnen på Gårdby sandstätt. Ett par arter sandjägare *Cicindela* kan kanske dyka upp.

Vid Gårby är fjärilslivet relativt välkänt, medan övriga insektsgrupper är dåligt kända. Vid Åby saknas kunskaper om insektslivet helt. Här finns möjlighet att göra en viktig insats för att öka kunskapen om sandstätt på Öland.

Exkursionen avslutas med ljusfångst. Medtag matsäck för både dag och kväll. Hela familjen är välkommen. Vid regn ställs exkursionen in.

Ansvarig: Markus Forslund. Ring 0480 - 42 03 30 (kvällstid) vid ev frågor.

Samling: Norrgård (Norra vägen) kl 09.30 för samäkning till Gårdby kyrka, där de som vill ansluter sig kl 10.00.



Lördag 3 augusti: Exkursion till Åby sandstätt

Vi upprepar försommarens exkursion till sandstättlokaler på Öland. Exkursionen avslutas med ljusfångst. Medtag matsäck för både dag och kväll. Hela familjen är välkommen. Vid regn ställs exkursionen in.

Ansvarig: Markus Forslund. **Samling:** Norrgård (Norra vägen) kl 09.30 för samäkning till Gårdby kyrka, där de som vill ansluter sig kl 10.00.

Länsstyrelsen i Kalmar kan bidra med viss bilersättning under förutsättning att samäkning sker och att resultaten från exkursionen redovisas.

Höstens program med FSOE

* 1 oktober. Kom och håll Fyndlåda och visa upp dina fynd från den gångna säsongen. Ta gärna med diabilder och eventuellt kan vi visa dina videofilmer också.

* 3 december. Ekologin hos bin. Jan Tengö från Uppsala universitets ekologiska forskningsstation på Öland håller ett föredrag om våra honungsvänner.

Mötena äger rum tisdagar kl 19.00 på Högsolan, Norrgård, Norra v. 49, Kalmar. Ta gärna med intresserade vänner. Alla är välkomna!

ENTOMOLOGENS TIO BUDORD

- ① En entomolog har intresse och engagemang för naturen som helhet och strävar alltid efter att öka kunskapen om de biologiska sammanhangen.
- ② En entomolog bemödar sig om att företräda entomologin på ett seriöst och respektgivande sätt.
- ③ En entomolog är positiv till samarbete, särskilt med lika-sinnade och med naturvårdande myndigheter.
- ④ En entomolog delar med sig av sina kunskaper, i synnerhet till yngre och mindre erfarna kolleger, samt när så behövs för att föra naturvårdsarbetet framåt.
- ⑤ En entomolog intresserar sig för insektsfaunan, arternas ekologi och etologi, samt engagerar sig för hotade arters och miljöers fortsatta existens.
- ⑥ En entomolog bedriver insamling av insekter i syfte att öka kunskapen om insekterna, och samlar med gott omdöme.
- ⑦ En entomolog samlar inte fler exemplar av varje art än vad som kan anses som vetenskapligt motiverat.
- ⑧ En entomolog är noga med att dokumentera viktiga fakta under sitt fältarbete och att etikettera sitt material så väl att dess vetenskapliga värde inte nedsätts.
- ⑨ En entomolog bedriver bytesverksamhet med preparerade insekter endast i den utsträckning som är motiverat för att få tillgång till ett användbart referensmaterial.
- ⑩ En entomolog vårdar och bevarar sin samling för framtiden och ordnar så att den med tiden blir överlämnad till ett museum med naturhistorisk kompetens.

Insekter vid sommartorpet

WILLY KRONBLAD

Klassiska lokaler som Hornsö och Strömsrum är välkända bland skalbaggsforskare. Mina sommarvistelser mitt emellan dessa båda lokaler har visat, att platsen är rik på många arter varav en hel del är sällsynta.

Den lokal jag skall berätta om är Tålebo, som ligger ca 3 km från Blomstermåla på vägen mot Mönsterås.

Iakttagelserna har i huvudsak skett genom promenader och ibland med cykel. Man behöver alltså inte använda bilen när man studerar sitt närområde.

Många praktbaggar

Lokalen är i huvudsak öppet landskap bestående av gården med öar av lövträd kantade av stenmurar, där man bland annat finner asp, ask, sälg. ek, lönn, rönn, hagtorn, slån och björnbär. Smalpraktbaggarna *Agrilus* har visat sig vara rikt representerade på lokalen med hela åtta av de tretton arter som är funna i Sverige.

På sälgarna finner man silverfläckad smalpraktbagge *Agrilus guerini* Lac. (*3)¹, som endast är tagen i Kalmar län. Närmaste lokal ligger i Sydtykland. Allmän smalpraktbagge *Agrilus viridis* L. förekommer många gånger på samma sälg.

Diverse lövträd avverkades för några år sedan och under de första åren därefter kunde man iakttaga liten ekpraktbagge *Agrilus angustulus* Ill. och smal ekpraktbagge *Agrilus sulcicollis* Lac. på

rotskottens blad vid solnedgången. På ekstubbarna fanns tvåfläckig praktbagge *Agrilus biguttatus* F. (*2) så sent som dom första dagarna in i september.

Långhorningar och ekoxe

Här kan också nämnas att långhorningarna smal getingbock *Xylotrechus antilope* Schn. (*3), smalbandad ekbarkbock *Plagionotus arcuatus* Pall. och ekgrenbock *Exocentrus adspersus* Mull. (*2) förekom på ekgrenar. På uppväxande aspar har aspkvistpraktbagge *Agrilus roberti* Chev. varit synlig några år liksom björkvistpraktbagge *Agrilus betuleti* Ratz. på uppväxande småbjörkar. Nu 5-6 år efter avverkningen har honor av ekoxe *Lucanus cervus* L. (*2) iakttagits i fem exemplar förra året. Dessa utvecklas troligen i de många stubbar av avverkade ekar vilket gynnar ekoxen.

Ny för Småland

Lokalen är rik på ask och på detta trädslag bankade jag det första småländska exemplaret av askpraktbagge *Agrilus convexicollis* Redt. (*3). Denna art var tidigare endast känd från ÖL och GO i Norden.

Askdvärgbock *Tetrops starkii* Chev. (*2) kläcktes ur döende askskott några år tidigare. På en stor asp fann jag några exemplar asppraktbagge *Descarpentriesina variolosa* Payk. (*4) och under barken av yngre svampangripna aspar förekom allmänt mögelbaggen *Enicmus lundbladi* Palm (ny för SM)

¹ Anger hotkategori

tillsammans med andra intressanta småbaggar.

På blommande lönnar i början av maj har jag tagit några exemplar av viveln *Bradybatus kellneri* Bach., som är känd från ett fåtal lokaler i Sverige.

Liljebaggar och svärmare

Ett år uppträdde den vackert lackröda liljebaggen *Lilioceris lili* Scop. på mina liljor i trädgården, men den har sedan ej syns till. Däremot kan några exemplar av den närstående släktingen *Lilioceris merdigera* L. ses varje år på blad av liljekonvalj.

Doftande kaprifol längs stenväggarna besöks kvällstid av ligustersvärmare *Sphinx ligustri* L., tallsvärmare *Hyloicus pinastri* L. och snabelsvärmare *Pergesa epeior* L. samt flera nattflyn.

Bålgeting på vakt

När mörkret har fallit kan man få se larvlika honor av lysmask *Lampyrus noctiluca* L. signalera efter hanar. Under morgonkaffet har jag ofta kunnat iakttaga bålgeting *Vespa crabro* L. (*4), som några år haft sitt bo vid ingången till min sommarbostad i en tre-

kant som bildas av taklutningarna på huset. En särskild geting sköter alltid bevakningen och sitter på takbrädan. Kommer getingar från andra samhällen anfaller bevakaren snabbt och skoningslöst och båda faller ned på marken. Inkräktaren flyr och hävdaren av reviret återtar sin plats.

Aspfjäril *Limenitis populi* L. var ganska allmän förra året och på grund av torkan besökte den vid några tillfällen ett fågelbad i trädgården.

Detta var ett urval av insekter jag studerat under ett antal år. Jag kan nämna att de större insekterna endast har iakttagits och bara sådana arter som ej går att bestämma i fält har infångats och dödats.

Kolla själv

Jag rekommenderar intresserade av insekter att studera sitt närområde. Där finns många fler arter än man kan tro, såsom exemplen från mitt lilla område har visat.

Förf:s adress: Skogsv. 10, 574 50 EKENÄSSJÖN

Upprop - Prylar till auktion

Vi planerar att i **LUCANUS** ha en återkommande rubrik *Auktion*, där vi kommer att erbjuda medlemmarna att lämna bud på olika saker inom vårt verksamhetsområde. Vi hoppas att genom dessa auktioner kunna stärka föreningens kassa.

Så..., om Du har något att skänka föreningen till auktionerna, t ex böcker, tidsskrifter, insektslådor/-skåp, insamlingsmateriel eller dylikt, meddela styrelsen så kommer prylarna med i nästa **LUCANUS**!



Styrelsen

Fjärilsåret i SydOst 1995

MATS LINDEBORG

Detta är den första, av en som vi får hoppas, årligt återkommande rapport över fjolårets intressanta fjärilsfynd i sydöstra Sverige. Kanske den kommer att stimulera till att hjälpa både mig och er själva att utforska, kartlägga och öka kunskapen om fjärilsfaunan i vår region. Det bör vara lämpligast att följa ungefär samma uppläggning som Svensson och Palmquist håller i Entomologisk Tidskrift. Den största skillnaden är att vår årsrapport blir lokalt inriktad. Vi kommer alltså att hålla oss inom Blekinge, Småland och Öland. Därför medföljer, som supplement till detta häfte, en lista över de arter som ni i fortsättningen ska hålla utkik efter, på vilka jag sedan tacksamt tar emot rapporter.

Rapportera gärna allt

Om ni inte har allt för mycket att rapportera ifrån övriga landet så kan ni skicka **alla** era fyndrapporter till mig, så sammanställer jag en gemensam lista härifrån. I så fall behöver ni *inte* skicka in era rapporter till Ingvar Svensson eller Göran Palmquist, men då måste jag få in rapporterna *senast runt årsskiftet*. Jag har här valt att "baka ihop" små- och storfjärilarna. Om ni *inte* tycker om uppläggningsen, *tala då om det för mig* och ange era önskemål, så försöker jag ändra till en annan version i fortsättningen. **Det ni gillar talar ni om för andra, det ni inte gillar talar ni om för mig!** Överhuvudtaget är jag beroende av *era* synpunkter för att få

så bra rapport som möjligt som helst ska vara underhållande att läsa. Att fastlandsrapporterna är fätaligare än de från Öland är förstås något missvisande eftersom samlarfrekvensen är mycket större där. Gräset är ju alltid grönare på andra sidan, men det får vi väl leva med.

Obs! Eftersom FSOE kommer att övervaka *rödlistade arter*, vill vi även få in rapporter om dessa. En katalog över *Rödlistade evertebrater i Sverige* kan, om ni är intresserade, beställas genom *Sveriges Lantbruksuniversitet, Box 7075, 750 07, Uppsala, tel. 018-671120, fax: 018-672854*.

De rödlistade arterna i denna årsrapport har en siffra inom parentes direkt efter artnamnet, vilket visar artens hotkategori (se vidare i inrapporteringslistan).

Migrationer

Något som, åtminstone i år, skiljer denna rapport från de i Entomologisk tidskrift, är att den inleds med 1995 års migrationer i dess olika cykler. Det blev en naturlig väg eftersom det var de stora migrationernas år. Nu det svårt att tänka sig att det kan bli en motsvarande årsrapport i framtiden. Men man vet ju aldrig!!!

En kanske något förvirrande detalj är att det, tillsammans med välkända migranter, placerats flera, ibland vanliga, bofasta arter. Otvivelaktigt migrerar ju även sådana, men i vilken omfattning

får vi aldrig veta. Det är ändå lite märkvärdigt när arter, som aldrig eller någon enstaka gång tagits på någon plats, plötsligt dyker upp i flera ex. per kväll, *samtidigt* med helt uppenbara migranter. Detta är särskilt tydligt om man använt ljusfälla på samma plats i flera år och kan faunan där utan och innan.

Giftfällor

Det är många som finner det stötande med användandet av giftfällor för *privat bruk*. De arter som en del av oss (bl a jag själv) rapporterar som ljusfällfångade är av den typ där lådan är fylld av äggkartonger *utan gift*. Det innebär att vi släpper iväg de fjärilar som vi inte behåller. Jag vill bara nämna detta för att en av oss anmäldes av en granne för att använda giftfällor, vilket alltså var osant. Att använda giftfällor är dock *inte* förbjudet.

Tack!

Jag vill rikta ett stort tack till alla rapportörer som bemödat sig med att skriva ihop sina listor till mig och även till Per-Eric Betzholtz, som varit grundlig i sina rättelser och dessutom lämnat värdefulla synpunkter när han läst igenom min version av årsrapporten.

Fjärilsåret 1995

Fjärilsåret 1995 höll till att börja med knappt på att bli någon säsong med tanke på vädret som var ganska blött under vår och försommar. Temperaturen var inte heller så lysande, förutom några dagar i månadsskiftet maj-juni, då det var uppåt 25 grader. Under denna perioden startade den första migrationen. Den kyliga försommaren med-

förde annars att många arter försenades en del. Det dröjde sedan ett stycke in i juli innan sommarvärmerna kom och då med besked. I samband med värmen anlände ännu fler migranter i ovanligt stort antal och så fortsatte det hela månaden ut. Hela augusti var väldigt varm med många 20-graderskvällar, och det fortsatte att strömma in migranter hela månaden, om än inte i lika stor omfattning som i juli. Dessa perioder var dock bara en försmak mot vad som satte igång i början på september. Då pumpade en ljum sydostvind, under två veckors tid, oavbrutet in migranter i en omfattning som kanske inte någon av oss upplevt förut. Jag kan själv nämna att jag vittjade mina ljusfällor på Öland *varje dag* under perioden och *alltid* hade något "bra" med mig hem. Undrar om dessa veckor någonsin kommer att kunna överträffas.

Resten av hösten fortsatte vara mild, med några migranter även i oktober. Periodvis var det dock dåligt med individer av de bofasta arterna, eftersom de tidiga flugit färdigt medan de sena väntade med kläckningen pga det milda vädret. En brutal uppvisning av elementens raseri, med snöväder i början på november, försenade ytterligare de redan sena arterna långt in i december, så några fler milda fångstnätter återkom aldrig denna säsong.

Försommarmigrationen

Månadsskiftet maj – juni.

Kålmal, *Plutella xylostella*. Uppträdde i mängder på flera håll (flera samlare). På alvarmarkerna i Persnäs, Öl. svärmade det av arten runt fötterna (LTSS).

Betmott, *Loxostege sticticalis*. Påträffades också, men mer sporadiskt. Mest synlig på Öland. Det är ovissat om arten enbart migrerar, men den tycks inte hålla någon regelbunden population här. Trots fynd under större delen av säsongen blev den aldrig riktigt vanlig (flera samlare).

Nattflymott, *Nomophila noctuella*. Denna hade en av de individrikaste säsongerna någonsin. De första exemplaren dök upp sista dagarna i maj och efter det fanns arten fast i överlappande generationer fram till en bit in i oktober. Ölandsfynden är spridda (flera samlare), medan de från Småland är något fåtaligare. Arten påträffades regelbundet i Kalmar (FOUS, LTSS) och även inlandsfynd från Alsterbro (BZZS).

Amiral, *Vanessa atalanta*. Förekom rätt spritt i länet under nästan hela sommaren och hösten men blev inte på långa vägar så vanlig som följande art (flera samlare).

Tistelfjäril, *Cynthia cardui*. Sällan sedd så tidigt på säsongen och i en sådan mängd. Den är inte bara påträffad i kustbandet och på Öland, utan även noterad i inlandet t ex Kråksmåla, Alsterbro, där ett ex. iaktogs under äggläggning på brännässla, *Urtica dioica* (BZZS). Tre larver hittades i ett stenparti på odlad edelweiss, *Leontopodium sp.* i en villaträdgård i Kalmar 26/6 (LTSS). I Västerviks-området rapporterades som de flesta observationerna någonsin under första halvan av juni (EFAS). Arten förekom sedan under större delen av säsongen men blev aldrig så vanlig som man kunde väntat sig.

Gammafly, *Autographa gamma*. Kom in i stor mängd och påträffades även dagtid på ängsmarker och trädgårdar lite varstans i regionen (flera samlare). Mycket vanlig under sensommar - höst (flera samlare).

Högsommarmigrationen

Mitten till slutet av juli

Strax innan skymningen den 13/7 ute vid Möckelmossen, på Ölands Stora alvar, så bröt det ut ett fruktansvärt åskväder som rörde sig mycket långsamt norrut. Det var mest frestande att återvända hem, men när ovädret dragit förbi och temperaturen fortfarande visade 20 grader tändes lamporna och fjärilarna flög på bra med en gång. Men det var inte riktigt som vanligt därute på alvaret. En del arter verkade nämligen inte riktigt passa in, t. ex. en ♀ av **vitvingespinnare**, *Arctonix l-nigrum*, **vinkelpunkterad lavspinnare**, *Pelosia obtusa* och en strandart som **havssävvecklare**, *Bactra robustana* (KAHS, LTSS). Föga anades vad som väntade de närmaste dagarna och sannolikt var det denna front som blev inledning till en stor högsommarmigration.

Gransskogsstävmal, *Chionodes luciuella*. 1 ex. på ljus Möckelmossen, Öl. 13/7 (KAHS, LTSS). Ny för Öland.

Bitterfibbleblomvecklare, *Cochylis hybridella*. 1 ex. Bejershamn på ljus 30/7. (KSMS). Uppenbarligen migrant då värdväxten bitterfibbla, *Picris hieracioides* saknas på Öland Ny för Öland.

Häggbrovecklare, *Hedya dimidiana*. 1 ex. på ljus, Gårdby sandfält, Öl 18/7 (BZZS). Ny för Öland.

Blåfläckig trärfjäril, *Zeuzera pyrina*. Påträffad i ovanligt många ex. på Öland under perioden vilket kan tyda på sträck (flera samlare). Även i inlandet Karsmåla, Långasjö, Sm (A. Brattström, F. Idensjö).

Käringtandmott, *Onocera semirubella*. Flera ex. av detta vackra mott är rapporterade från Öland. Löttorp (BÅBS), Dörby (KAHS), Ancyclusvalen vid Skedemosse, i Bredsättra 17/7 (HGNS, KAHS, LTSS), Runsbäck 19/7 (LTSS), Risinge, 16/7 (H & M Jeansson). Möjligen de första öländska exemplaren på flera år.

Sandmott, *Platytes alpinella*. Flera ex. i Runsbäck på Öland tyder på migration, även om arten tillhör de bofasta (LTSS).

Sandfältljusmott, *Pyrausta obsoletalis*. 1 ex. i Dörby (KAHS), 1 ex. Bejershamn 21/7 (BZZS). Båda på Öland.

Morotsmott, *Sitochroa palealis*. Sannolikt inflyg eftersom arten knappast syns till här på senare år, men nu uppträdde samtidigt med andra migranter (flera samlare). Vid flera tillfällen i tämligen stor mängd, bl.a drygt 20 ex. i Degerhamn och Grönhögen, Öl., 22/7 (BZZS). Alla från Öland.

Majsmott, *Ostrinia nubilalis*. Har uppträtt på samma sätt som föregående art (flera samlare). Även flera i Tegelviken, Kalmar, Sm (EQTS, FOUS, IMBS).

Mångstreckad fältmätare, *Costaconvexa polygrammata*. (*2). 1 ♂. på ljus, Ottenbylund 21/7 (LTSS, RYRS). Ny för Öland.

Torvmossemätare, *Arichanna melanaria*. Denna myr- och barrskogsart uppträdde helt plötsligt på andra biotoper, i flera ex. per kväll vid olika tillfäl-

len, både på fastlandet och Öland (flera samlare). Sannolikt sträck:

Lövskogsnunna, *Lymantria dispar*. (*2). Togs i många ex. från 15/7 på flera platser, framförallt på Öland (flera samlare) men även i Småland, Kalmar (FOUS, LTSS) och Nybro, 16/7 (KSMS). Tiotals ex. sågs även dagtid samma period (BZZS). Ett fåtal påträffades mot mitten av augusti, bl a i Tegelviken, Kalmar, Sm. och Runsbäck, Öl. (LTSS), samt i Nybro, Sm. 14/8 och Bejershamn, Öl. 3/8 (H & M Jeansson). Samtliga ex. ♂♂. På Öland räknas arten som bofast men det har varit få fynd under senare år så för tillfället är artens status där osäker.

Vinkelpunkterad lavspinnare, *Pelosia obtusa*. (*4). En bofast art som ibland visar sig som sträckare och nu uppträdde i det kraftigaste inflyget någonsin. Normalt förekommer arten mestadels i vassmarker men påträffades nu på alla slags biotoper, både på Öland och fastlandet (flera samlare). I två ljusfallor i Runsbäck, Öl., räknades till över hundra ex. under en tredagarsperiod (LTSS).

Punkterad lavspinnare, *Pelosia muscerda*. (*4). 1 ex. Bröttorp, Öl. 16/7 (D.Karlsson), 6 ex. 18/7 och 2 ex. 19/7 Ottenbylund, Öl. (FAZS). Osäkert om de från Ottenby är inflygare eftersom arten finns bofast där.

Askgrå lavspinnare, *Eilema griseola*. 1 ex. Ottenbylund, Öl. 21/7 (LTSS, RYRS), 1 ex. Dörby, Öl. 17/7 (FAZS, KAHS), 1 ex. 18 och 1 ex. 22/7 Bejershamn, Öl. (FAZS). Senaste rapport från Öland 1992 (Palmquist 1993).

Stor lavspinnare, *Lithosia quadra*. (*3). Öl: 1 ♂ 20/7 och 1 ♂ 21/7 Bejershamn, 1 ♂ 21/7 Bostorp, 1 ♂ 29/7

Tveta (BZZS), 2 ♂♂ 17/7 Bröttorp (GUSS), 1 ♀ 17/7 och 2 ♂♂ 20/7 Bröttorp (D. Karlsson), 1 ♂ 24/7 Runsbäck (LTSS), 1 ♂. Bejershamn 17/7 och 1 ♂ Ottenbylund 18/7 (FAZS), Risinge, 16/7 (H & M Jeansson). Sm: 1 ♀ Strömsrum, Ålem 20/7 (RYRS).

Glasspinnare, *Callimorpha dominula*. (*1), 1 ex. Dörby (KAHS), 1 ex. Bejershamn 17/7 (FAZS). Senast på Öland 1992.

Allmänt sprötfly, *Polypogo tentacularia*. 1 ex. Bejershamn 14/7 (FAZS). Tänkbart sträck eftersom det är tveksamt om arten har fasta populationer på mellersta Öland.

Källfly, *Hypena crassalis*. Flera ex. från 13-17/7. Gårdby sandfält, Bejershamn, Mensalvaret och Tornrör, Öl. (FAZS). Sannolikt sträck eftersom det är lite underliga biotoper för en art som förekommer i blåbärsskogen.

Svartfläckt glansfly, *Neustrotia candidula*. (*3). 1 ex. Gårdby sandfält 20/7 (KSMS). Senast från Öland 1993 (Ryrholm 1995).

Silverlinjerat metallfly, *Autographa mandarina*. 1 ex. Bejershamn, Öl. 17/7 (FAZS), 1 ex. Gårdby, Öl. 31/7 (H & M Jeansson). Senast på Öland 1992 (Palmquist 1993).

Åsfly, *Moma alpium*. Påträffades på mellersta Öland i flera ex. per kväll vid några tillfällen på platser, där bara enstaka fynd gjorts tidigare, vilket tyder på sträck (flera samlare).

Alaftonfly, *Acrionicta alni*. Uppträdde på samma sätt som föregående (flera samlare).

Kretsfly, *Dicycla oo.* (*4). Uppträdde på samma sätt som föregående (flera samlare).

Blågrått kapuschongfly, *Cucullia lactucae*. I samband med de första dagarnas inflyg av migranter kom plötsligt ca 8-10 ex. samtidigt av denna art på ljus omkring kl.03.00 den 14/7 i Bröttorp, Öl. (D. Karlsson). 1 ex. på samma lokal den 16/7 (GUSS).

Augustimigrationen

Slutet av juli – hela augusti.

Ljulgul, höfjäril, *Colias hyale*. (*3). Märkligt nog inga rapporter av denna art under hela säsongen. Många eftersök har gjorts (flera samlare). Det tycks inte finnas några fynd i Sverige sedan mitten på 1980-talet. Det borde vara dags igen.

Röd gul höfjäril, *Colias crocea*. Även denna hade man kunnat väntat sig, men så icke.

Eksikelvinge, *Drepana binaria*. (*3). 1 ex. i Åseda, i augusti (DGLS). Ny för Småland. Senaste fynd av arten i regionen är från Ottenbylund, Öl. i mitten på 1970-talet. Det fångades flera av arten i Skåne samma period under 1995 (muntlig information).

Boksikelvinge, *Drepana cultraria*. 1 ♀. Tegelviken, Kalmar, Sm. 10/8 (LTSS), 1 ♀. Segerstad, Öl. 13/8 (BZZS).

Dödskallefjäril, *Acherontia atropos*. Att plocka in "alla fjärilsamlares dröm" är ju få förunnat nu för tiden, så innehavaren av denna är förstås en av säsongens gladaste herrar. 1 ex. funnet i bikupa 1-10/8, Fabriksvägen, Figeholm, Sm. (EFAS).

Dropptecknat metallfly, *McDunnoughia confusa*. Från mitten av juli påträffades arten både på fastlandet och Öland, fåtaligt men regelbundet,

fram till oktober (flera samlare). Förmodligen bästa inflyget på över 10 år.

Frågeteckenmetallfly, *Syngrapha interrogationis*. En myr- och barrskogsart som vissa kvällar, både fastlandet och Öland, påträffades i flera ex. på, för arten avvikande biotoper, vilket tyder på sträck (flera samlare). Se även **torvmossemätare**, *Arichanna melanaria*, ovan.

Förväxlat stamfly, *Hydraecia ultima*. (*0). 1 ex. 29/7 Tegelviken, Kalmar, Sm. (EQTS, FOUS, IMBS). 1 ♀ 26/8 i Ljusfälla Segerstad, Öl. (BZZS). Senaste fynd från regionen på Öland 1991 (Palmquist 1992).

Grönt jordfly, *Actebia praecox*. 1 ex. 31/7 och 1 ex. 18/8 Segerstad, Öl. (BZZS), 2 ex. 31/7 och 1 ex. 4/8 Runsbäck, Öl. (LTSS). Arten finns inte bofast på dessa lokaler och då det endast finns ett fåtal lämpliga biotoper för arten på mellersta och södra Öland så är det troligen migrerande individer.

Grått jordfly, *Rhyacia grisescens*. 1 ex. 18/8 Segerstad, Öl (BZZS). Lämpliga biotoper (stenig och kuperad mark) saknas även för denna art på Öland, åtminstone på södra halvan, så exemplaret är sannolikt migrant. **Arktiskt jordfly**, *Xestia speciosa*. Gårdby, Öl. 31/7 (H & M Jeansson).

Höstmigrationen

Från början av september till början oktober.

Immigrantgräsmott, *Euchromius ocella*. Arten är tidigare endast känd i några få svenska ex. och har aldrig påträffats i denna landsända förut, men gjorde det med besked nu. Över hela Kalmar län är långt över 50 ex. påträff-

fade. De första exemplaren dök upp runt den 3/9 och kom regelbundet fram till den 13/9. Efter det kom ett och annat ströex. med det sista omkring den 3/10. Arten är ny för både **Småland** och **Öland**. Solhem, Överby, Sm. några ex. (EFAS), Tegelviken, Kalmar, Sm., samt Dörby och Runsbäck, Öl. Sammanlagt 22 ex. (LTSS). Övriga från Öland: Löttorp (BÅBS), Gårdby sandfält (FOUS), Dörby (KAHS), Gårdby Sandfält, Bejershamn, Segerstad, Tveta, Färjestaden. Sammanlagt över 20 ex. (BZZS).

Vandrarängsmott, *Udea ferrugalis*. Denna art hade också ett bra inflyg även om den inte kommer i närheten av föregående i antal. Det bör ligga någonstans mellan 10-20 påträffade ex. Solhem, Överby, Sm. 1 ex. 25-26/10 (EFAS), 1 ex. 6/9 Segerstad och 1 ex. 12/9 Bejershamn, Öl. (BZZS), 1 ex. 5/10 Dörby, 1 ex. 14/9, 2 ex. 19/9, 1 ex. 9/10 Runsbäck, Öl. (LTSS). Ny för **Öland**.

Vitt sydmott, *Palpita unionalis*. En riktig raritet, tidigare känd i tre svenska ex., påträffad i 1 ex. Dörby, Öl. (KAHS). Bara några km. därifrån i Bröttorp var det, eventuellt efter samma natt, sannolikt 1 ex. som smet från en ljusfälla vid vittvilen, till några personers stora förtvivlan (GUSS, D. Karlsson). Rapporterad från Öland 1991 (Svensson 1992).

Bokgördelmätare, *Cychlophora linearia*. 1 ♂, Runsbäck, 9/9 (LTSS), Bejershamn, minst 1 ex. (FAZS) och 1 ex. 9/9 samt 1 ex. 12/9 Bejershamn (BZZS). Alla från Öland. **Åkervindesvärmare**, *Agrius convolvuli*. Hade sitt bästa år sedan kanonflygningen 1992 och blev väl observerad på de flesta

håll i regionen under första halvan av september. Piperskärr, Sm. Ett femtontal ex. på kaprifol 6-8/9 (EFAS), nästan varje kväll under perioden på tobaksblommor i trädgård Tegelviken, Kalmar, Sm. samt flera ex. i ljusfällor i Dörby och Runsbäck, Öl. (LTSS), Bejershamn, Öl. (FAZS), Bejershamn, Segerstad och Gårdby, Öland. 5 ex. (BZZS), Dörby på tobaksblommor och i ljusfällor (KAHS), Gårdby, uppåt 100 observationer vecka 36 (FAZS, D. Karlsson, FOUS, H & M Jeansson).

Stor dagsvärmare, *Macroglossa stellatarum*. 1 ♂. Tegelviken, Kalmar, Sm. 23/9 håvad på kaprifol, *Lonicera sp.*, i trädgård tidigt på eftermiddagen (LTSS), 1 ex. besökte **petunia** i trädgård 15/8 i centrala Kalmar. Fjärilen var uppenbarligen mätt och försvunnen när håven hade hämtats (BZZS), i Dörby, Öl. observerades arten vid flera tillfällen, men gäckade jägaren alla gångerna (KAHS). 1 ex. observerades i Algutsrum, Öl. 13/10 (GUSS, D. Karlsson). 1 ex. observerat i Ingelsmåla, Algutsboda, Sm. i slutet på **1980-talet** (A. Brattström).

Vinkelbandat ordensfly, *Catocala nupta*. Flera ex. påträffade på mellersta Öland under september och in i oktober (flera samlare), 1 ex. från Nybro, Sm. 10/9 (H & M Jeansson). Värt en notering att exemplaren avvikit i utseende från t ex Skånedjur, genom att vara gråare och med ljusare inslag på framvingarna. Östligt ursprung?

Bredvingad sälgfotsläppare, *Nycteola asiatica*. Påträffad i bortåt 20 ex. rätt så spritt på Öland. Det bästa inflyget någonsin här.

Löttorp (BÄBS), 2 ex. Bröttorp (GUSS), 1 ex. 15/9, 1 ex. 4/10 Bröt-

torp (D. Karlsson), 1 ex. 10/9, 1 ex. 12/9 Runsbäck (LTSS), flera ex. 12/9 Dörby (KAHS, LTSS, RYRS), 1 ex. 6/9 Segerstad, 2 ex. 11/9, 1 ex. 14/9 Tveta, 1 ex. 24/9 Bejershamn (BZZS).

Tandfly, *Phlogophora meticulosa*. Har haft ännu ett skapligt år på de flesta håll. Framförallt är det som alltid många Ölandsfynd (flera samlare), men den är rapporterad ända upp till Västervik (EFAS).

Smalvingat lövfly, *Spodoptera exigua*. 1 ex. Runsbäck, 5/9 (LTSS), 1 ex. Bejershamn 10/9 (BZZS), 2 ex. Dörby (KAHS). Senast fynd här 1980 på Öland (Palmquist 1981).

Alträfly, *Lithophane consocia*. 1 ex. Runsbäck 12/9 (LTSS), 1 ex. 8/10 Bröttorp (D. Karlsson), Dörby (KAHS). Alla från Öland. Artens utbredning i södra Sverige är väldigt oklar. Dessa Ölandsindivider är uppenbara sträckare. På Gotland togs det många ex. under samma period (RYRS, muntl. medd.).

Ockragult gulvingfly, *Xanthia gilvago*. Arten är bofast i Sverige men under några kvällar påträffades den på, för arten, ovanliga eller helt felaktiga biotoper samt på platser där den inte observerats tidigare. Mycket troligt att det är inflyg (flera samlare).

Kommajordfly, *Agrotis ipsilon*. Förekom tämligen rikligt under hela hösten (flera samlare). Kan nog delvis vara bofast.

Brunaktigt knölfly, *Heliothis armigera*. 1 ex. Bejershamn, Öl. 9/9 (FAZS). Ny för Öland. Tidigare ett svensk exemplar i Skåne 1971 (Svensson 1977). En raritet alltså!

Svartfläckigt knölfly, *Protoschinia scutosa*. Det bästa inflyget på årtionden

och de första Ölandsfynden sedan 1982 (Palmquist 1983). 1 ex. 11/9 Runsbäck (LTSS), 1 ex. 15/9 Bröttorp (D. Karlsson), 1 ex. Dörby, N. Möckleby (KAHS), 1 ex. 10/9 Bejershamn (FAZS), Alla Öland. Det cirkulerar också ett rykte att 1 ex. ska vara fångat på dagen i ett Luzernfält på södra Öland någon gång i juli.

Övriga intressanta fynd

Fläckögonlockmal, *Opostega auritella*. 1 ex. Ottenbylund, Öl 21/7 (LTSS, RYRS). Arten togs ny för Öland i Bejershamn 1994 (Svensson 1995).

Mörkfransad björkdvärgmal, *Stigmella sakhalinella*. (*4). 2 ex. Skäftekärr, Öl. 24/6. (BÅBS). Tidigare fynd endast från Uppland (Svensson 1992). Ny för Öland.

Algsäckspinnare, *Narycia duplicella*. (*4). 3 ex. på ekstammar, Persnäs prästgård, Öl. 30/6 (LTSS).

Klocksäckspinnare, *Bacotia claustrella*. (*4). 1 ex. Ancylovallen, Skedemosse, Bredsättra 30/7 och 2 ex. Ottenbylund, 21/7 Öl. Båda på ljus (LTSS, RYRS).

Månlavmal, *Infurctinea marianii*. (*2). 1 ex. funnet på en gammal vitpil (*Salix alba*) i Övetorp by, Algutsrum, Öl. 26/6 (LTSS). Få nutida fynd av arten och det andra öländska (Svensson 1994).

I syfte att inventera den vedlevande fjärilsfaunan i välkända skalbaggslokaler **Halltorps hage** (där det är förbjudet att samla insekter utan tillstånd) påträffades följande arter den 26/6:

Hålträdsvampmal *Triaxomasia caprimulgella*. (*2). 2 ex. och ny för Öland. I övrigt är arten känd från endast ca fyra lokaler i landet. **Fönster-**

bomal, *Monopis fenestratella* 2 ex., **silverfläckpraktmal**, *Schiffermuelleria stroemella* (LTSS).

Den 23/7 påträffades dessa:

Eklavmal, *Infurctinea argentimaculella* stort antal.

Ekbrommal, *Dystebenna stephensii*. (*4). 2-3 ex. (LTSS, RYRS).

Hålträdssvampmal, *Triaxomasia caprimulgella*. (*2). Strömsrum, Sm 20 o. 24/7 (RYRS).

Rostbomal, *Monopis obviella*. 1 ex. Tegelviken, Kalmar 29/7 (LTSS).

Fönsterbomal, *Monopis fenestratella*. Långemåla, Sm. i juni (PEBS enl. RYRS muntl. med.), Grytsjön, Sm. 28/6 (KSMS).

Svartpalpvikbladmal, *Parornix atripalpella*. Denna art som ännu inte är påträffad utanför Öland (möjligen endemisk) är tills nyligen endast funnen på de mellersta och sydligare delarna av ön vid bl.a Gråborg och vid Stora alvaret. Nu är den också påträffad även på norra Öland (BÅBS, muntligt meddelande). Vid ett inventeringsarbete i odlingslandskapet, i Kalmar länsstyrelses regi, påträffades denna art i Persnäs socken på två lokaler den 30/5 och 1/6 i en lövskogslänta respektive en alvarmark (LTSS). Arten lever på slån, *Prunus spinosa*

Kaprifolguldmal, *Phyllonorycter trifasciella*. (*4). Nybro, Sm. 11/9 (KSMS).

Bläeldskäckmal, *Tinagma ocnerosomella*. Tegelviken, Kalmar 7/6 1994 (LTSS). Ny för Småland.

Lärkskottmal, *Argyresthia laevigatella*. Kristvalla 15/7 (KSMS). Ny för Småland.

Pilspinnmal, *Yponomeuta rorella*. (*1). Flera ex. påträffade under juli i

- regionen: Tegelviken, Kalmar, Sm (LTSS, RYRS) och flera lokaler på Öland, bl.a Othenbylund, Ancyclusvallen vid Skedemosse, Bredsättra och Runsbäck (GPAS, LTSS, RYRS). Ny för **Öland och Småland**. Arten har på senare år fornligen exploderat i de baltiska staterna (RYRS, muntl. medd).
- Molnfläckig spinnmal**, *Yponomeuta irrorella*. (*1). Påträffades i Byxelkrok som ny för Öland 1994 efter att endast varit känd som äldre fynd från Skåne. Arten är nu funnen på flera ställen på norra Öland under augusti: Torp, Lindreservatet, Mensalvaret (BÅBS, KSMS, RYRS).
- Kråkrisgråmal**, *Paraswammerdamia conspersella*. 1 ex. Grytsjön, Bäckebo 23/7 1994 (LTSS). Ny för **Småland**.
- Vitpunkterad plattmal**, *Depressaria albipunctella*. Torp, Böda, Öl. 19/8 (KSMS).
- Tvåfärgad morotplattmal**, *Depressaria depressana*. 1 ex. Tegelviken, Kalmar, Sm. 13/8 (LTSS).
- Ängsskäreplattmal**, *Agonopterix bipunctosa*. (*4). 3 ex. på ljus i början av augusti Runsbäck, Öl. (LTSS).
- Sårläkeplattmal**, *Agonopterix astantiae*. (*4). Som föregående art (LTSS).
- Rödbrämad harrisplattmal**, *Agonopterix nervosa*. Allmänt förekommande i villaträdgårdar under augusti-september i Tegelviken, Kalmar (LTSS).
- Vattenmärkeplattmal**, *Agonopterix yeatiana*. Bejershamn, Öl. 14/10 (KSMS).
- Liten bockrotplattmal**, *Agonopterix capreolella*. 1 ex. Ancyclusvallen Skedemosse, Öl. 30/8 1994 (LTSS, RYRS). Ny för **Öland**.
- Rödkiintplattmal**, *Agonopterix pallorrella*. (*4). Påträffad bl.a Algutsrum, Dörby och Runsbäck, Öl., under hösten (flera samlare). Skarpa Alby, Öl. 5/5 (H & M jeansson).
- Silverfläckpraktmal**, *Schiffermelleria stroemella*. Västerviks- och Odensviområdet (EFAS, RYRS), Strömsrum, Sm (RYRS).
- Vitfläckig praktmal**, *Denisia albimaculea*. (*2). Tidigare endast äldre fynd men har de senaste åren hittats på några lokaler i södra Sverige, framförallt i Skåne. Nu funnen på ekstammar i Långemåla, Sm. i juni (PEBS enl. RYRS, muntligt medd.).
- Gulhuvad skräppraktmal**, *Borkhausenia luridicomella*. 1 ex. Ancyclusvallen, Skedemosse, Bredsättra, Öl 30/7 (LTSS, RYRS), Tegelviken, Kalmar, Sm i juli (LTSS).
- Snedbandad skräppraktmal**, *Borkhausenia minutella*. Några ex. i slutet juni Tegelviken, Kalmar, Sm (LTSS).
- Guldfleckpraktmal**, *Decantha borkhauseni*. Denna har tidigare tagits mer enstaka på tallstammar vid dynområden på norra Öland, men påträffades i skiftet juli - augusti i många ex. med hjälp av rökpust, vilket visar hur effektivt detta biodlarredskap är när det gäller att driva fram trädmalar från sina skrymslen (BÅBS, KSMS, RYRS).
- Stor tibastmal**, *Anchinia daphnella*. Flera larver funna på värdväxten **tibast**, *Daphne mezereum* i Ismantorp, Öl. 14/6 (LTSS).
- Brun tibastmal**, *Anchinia cristalis* (*1). En mindre sensation är att denna art blivit funnen på samma lokal som föregående av en dansk samlare (SVNS, muntl. medd.). Arten var, i Norden, tidigare endast känd från en

lokal i södra Skåne. Kanske lönar det sig att söka på fler tibastlokaler här i regionen.

Fårsvingelgräsminerarml, *Elachista festucicolella*. Flera ex. på ljus på alvarmarkerna i Persnäs, Öl i juni (LTSS).

Gråpunkterad gräsminerarml, *Biselachista cinereopunctella*. Djurstad, Öl. 13/6 1989 (KSMS).

Toksäckmal, *Coleophora peri*. Flera ex. vid Möckelmossen, Öl 13/7 (KAHS, LTSS).

Såpörtsäckmal, *Coleophora kyffhusana*. (*4). Möckelmossen, Öl. 13/7 (KAHS, LTSS).

Större getapelbrokmal, *Sorhagenia lophyrella*. 1 ex. 6/7 1994 Tegelviken, Kalmar (LTSS). Ny för Småland.

Väddklintkorgmal, *Metzneria ehi-keella*. (*4). Möckelmossen, Öl. 13/7 (KAHS, LTSS).

Blandskogsförnamal, *Holcocera perlugella*. Vanlig vid Vitsten, Ålem, Sm (BJOS, SVNS enligt RYRS muntl. medd.).

Knappsvärdysterml, *Monochroa lucidella*. 1 ex. Tegelviken, Kalmar, Sm. 19/7 (LTSS).

Hästskräppedysterml, *Monochroa palustrella*. 3 ex. slutet augusti Segerstad fyr, Öl. (BZZS, LTSS).

Praktmållmal, *Chrysoestia drurella*. 1 ex. 29/6 och 1 ex. 8/7 Tegelviken, Kalmar, Sm (LTSS).

Hässlestävml, *Psamathocrita osseella*. (*2). Flera ex. slaghåvade under dagen 20/6 på den, än så länge, enda kända nordiska lokalen i Törnboten, Öl. (LTSS).

Prakstävml, *Arthrips amoenella*. Sensationsarten som tidigare endast var känd i ett fåtal ex. i världen och som

hittades ny för Sverige i Mjöshyltan, Sm 1992 (Svensson 1994 och 1995). Nu är den även funnen i ett flertal ex. i Vitsten, Sm. i början på juni. Samtliga på ljus (PEBS, SVNS).

Försummard stävml, *Filatima incomptella*. Sjömaden, Madesjö 14/5 1990 (KSMS),

Vackerslätt, Bäckebo 20/5 1993 (LTSS). Ny för småland.

Såpnejlikemal, *Caryocolum fischerella*. 1 ex. Tegelviken, Kalmar 5/8 (LTSS). Ny för Småland.

Bergskrabbemal, *Nothris lemniscella*. 1 ex. Tegelviken, Kalmar 11/8. Det fjärde fyndet på fastlandet av denna art som normalt är bunden till Ölands och Gotlands alvarmarker där den lever på bergskrabba, *Globularia vulgaris* (LTSS).

Solvändesobermal, *Anacamptis scintillella*. (*4). Tomrör, Öl. 5/8 (KSMS).

Sandklövernålpalpmal, *Dichomeris limosella*. (*4). Gårdby sandfält, Öl. 20/7 (KSMS). Dörby, Öl. 13/8 (LTSS).

Sandfältbågpalpmal, *Brachmia dimidiella*. Flera ex. vid flera tillfällen på Ancyclusvallen, Skedemosse, Bredsättra, Öl. (LTSS, RYRS).

Hästflortmal, *Holcopogon bubulcellus*. (*4). Möckelmossen, Öl. som är ett av få kända nutida lokaler (flera sanlare). Även påträffad på Gårdby sandfält, Öl. 20/7 (KSMS).

Vassborrare, *Phragmataecia castaneae*. 2 ex. Hornsjön, Öl. 17/7 (FAZS), okänt antal samma lokal 13/7 (H & M Jeansson).

Mindre trärfjäril, *Lamellocossus te-rebra*. (*4). 1 ♂ funnen i ljusarmatur ovanför bensinpumpar på bensinmacken i Balebo, Bäckebo, Sm. 3/8 (Anders

Brattström). Det gäller att hålla ögonen öppna! Grytsjön, Bäckebo, Sm. 26 och 31/7 (H & M Jeansson).

Berberisbredvecklare, *Choristhoneura diversana*. (*3). Flera ex. Ottenbylund, Öl. 21/7 (LTSS, RYRS).

Hagtornssommarvecklare, *Archips crataegana*. (*3). 1 ex. Ottenbylund, Öl. 21/7 (LTSS, RYRS).

Ofällad snedbandvecklare, *Clepsis neglectana*. Stort antal ex. på Möckelmossen, Öl. 21/7 (BÄBS, KSMS).

Mindre aspvårvecklare, *Acleris obtusana*. (*4). Ett något vilsekommet ex. 11/9 i Tegelviken, Kalmar, Sm. av denna art som normalt flyger i inlandets aspskogar. (LTSS).

Rosenvårvecklare, *Acleris cristana*. 1 ex. funnet inomhus 26/12 Tegelviken, Kalmar, Sm. En trolig teori är att fjäri- len är införd med julgran, *Picea abies*, av okänd ursprungsort (LTSS).

Fackelrosvårvecklare, *Acleris lorquinana*. 1 ex. Dörby, Öl. 18/10 (LTSS).

Äkta malörtskottvecklare, *Cochylimorpha woliniana*. (*2). Gott om an- grepp i stjälkar av äkta malört, *Artemisia absinthium*. Vår och försommar i Råplinge stenbrott, Öl. (Heimo Pöyhönen, FJRN, LTSS, OLBS).

Större fältmalörtrotvecklare, *Cochylidia richteriana*. (*4). Påträffad i många ex. på alvarmarker i Persnäs socken, Öl. i slutet på maj (LTSS). Ingen kännedom om det finns tidigare Ölandsfynd norr om Stora alvaret.

Mörkbrämad gullrisblomvecklare, *Cochylidia implicitana*. Flera ex. i au- gusti i Tegelviken, Kalmar, Sm (LTSS).

Vit korgblomvecklare, *Cochylis posterana*. 1 ex. Tegelviken, Kalmar, Sm 29/7 (LTSS).

Tulkörtvecklare, *Sparganthis pille- riana*. Drygt 10-tal ex. Möckelmossen, Öl. 13/7 (KAHS, LTSS), 1 ex. i Runs- bäck, Öl. 14/7 är sannolikt ett sträck från Stora alvaret (LTSS).

Rosenknytevecklare, *Hedya ochro- leucana*. 1 ex. Runsbäck, Öl. 1/9 (LTSS).

Tvillingsumpvecklare, *Bactra lactea- na*. Torsjö, Vissefjärda 28/6 1994 (LTSS). Ny för Småland.

Stram gullrisfrövecklare, *Eucosma aemulana*. 1 ex. 1/8 Tegelviken, Kal- mar (LTSS). Ny för Småland.

Sallatsfrövecklare, *Eucosma conter- minana*. Flera ex. Möckelmossen, Öl. i juli (flera samlare) samt många på sop- tippen i Tegelviken, Kalmar, Sm. i slutet på juli (EQTS, FOUS, IMBS).

Slånsolvecklare, *Pammene spiniana*. (*4). Togs ny för Småland i Tegelvi- ken, Kalmar, 1994. Under 1995 obser- verades minst 30-40 ex. i augusti på samma lokal (LTSS). 1 ex. Nybro, Sm. 19/8 (KSMS).

Backvialvecklare, *Cydia gemmifera- na*. Vanlig i Högsby, Sm (BJOS, SVNSS enligt RYRS muntl. medd.), Dalhem, Sm (RYRS).

Gulhakad renfanerotvecklare, *Dic- rorampha flavidorsana*. 2 ex. 6 och 11/8 Tegelviken, Kalmar (LTSS). Ny för Småland.

Glansig frossörtmal, *Prochoreutis myllerana*. 1 ex. Tegelviken, Kalmar, Sm. 14/8 (LTSS).

Äpplegnidmal, *Choreutis pariana*. Flera ex. på ljus i Tegelviken, Kalmar, Sm under augusti - september (LTSS).

Getinglik glasvinge, *Synanthedon vespiformis*. (*4). Fliseryd sn., Små- land i augusti (H & M Jeansson).

Fältväddfjädermott, *Alucita graminodactyla*. Flera ex. Dörby, Öl. mitten augusti (LTSS).

Litet vaxmott, *Achroia grisella*. 1 ex. 24/8 och 1 ex. 12/9 Runsbäck, Öl (LTSS).

Prydligt molnmott, *Abrephia compositella*. Ett par ex. på kustalvaret väster om Kuisa mosse, Öl. 9/6. Osäkert om förekomster norr om Stora alvaret är kända tidigare. 2 ex. i Runsbäck kustskog, Öl. i början på juni är sannolikt sträck från stora alvaret (LTSS).

Åkerväddmott, *Myelois cirrigerella*. (*4). Omkring 10 ex. Lindö, Sm. 12/7 på den enda nu kända fastlandslokalen i Sverige (KAHS, LTSS).

Indiskt mjölmott, *Plodia interpunctella*. Inomhusart. Utopia zoo, Kalmar 26/4 (H & M Jeansson) och larver i skafferi i hyreshus Djurängen, Kalmar, Sm. under hösten (J. Allansson, LTSS coll.).

Skogsgräsmott, *Crambus silvella*. 1 ex. Ancyclusvallen vid Skedemosse, Bredsättra Öl. 30/7 (LTSS, RYRS).

Svarbrunt gräsmott, *Crambus heringiella*. 1 ex. Bostorp, Öl i mitten juli (GUSS).

Äkta gräsmott, *Catoptria verellus*. Stadigt vanlig i Ottenbylund, Öl. slutet juli (flera samlare).

Sydligt silverbandgräsmott, *Catoptria osthelderi*. (*3). Några ex. som inte stämde riktigt överens med den vanliga arten allmänt silverbandgräsmott, *Catoptria permutatella* samlades in på Ancyclusvallen vid Skedemosse 30/7 och i Ottenbylund den 21/7 Öl. (LTSS, RYRS). Genitalundersökning visade att det var *osthelderi* som endast var säkert känd som bofast

i Sandhammaren, Sk. även om den är påträffad i flera landskap. Sedan kom det fram ytterligare ex. från Bejershamn 30/7 (KSMS). Genomgång av äldre djur i samlingen gav 2 ex. från Bejershamn 1992 och 1 ex. från Småland, Kalmar, Tegelviken 24/7 1994 (LTSS). Ny för Småland. (BÅBS, muntligt meddelande, har inte funnit några vid genomgång av sitt äldre material). Har arten gjort en omärklig expansion under senare år?

Pärlgräsmott, *Catoptria margaritella*. 1 ex. Ottenbylund, Öl 21/7 (LTSS, RYRS).

Svart ljusmott, *Pyrausta nigrata*. Några ex. på torr- och alvarmarker i Persnäs socken, Öl. i skiftet maj - juni (LTSS).

Oxtungegallmott, *Episcestria pustulalis*. (*4). Gårdby sandfält, Öl. 20/7 (KSMS), 22/8 (H & M Jeansson), Ancyclusvallen vid Skedemosse, Öl. flera ex. vid flera tillfällen (LTSS). 1 ex. vid Ålem, Sm. (FOUS).

Alvarljusmott, *Loxostege manualis*. Skarpa Alby, Öl. 11/6 (H & M Jeansson).

Smalsprötad bastardsvärmare, *Zygaena osterodensis*. (*2). Dalhem, Sm. 2/7 (FAZS). Mycket allmän över stora delar av Västerviks norra kommun, Sm. (EFAS).

Klubbprötad bastardsvärmare, *Zygaena minos*. (*4). Lokalt mycket allmän på flera kustnära platser i Västerviks kommun, Sm. (EFAS), Högsby, Sm flera lokaler (RYRS), Månsamåla, Madesjö, Sm. 1/8 (H & M Jeansson).

Svartfläckig glansmygare, *Carterocephalus silvicolus*. Stensjön, Madesjö, Sm. 29/6 (H & M Jeansson).

Allmän ängssmygare, *Hesperia comma*. (*4). Förekomster i Karsamåla, Långasjö, Sm (A, Brattström, F. Idensjö).

Apollofjäril, *Parnassius apollo*. (*4). Flera lokaler i Loftahammar, Sm. (EFAS).

Makaonfjäril, *Papilio machaon*. 1 ex. Knisa mosse, Öl. början på juni (LTSS). Arten är ovanlig och lokal på Öland men finns spridd på kärrmarker.

Körbärsfux, *Nymphalis polychloros*. (*4). Påträffas regelbundet utanför Öland och även så långt in i inlandet som i Åseda (DGLS), och Blomstermåla (RYRS). Årligen sedan 1987 i Karsamåla, Långasjö och även i Algutsbodaområdet. 1995 års flygning den bästa hittills (F. Idensjö, A. Brattström). 1 ex. Kråksmåla, Alsterbro 5/6 (BZZS), Bälshult 3/8, Klasatorp 13/4, Nybro 25/5, Madesjö (H & M Jeansson), 5 ex. i Kläckeberga i slutet oktober (GUSS). Förutom många fynd på mellersta Öland (flera samlare), även flera på norra (RYRS).

Sorgmantel, *Nymphalis antiopa*. En dagfjäril som vi inte varit bortskämda med på sistone. Nu tycks den fått ett uppsving igen och har observerats på många platser i regionen under sensommar och höst i ett antal som är det bästa på årtal (flera samlare). Den har också observerats i dagligt insträck från havet på östra Öland under augusti (BZZS). Är de flesta migranter?

Bastardpärlemorfjäril, *Fabriciana niobe*. (*4). Frekvent på flera platser i Loftahammarområdet, Sm (EFAS).

Kovetenätfjäril, *Melitaea diamina*. (*4). Törnbyggens stugby, 20/6 (KSMS) och allmän i Lenstad, Öl (BZZS). Fynd

under 1980-talet i Algutsbodaområdet i Småland (E. Lindblad)

Veronikanätfjäril, *Melicta britomartis*. (*2). Åtminstone en del fynd i Överumsområdet, Sm. (GPAS, muntl. medd.). Inga fynd på kända lokaler i Odensvi socken (EFAS).

Ärenprisnätfjäril, *Euphydryas aurinia*. (*2). Mycket bra förekomster på fuktängar norr om Bröttorp (D. Karlsson), flög dåligt på ängarna i Lenstad (flera samlare), många ex. vid kärrmarkerna nedanför Jordtorpsåsen, Algutsrum (H. Hallmer enl. BZZS, muntligt meddel.). Samtliga fynd från Öland.

Sandgräsfjäril, *Hipparchia semele*. Högsby, Sm (RYRS), mellan Ingelsmåla och Gransjö i Algutsboda och vid Barkeström, Madesjö, Sm (A. Brattström, F. Idensjö). Arten är ovanlig i inlandet.

Gullvivefjäril, *Hamearis lucina*. (*4). Flera ex. Lenstad, Öl., i mitten på juni. Den kalla försommaren tycks bidragit till att arten flög ovanligt sent (flera samlare).

Ekenäs, Kråksmåla, Sm. 31/5 (FAZS).

Plommonsnavbvinge, *Satyrium pruni*. (*4). Bejershamn, Öl. 20 och 22/7 (FAZS). Glädjande med inlandsfynd, från Karsamåla i Långasjö och vid Hörnsjön i N. Kyrkeby, ö om Vissefjärda. Ofta talrik i större slånbestånd. Sparsam i Bussamåla, Vissefjärda (F. Idensjö, A. Brattström). Nybro, Madesjö, Sm. 20/7 (H & M Jeansson).

Björnbärssnavbvinge, *Callophrys rubi*. 1 ex. Kalmar, Sm. 8/7. Ovanligt sent, troligen till följd av den kyliga försommaren (BZZS).

Brun blåvinge, *Eumedonia eumedon*. En art som tycks minskat och försvunnit från en del lokaler. Påträffad i

tämligen stort antal i Gillberga, Öl. mitten på juni (LTSS).

Kronärtsblåvinge, *Plebejus argyrognom.* (*2). Flera ex. Överum, Sm. 24/7 (FAZS).

Smaragdgrön lundmätare, *Hemistola biliosata.* (*4). Flera ex. 11-22/7 Gårdby, Bejershamn och Tävelsrum, Öl. (FAZS).

Rödpuddrad lövmätare, *Idaea muricata.* 1 ex. Ottenbylund, Öl. 20/7 (BZZS). Artens förekomst på öland är mycket oklar.

Brunhörnad lövmätare, *Idaea trigeninata.* (*4). Under ett fjärilsinventeringsprojekt i Persnäs socken på Öland påträffades denna art spridd i lövdungar och skogsbyrn (LTSS). Detta kan vara artens, för tillfället kända, öländska sydgräns. Norrut förekommer den ända upp till nordspetsen. Det vore intressant att utreda den verkliga sydgränsen.

Allmän purpurmätare, *Lythria rotaria.* (*4). Löttorp, Öl. 13/8 (KSMS), Södvik 30/5, Hörlösa 9/6, Öl. (LTSS), Bejershamn, Öl. (BZZS). 3 ex. 14 och 18/7 Bejershamn, Öl., 1 ex. Grytsjön, Sm. 10/7 (FAZS).

Rödbandad fältmätare, *Catarhoe rubidata.* (*1). 1 ex. Runsbäck, Öl. 13/7 (LTSS), 1 ex. Möckelmossen 21/7 och 1 ex. Bejershamn 30/7, Öl. (KSMS), flera ex. Risinge 12/7, 3 ex. Bejershamn 14 och 18/7, Öl. (FAZS), 1 ex. Ancyclusvallen vid Skedemosse, Bredsättra, Öl. 30/7 (LTSS, RYRS), 1 ex. soptippen i Tegelviken, Kalmar, Sm. 21/7 (EQTS, FOUS, IMBS), Risinge 16/7 och Bejershamn 3/8, Öl. (H & M Jeansson). Arten finns bofast i Risinge och möjligen även i Bejers-

hamn. De övriga fynden, särskilt de sena, kan vara sträck.

Snedstreckad fältmätare, *Perizoma bifaciata.* (*4). 1 ex. Jordtorpsåsen, Öl. 2/8 (LTSS, RYRS).

Piltecknad fältmätare, *Perizoma sagittata.* (*4). 1 ex. Ancyclusvallen, Skedemosse, Öl. 30/7 (LTSS, RYRS).

Haworths malmätare, *Eupithecia haworthiata.* Ännu tämligen få fynd från Småland, men arten finns sannolikt på många platser i trädgårdar med *Clematis*. Ett par ex. Tegelviken, Kalmar i juli (LTSS, RYRS).

Bredbrämad malmätare, *Eupithecia cauchiata.* 1 ex. 27/6 Lenstad, Öl. (BZZS).

Krönt malmätare, *Chloroclystis vata.* 1 ex. Ancyclusvallen vid Skedemosse, 30/7 (LTSS, RYRS), 1 ex. Runsbäck 20/7 (LTSS), 1 ex. Bejershamn 20/7 (BZZS), Ottenbylund 6/8 (H & M Jeansson). Alla från Öland. 1 ex. soptippen, Tegelviken, Kalmar 21/7 (FOUS, EQTS, IMBS). Andra fyndet från Småland.

Större harrismätare, *Chesias legatella.* (*4). Nybro, Sm. 11/10 (H & M Jeansson).

Mossgrön lobmätare, *Acasis viretata.* Nybro, Sm. 18/5 (H & M Jeansson).

Benedsmätare, *Ligdia adustata.* (*4). Ankarsrums säteri slutet juni. Nordligaste fyndet längs ostkusten (EFAS).

Bokflikmätare, *Ennomos quercinaria.* 2 ex. Västerstad almskog, Öl. 12/8 (FAZS). Artens enda lokal på Öland?

Syrenmätare, *Apeira syringaria.* 1 ex. Bejershamn, Öl. 19/7 (FAZS).

Guldgul, frostmätare, *Agriopis aurantiaria.* Sen observation i Arontorp, Öl. 9/12 (BZZS).

Frukträdslavmätare, *Peribatodes rhomboidaria*. Allmänt trädgårdsdjur i Kalmar i juli (FOUS, LTSS). Från att blivit ny för Småland 1986 fortsätter den troligen att breda ut sig norrut längs kusten.

Ringad eklavmätare, *Boarmia punctinalis*. 1 ex. Ålem, Sm. 22/6 (FAZS).

Vit lavmätare, *Fagivorina arenaria*. (*2). 3 ex. Ålem, Sm. 22/6 (FAZS).

Brunaktig frostmätare, *Theria rupicaprararia*. Sofielund, Rödeby, Bl 13/3 (H & M Jeansson).

Gynandromorph: **Ringspinnare**, *Malacosoma neustria*. 1 ex. Lenstad, Öl. 16/7 1994. Fjärilens höggersida var en ♀ och den vänstra en ♂ (Anders Brattström).

Mjölkkörtspinnare, *Lemonia dumi*. (*4). Den nu välkända Gårdbylokalen på Öland har väl inte direkt gjort någon glad de senaste åren. Därför funderades på något annat alternativ. Några betesmarker i Algutsrum fanns i tankarna som tänkbar lokal för arten. De visade sig vara bättre än väntat. Från första besöket 11/10 och varje dag till den 15/10 syntes minst 20-30 ex. vid varje tillfälle. (LTSS och flera samlare). Kulmen nåddes nog den 13/10 när det observerades över 200 !! ex. Tre fjärilar i häven på ett slag säger väl det mesta (GUSS, D. Karlsson). Något som vi saknat är inlandslokaler men här kommer från Karsamåla, Långasjö. Observerad under veckorna 39-41. 30/9, 7, 9 och 11/10 i mer än 10 ex. per dag (A. Brattström, F. Idensjö), Gisslevik, Torhamn, Bl. 8/10 (H & M Jeansson).

Gräselefant, *Euthrix potatoria*. Gårdby, Öl. 17/7 (FAZS), 1 ♀ påkörd på

landsväg en knapp km från Vissefjärda, Sm. 3/8 1991 (A. Brattström, F. Idensjö), Grytsjön, Bäckebo, Sm. 19/7 (H & M Jeansson).

Fjällspinnare, *Cosmotriche lunigera*. Allmän i början augusti. Solhem, Överby, Sm (EFAS). Flera ex. ö om Vackerslätt, Bäckebo, Sm. i slutet juli - mitten aug. (A. Brattström, F. Idensjö).

Rostfärgad bladspinnare, *Gastropacha quercifolia*. (*4). 1 sliten ♂ ö. om Vackerslätt, Bäckebo, Sm. i slutet juli (A. Brattström, F. Idensjö). Fastlandsfynden är inte många nu för tiden.

Svävfluglik dagsvärmare, *Hemaris tityus*. (*4). Flera ex. i mitten juni. Törnsfall, Kungsfors. Sm (EFAS), 2 ex., Gillberga och prästgården i Persnäs, Öl., i mitten juni (LTSS), Bejershamn, Öl. (BZZS), Nybro, Sm. 26/6 (H & M Jeansson). Algutsboda och Karsamåla i Långasjö, Sm. Betydligt vanligare än följande art (A. Brattström, F. Idensjö).

Humlelik dagsvärmare, *Hemaris fuciformis*. Algutsboda och Karsamåla i Långasjö, Sm., observerad i få exemplar (A. Brattström, F. Idensjö), Ö. Bondetorp, Madesjö, Sm. 24/6 (H & M Jeansson).

Vitribbad skymningsvärmare, *Hyles lineata*. 1 ♀ hävad på kaprifol, *Lonicera sp.*, i Ingelsmåla, Algutsboda, Sm. 3/7 1991 (Anders Brattström).

Hybrid: **Liten/allmän snabelsvärmare**, *Deilephila porcellus/elpenor*. Bröttorp, Öl. 17/6 (D. Karlsson).

Trollspinnare, *Harpyia milhauseri*. (*4). Några ex. i Gillberga och prästgården i Persnäs, Öl. i juni (LTSS).

Fjärdebärare, *Ptilophora plumigera*. (*4). I Emmaboda kommun, Sm. endast funnen i de södra delarna. Talrik i

Karsamåla, Långasjö och Vissefjärda (A. Brattström, F. Idensjö).

Rysk högstjärt, *Pygaera timon*. (*3). Grytsjön, Sm. 31/5 (FAZS).

Svartfläckig högstjärt, *Clostera anachoreta*. (*4). Ej ovanlig i Långasjö församling, Sm, åtminstone inte i Karsamåla (A. Brattström, F. Idensjö).

Brungrå högstjärt, *Clostera anastomosis*. (*4). Grytsjön, Sm. 10/7, Bejershamn, Öl. 17/7 (FAZS). Endast en observation i Ingelsmåla, Algutsboda, Sm. (A. Brattström).

Tallprocessionspinnare, *Thaumetopoea pinivora*. (*3). Byerum, Öl. 9/8 (FAZS).

Askgrå harfotspinnare, *Dicallomera fascelina*. Flera fynd, bl.a i Ingelsmåla och Algutsboda, Sm. (A. Brattström).

Gulpannad lavspinnare, *Eilema pygmaeola*. Mensalvaret, Högby, Öl. 13/7 (H & M Jeansson).

Streckad hedspinnare, *Spiris striata*. (*4). 1 ex. Mensalvaret, Öl. 13/7 (FAZS), 3 ex. Ancylusvallen vid Skedemosse, Bredsättra, Öl. 20/7 (LTSS).

Gulfläckig igelkottspinnare, *Hyphoraia aulica*. (*2). 10-20 larver på Jordtorpsåsen, Öl. i april (LTSS, N. Sandberg).

Lavdagsvärmare, *Dysauxes ancilla*. (*1). Förekomsten i Bejershamn, Öl. lika skaplig som de senaste åren (BZZS, FAZS). Ett mycket positivt fynd i norra Bejershamn 17/7 (FOUS). Första kända från det området sedan början på 1980-talet.

???-motfly, *Schranksia intermedialis*. 1 ex. Bejershamn, Öl. 4/10 (H & M Jeansson). Ny för Öland, Sverige och Norden. Tidigare känd i ca 4 ex. i världen. Det har funnits misstanke om att arten är en hybrid mellan *taenialis*

och *costaestrigalis* men den har tydliga artstatus nu. Tidigare fynd har också varit sena på året så ta in alla höstex., dvs från september och framåt.

Rosenryggat ordensfly, *Catocala pacta*. (*4). Stensjön, Madesjö och Vackerslätt, Bäckebo i Sm. (A. Brattström, F. Idensjö).

Vågbandat ordensfly, *Catocala sponsa*. (*4). Tycks antligen vara på gång igen efter att nästan vara försvunnen under senare år. I Bejershamn, Öl. var den allmänare än ekordensfly, *Catocala promissa*. Under högflygningen noterades upp mot 100!! ex. på bete en kväll (BZZS, FAZS), även 1 ex. på bete i Hälleskalla mellan Stensjön och Vackerslätt, Sm. i mitten augusti (O. Hammarstedt, enligt A. Brattström).

Åkervindfly, *Emmelia trabealis*. (*2). 1 ex. Gårdby sandfält, 20/7 (KSMS), 30/7 (H & M Jeansson) och 25/7 (BZZS), Skarpa Alby 20/7 och Byerum, 17/8 (H & M Jeansson), 1 ex. Runsbäck 8/8 (LTSS), 1 ex. Ancylusvallen vid Skedemosse, Bredsättra (LTSS, RYRS). Alla från Öland.

Brungult näselfly, *Abrostola trigena*. (*3). 1 ex. 14/8 Tegelviken, Kalmar, Sm, 1 ex. 14/9 Runsbäck, Öl. (LTSS), 1 ex. Bejershamn, Öl. 9/9 (FAZS). Troligen migranter.

Spjutaftonfly, *Acronicta cuspis*. (*4). Petgårde träsk, Öl. 28/7 (KSMS).

Streckteknat aftonfly, *Acronicta strigosa*. (*4). Bejershamn, Mensalvaret och Tomrör, Öl. 13-18/7 (FAZS).

Poppelbuskfly, *Amphipyra perflua*. (*3). Grytsjön, Sm. 23/7 och Bejershamn, Öl. 11/8 (FAZS).

Inbuktat vecklarfly, *Ipimorpha retusa*. Har haft ett ovanligt gott år och tagits på flera håll i regionen i augu-

sti/september (flera samlare). I Solhem, Överby, Sm. rapporterad som allmän trots att den tidigare inte påträffats där (EFAS).

Gulbrunt rovfly, *Cosmia affinis*. (*2). 3 ex. Västerstad almskog, Öl. 12/8 (FAZS).

Leverfärgat ängsfly, *Apamea epomidion*. (*4). Några ex. på bete vid prästgården i Persnäs, Öl. i mitten på juni (LTSS), Kåtorp 26/6 och Lenstad 30/6, Öl. (H & M Jeansson).

Jordgrått ängsfly, *Apamea oblonga*. 2 ex. 3/8 Segerstad, Öl. (BZZS).

Ljusgrått ängsfly, *Apamea pabulatricula*. (*2). Flera ex. i Ottenbylund, Öl. i skiftet juli augusti (flera samlare).

Dvärgängsfly, *Photedes captiumcula*. (*4). 2 ex. Tveta, Öl. 19/7 (FAZS) och 5/7 (H & M Jeansson).

Litet stamfly, *Amphipoea crinanensis*. Vi har inte vetat så mycket om arten här, men den är funnen på flera platser längs Smålandskusten, t.ex i vassvikar. Ännu mer osäkra är Ölandsförekomsterna. Det finns flera spridda fynd som inte gett någon klarhet Påträffad i bl.a Ottenbylund 1994 (BZZS).

Högmossestamfly, *Amphipoea lucens*. Även denna något oklar här. Arten är i alla fall påträffad på mossar i Smålands inland, men är betydligt vanligare på västra Sveriges högmossar. Det tycks inte finnas någon direkt kännedom om öländska förekomster, men den är insamlad i 1 ex. 26/8 och 1 ex. 2/9 vid Segerstads fyr (BZZS).

Tvillingfläckt rörfly, *Archarnara geminipuncta*. (*4). Flera ex. Bejershamn, Öl. 11/8 (FAZS), Bejershamn 3/8, Gårdby 22/8 och Byerum 17/8, Öl. (H & M Jeansson).

Silverfläckt kapuschongfly, *Cucullia argentea*. (*4). I imago på Gårdby sandfält, Öl. 25/7 och flera larver i september (BZZS).

Malörtkapuschongfly, *Cucullia artemisiae*. (*3). Larver funna på fältmalört, *Artemisia campestris*, Gårdby sandfält, Öl. 2 st. 5/9 (H & M Jeansson), 1 st. 6/9 på gråbo, *Artemisia vulgaris* (BZZS). Det är tänkbart att någon sträckande hona lagt ägg under inflyget tidigare på säsongen eftersom fynd av arten i Sverige nästan helt saknats under senare år. Senaste öländska fynd i skiftet 1970-80-talet (Palmquist 1981).

Kungsljuskapuschongfly, *Cucullia verbasci*. (*3). Larver funna i Händelöp och Loftahammar inom Västerviks kommun, Sm. På några av lokalerna satt larverna, ovanligt nog, på mörkt kungsljus, *Verbascum nigra*. I vanliga fall brukar vanligt kungsljus, *V. thapsus* och flenört, *Scrophularia* vara värdväxter (EFAS).

Hösttaggfly, *Brachionycha sphinx*. Hade ett ovanligt gott år på Öland men flög också senare än vanligt till följd av den milda hösten (flera samlare).

Större mantelfly, *Xylena exsoleta*. (*4). Bröttorp, Öl. 6/10 (D. Karlsson), 1 ex. Bejershamn, Öl. 14/10 (KSMS).

Ockragult nejlikfly, *Hadena irregularis*. 1 ex. Tomrör, Öl. 16/7 (FAZS).

Grått sälgly, *Orthosia gracilis*. Ottenbylund, Öl. 24/5 (H & M Jeansson).

Norskt jordfly, *Euxoa lidia*. 2 ex. Tomrör, Öl. 16/7 (FAZS).

Bandjordfly, *Euxoa vitta*. 2 ex. Byerum, Öl. 9/8 (FAZS).

Gråvattrat bandfly, *Epilecta linogrisea*. Flera ex. i augusti. Solhem, Överby, Sm. Ej tidigare påträffad där

(EFAS), flera ex. Bejershamn, Öl. 17/7 (FAZS).

Rödkantat jordfly, *Eugraphe sigma*. Tornrör, Öl. 16/7 (FAZS).

Högnordiskt jordfly, *Xestia alpicola*. 1 ex. Nybro, Sm. 14/8 (H & M Jeansson), 1 ex. Norrliden, Kalmar; Sm 13/8 (GUSS). Sträck?

Partiell 2:a generation

Den milda sensommaren hade uppenbarligen effekt på att det påträffades en del höstflygande sommararter.

Bandad hallonspinnare, *Habrosyne pyritoides*. 1 ex. 21/8 Bejershamn, Öl. (BZZS).

Svartgrå blekmaskspinnare, *Tetheella fluctuosa*. 1 ex. Grytsjön, Sm. 19/8 (BZZS).

Björkblekmaskspinnare, *Ochropacha duplaris*. 1 ex. Grytsjön, Sm 19/8 (BZZS).

Mellanmätare, *Phibalapteryx virgata*. 3 ex. 23/9, 8/10, 13/10 Segerstad, Öl. (BZZS).

Dånfältmätare, *Perizoma alchemilla*. Solhem, Överby, Sm. 9-10/10 (EFAS). **Citronmätare**, *Opisthographa luteolata*. Flera ex. första halvan av september både i Småland och på Öland (flera samlare).

Videsvärmare, *Smerinthus ocellata*. 1 ex. Dörby, Öl. 11/9 (KAHS, LTSS), 2 ex. Bröttorp, Öl. 21/10 (D. Karlsson), 1 ex. 14/9 Bejershamn, Öl. (BZZS).

Allmän snabelsvärmare, *Deilephila elpenor*. 1 ex. Segerstad, Öl. 16/8 (BZZS).

Oxhuvudspinnare, *Phalera bucephala*. 1 ex. Runsbäck, Öl. 14/9 (LTSS). 1 ex. 15/9 Bejershamn, Öl. (BZZS).

Blekgrön halvmätare, *Campaea margaritata*. 1 ex. Bejershamn, Öl. 2/10 (BZZS).

Allmän gaffelsvans, *Dicranura vinula*. Solhem, Överby, Sm. 16/8 (EFAS).

Rosenvinge, *Milthochrista miniata*. 1 ex. Dörby, Öl. 11/9 (KAHS, LTSS):

Vinkelpunkerad lavspinnare, *Pelosiopsis obtusa*. Runsbäck, Öl. 28/9 (LTSS).

Björnspinnare, *Arctia caja*. 1 ex. Bejershamn, Öl. 21/10 (BZZS).

Trådspinnarfly, *Rivula sericealis*. 1 ex. Dörby 17/9 (KAHS, LTSS), 1 ex. Bröttorp 7/10 (D. Karlsson). Alla från Öland.

Guldgult metallfly, *Polychrysis moneta*. 1 ex. Runsbäck, Öl. 14/9 (LTSS).

Vitt aftonfly, *Acronicta leporina*. 1 ex. Dörby, Öl. 11/9 (KAHS, LTSS).

Mållfly, *Trachea atriplicis*. Solhem, Överby, Sm. 4-5/10 (EFAS).

Haworths ängsfly, *Celaena haworthii*. Solhem, Överby, Sm. 15/10 (EFAS).

Klöverfly, *Discestra trifolii*. Solhem, Överby, Sm. 15/10. (EFAS).

Tandat johannesörtfly, *Actinotia polyodon*. Solhem, Överby, Sm. 25/9 (EFAS).

De observanta

Bengt-Åke Bengtsson = (BÅBS), Jan-Olof Björklund = (BJOS), Per-Eric Betzholtz = (BZZS), Anders Brattström, Hans Degler = (DGLS), Stefan Ekroth = (EFAS), Håkan Elmquist = (EQTS), Björn Fjellstad = (FJRN), Marcus Forslund = (FOUS), Bertil Gunnarsson = (GUSS), Göran Hagerum = (HGNS), Håkan Hallmer, Fabian Idensjö, Lars Imby = (IMBS), Henrik Jeansson, Magnus Jeansson, Dave

Karlsson, Hans Karlsson = (KAHS), = (PEBS), Heimo Pöyhönen, Nils Ryrholm = (KSMS), Mats Peter Koch-Schmidt = (KSMS), Mats Ryrholm = (RYRS), Nils Sandberg, Ingvar Lindeberg = (LTSS), Erland Lindblad, Svensson = (SVNS)
Bo Olsson = (OLBS), Bert Pettersson

Litteratur

- Ehnström B., Gärdenfors U. & Lindelöw Å.* 1993. Rödlistade evertebrater i Sverige 1993. –Databanken för hotade arter.
- Mossberg B., Stenberg L. & Ericsson S.* Den nordiska floran. –Wahlström & Widstrand 1992
- Palmquist G.* 1981. Intressanta fynd av storfjärilar (Macrolepidoptera) i Sverige 1980. –Ent. Tidskr. 102: 99-104.
- Palmquist G.* 1983. Intressanta fynd av storfjärilar (Macrolepidoptera) i Sverige 1982. –Ent. Tidskr. 104: 55-58.
- Palmquist G.* 1992. Intressanta fynd av storfjärilar (Macrolepidoptera) i Sverige 1991. –Ent. Tidskr. 113 (4): 37-45.
- Palmquist G.* 1993. Intressanta fynd av storfjärilar (Macrolepidoptera) i Sverige 1992. –Ent. Tidskr. 114 (1-2): 37-42.
- Ryrholm N.* 1995. Intressanta fynd av storfjärilar (Macrolepidoptera) i Sverige 1994. –Ent. Tidskr. 116 (1-2): 31-45.
- Svensson I. & Palmquist G.* 1990. Förteckning över Svenska Fjärilsnamn, Stockholm. –Naturhistoriska Riksmuseet & Entomologiska Föreningen.
- Svensson I.* 1992. Anmärkningsvärda fynd av Microlepidoptera i Sverige 1991. –Ent. Tidskr. 113: 36-41.
- Svensson I.* 1994. Anmärkningsvärda fynd av Microlepidoptera i Sverige 1993. –Ent. Tidskr. 115 (1-2): 45-52.
- Svensson I.* 1995. Anmärkningsvärda fynd av Microlepidoptera i Sverige 1994. –Ent. Tidskr. 116 (1-2): 47-53.
- Svensson I.* 1977. Förändringar i Sveriges storfjärilfauna en tredje tioårsperiod (Lepidoptera). –Ent. Tidskr. 98: 113-122.
- Svensson I.* 1993 Fjärilskalender. –Hellbergs förlag, Stockholm.
- Svensson I., Gustafsson B., Imby I., Elmquist H., Hellberg H. & Palmquist G.* 1994. Catalogus Lepidopterorum Suecica. –Stockholm (Naturhistoriska Riksmuseet & Entomologiska Föreningen).

Förf:s adress: Dackegatan 3, 392 44 KALMAR, ☎ 0480-288 24

UTHYRES

Under veckorna 26 och 27 1996 hyr vi ut vår stuga i Bostorp (mittlandsskogen på Öland), 9 km öster om Färjestaden. Stugan är fullt modern, 55 kvm med 4 bäddar .

Extra: Effektiv ljusfälla på tomten.

Intresserad? Ring 0485-341 06 för mer info.

Dave och Maud Karlsson