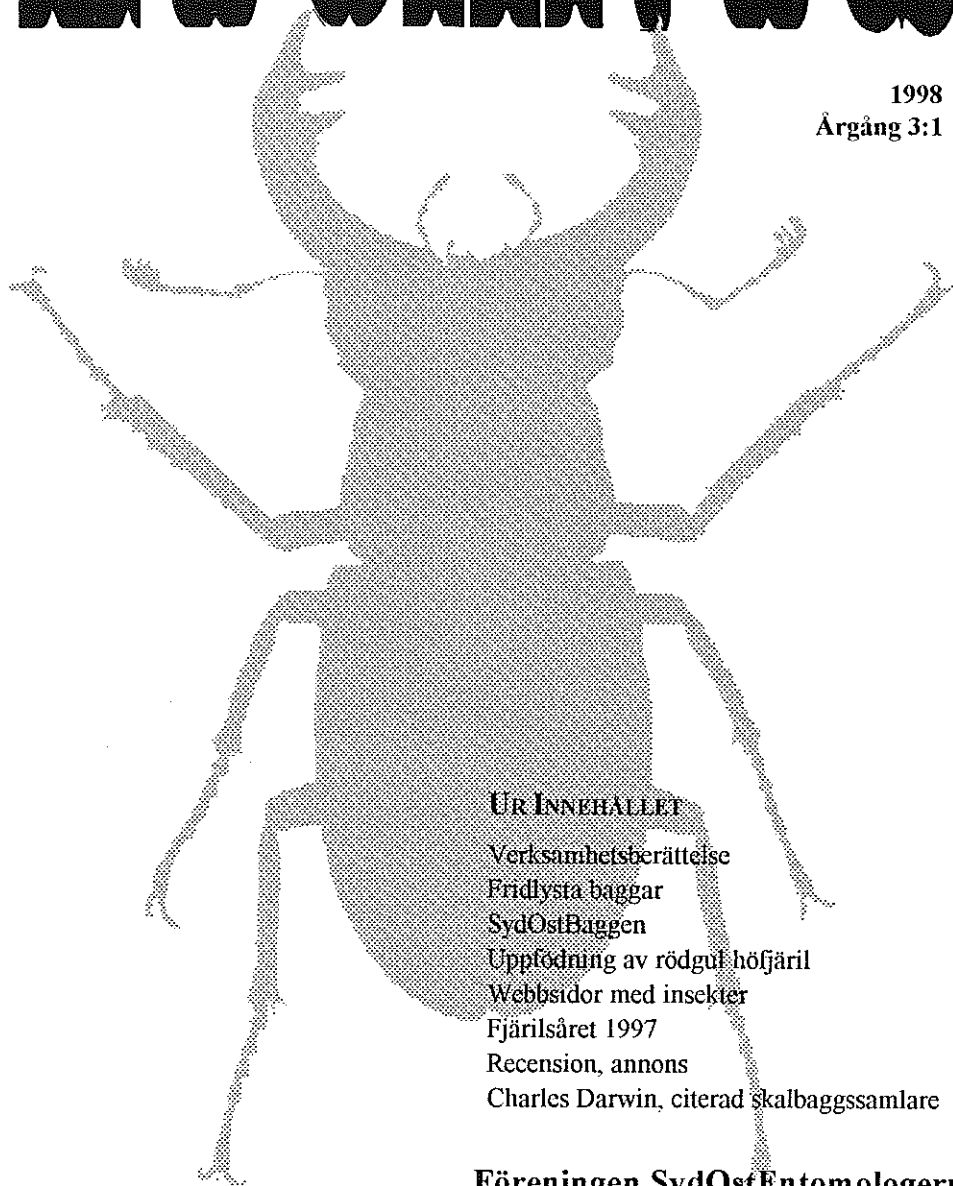


LOCANOS

FSOE

1998
Årgång 3:1



UR INNEHALLET

Verksamhetsberättelse

Fridlysta baggar

SydOstBaggen

Uppfödning av rödgul höfjäril

Webbsidor med insekter

Fjärilsåret 1997

Recension, annons

Charles Darwin, citerad skalbaggsamlare

Föreningen SydOstEntomologerna

LUCANUS är FSOE:s medlemshäfte med planerad utgivning 2 ggr/år, vår och höst. Innehållet handlar om insekter och kan vara rapporter, artiklar, reseberättelser etc.

Utgivare: Föreningen SydÖstEntomologerna. Föreningen grundades i Kalmar den 18 januari 1996 och är ansluten till Sveriges Entomologiska Förening (SEF). Föreningens målsättning är att utgöra en resurs i entomologiska frågor till gagn för organisationer, myndigheter etc, att bredda intresset för entomologi genom att knyta kontakter med andra föreningar och naturintresserade, att anordna sammankomster, exkursioner, kurser, inventeringar och att öka kunskapen om entomologin i sydöstra Sverige.

Medlemsavgift. För närvarande 60 kr/år (30 kr för ungdom upp till 25 år och 10 kr för familjemedlem).

Medlemskap erhålls genom inbetalning på **pg 17 04 51-9**. Uppge namn, adress, telefon samt specialintresse på blanketten. I medlemsavgiften ingår prenumerationen av medlemshäftet **LUCANUS**.

Ordförande	Mats Lindeborg, Dackegatan 3, 392 44 KALMAR ☎ 0480-288 24
Vice ordförande	Per-Eric Betzholtz, Trollvägen 11, 386 96 FÄRJESTADEN ☎ 0485-386 64
Sekreterare	Dave Karlsson, Bostorp 3730, 386 96 FÄRJESTADEN ☎ 0485-341 06
Kassör	Håkan Lundkvist, Frösslunda 3080, 382 62 MÖRBYLÅNGA ☎ 0485-440 83
Ledamot	Bertil Gunnarsson, Förlig Vinds gränd 4, 393 59 KALMAR ☎ 0485-872 00
Redaktör	Bengt Andersson, Borgvägen 10, 382 45 NYBRO ☎ 0481-142 15, E-mail: bean@mbox305.swipnet.se
Distributör	Mats Lindeborg, se ovan.

*Omslagsbilden visar ekoxe **Lucanus cervus L.**, som är en del av FSOE:s logotyp. Ekoxen är en karakteristisk skalbagge för sydöstra Sverige. Tyvärr har den under de senaste decennierna minskat i antal av okända orsaker, men då och då har man turen att få se den i våra trakter.*

Styrelsens verksamhetsberättelse 1997

Nedan presenteras i korthet det viktigaste och mest intressanta ur FSOE:s verksamhet under året som gått.

Funktionärer

Styrelsen

Ordförande Mats Lindeborg
Vice ordf. Per-Eric Betzholtz
Sekreterare Dave Karlsson
Kassör Håkan Lundkvist
Ledamot Bertil Gunnarsson

Övriga funktionärer

Revisorer Peter Koch-Schmidt
Magnus Jeansson
Rev.suppl. Bengt-Åke Bengtsson
Valberedning Tomas Johansson (sam.k.)
Bengt Andersson

Styrelsen hade under året tre (3) protokollförda möten; 18 februari, 24 april och 11 september. Markus Franzén var adjungerad vid styrelsemötet den 24 april.

Medlemsantal

Den positiva utvecklingen av medlemsantalet håller i sig och under 1997 hade föreningen totalt 123 medlemmar fördelat på 106 fullbetalande, 10 familje- och 7 ungdomsmedlemmar.

Tidskriften

LUCANUS utkom under året med två nummer om sammanlagt 58 sidor. Den har innehållit allt från en diger rapport om fjärilsåret -96, till artiklar om insekter på Internet och ekoxestudier. Redaktör har varit Bengt Andersson.

Vi vill återigen passa på att rikta ett stort *tack* till alla manusförfattare och andra bidragsgivare.

Naturvård/Representation/Inventeringar

- Synpunkter till Länsstyrelsen avseende skötseln vid reservaten i Halltorp, Rönnerum, Dyestad, Isgärde och Hornsjön har lämnats in, samt en inlämnad inlägga om fridlysning av fyra skalbaggar.
- Föreningen representerades vid Sveriges Entomologiska Förenings årsmöte i Trosa den 13-15 juni av ordförande Mats Lindeborg.
- I Albrunna naturreservat och i Ottenby naturreservat pågår inventeringar som så småningom skall lämnas till Länsstyrelsen.

Exkursioner

Det verkar svårt att samla något större intresse för gemensamma exkursioner. Exempelvis samlade exkursionen till Valåkra Backar endast ett mycket litet antal medlemmar. Ett nytt koncept kommer att arbetas fram för större uppslutning.

Kalmar 980328

Mats Lindeborg och Dave Karlsson

Fyra fridlysta svenska knäppare

BENGT ANDERSSON

Länsstyrelsen i Kalmar har i mars 1998 beslutat att fridlysa fyra knäppare (familj *Elateridae*) i Kalmar län. De fredade arterna är *Lacon lepidopterus*, *Lacon querceus*, *Cardiophorus gramineus* och *Brachygonus dubius* (*megerlei*).

Redogörelse för ärendet

ArtDatabanken i Uppsala har till länsstyrelsen anhållit att knäpparna fredas i Kalmar län. Arterna är under de 50 senaste åren enbart funna i Kalmar län, främst i Halltorps hage på Öland. För *Lacon lepidopterus* och *Cardiophorus gramineus* saknas fynd från det senaste decenniet och dessa båda arter kan redan ha försvunnit ur den svenska faunan. Samråd har underhand skett med företrädare för naturvårdsverket och ärendet har även remitterats till Borgholms kommun, Sveriges Entomologiska förening, SydOstEntomologerna, Ölands naturvård, Sven G. Nilsson och Stig Lundberg. De remissinstanser som yttrat sig tillstyrker förslaget.

Motivering

Länsstyrelsen delar ArtDatabankens bedömning att det är få insekter som är i behov av fredning i hela eller delar av landet. Knäpparna *Lacon lepidopterus*, *Lacon querceus*, *Cardiophorus gramineus* och *Brachygonus dubius* tillhör denna kategori på grund av att de förekommer i individsvaga populationer, brist på lämpligt yngelsubstrat och den

hotbild som insamling innebär för dessa arter. Länsstyrelsen kan efter prövning medge undantag från förbudet för vetenskaplig insamling som sker för att öka kunskaperna om arternas ekologi och därigenom skapa bättre förutsättningar för arternas överlevnad.

Beslutet träder i kraft omedelbar med stöd av 41 § naturvårdslagen, även om det överklagas.

Våra fredade skalbaggar

Vi har nu sju arter skalbaggar som är fridlysta i vissa län i Sverige. Förutom de fyra nu nämnda knäpparna i Kalmar län har vi den välkända stora ekbocken *Cerambyx cerdo*, som är fredad på Öland. I Halltorps hage finns för närvarande en ganska stor population, av många ansedd som *för* stor, eftersom hålekarna förstörs snabbt. Därtill kommer den sydostskånska jordlöparen *Carabus intricatus*, bokskogslöpare, som beskrevs av Linné 1761 efter svenska exemplar och återfanns 1942, varvid den fredades i ursprungliga Kristianstads län, samt den vackert sammetsröda cinnoberbaggen *Cucujus cinnabarinus* i Uppsala län. Den utvecklas under bark på gamla aspar.

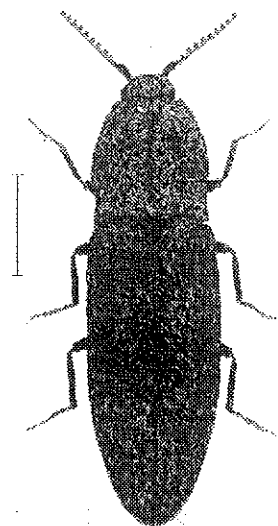
Knäpparnas utbredning och status

Nedan har jag sammanställt Bengt Ehnströms information (1997) till länsstyrelsen angående de nu fridlysta knäpparna. Bilderna av knäpparna är tagna av Rune Axelsson.

LACON LEPIDOPTERUS (Panzer, 1801), skimlig fjällknäppare. Akut hotad. (syn. *Adelocera lepidoptera*)

Utbredning och status

En mycket sällsynt och lokal art som är påträffad i Östergötland, Västergötland och på Öland. Fynden i Västergötland är gjorda i början av 1800-talet och fyndet i Östergötland är odaterat men gjort av en man som dog 1877. Samtliga fynd som vi har från 1900-talet är gjorda på Öland där sju exemplar är funna från slutet av 1800-talet fram till 1967. Arten är påträffad i några exemplar i en gammal, grov ek i Danmark under tiden 1906 - 1912. Ett fynd föreligger från norra Finland (Oulanka nationalpark) 1989. Arten är dessutom funnen på begränsade lokaler i främst de östra delarna av Mellaneuropa. Den anses dock vara försvunnen från många av dessa lokaler.



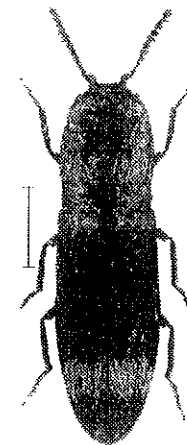
Biologi

Arten lever i veden av döda träd av grova dimensioner. De svenska fynd som vi har närmare uppgifter om är gjorda på döda ekar liksom de danska fynden. I Finland gjordes fyndet i en granlåga. Arten är i Mellaneuropa tagen i döda tallar, silvergranar, granar och ekar. Larverna lever förmodligen i huvudsak som predatorer på andra vedlevande insektslarver i rödmurken ved och har en flerårig utvecklingstid.

LACON QUERCEUS (Herbst, 1784), ekfjällknäppare. Akut hotad. (syn. *Adelocera quercea*).

Utbredning och status

En mycket sällsynt och ytterst lokal art som i Sverige endast är påträffad på Öland. Av de 33 insamlade exemplar som uppges i Nilssons & Baranowskis sammanställning över vedknäppare (1994) härstammar alla från Halltorp där de flesta (30 ex.) påträffades under 1970-talet. Ett fynd från Halltorp gjordes redan på 1800-talet. Ett exemplar är dessutom hittat vid Melböda 1943. Arten saknas i våra nordiska grannländer och är närmast påträffad i Tyskland och England samt i några andra länder i Mellan- och Sydeuropa.



Biologi

Arten är endast påträffad på gamla, grova ekar, både stående, rötskadade träd och liggande eklågor. Biologin är beskriven av Husler (1940). Larverna skall leva i död ekved som genomvävd av en gulvit svamp (svavelticka?). Den fullbildade skalbaggen tycks övervintra i veden. Den är nattaktiv och attraheras av savflöden. Larven lever förmodligen i huvudsak som rovdjur på andra insektslarver i rötveden.

BRACHYGONUS DUBIUS (Platia & Case, 1990),
eksavknäppare. Akut hotad.
(syn. *Reitterelater dubius*, *Brachygonus megerlei*,
Ampedus megerlei och *Elater megerlei*).

Utbredning och status

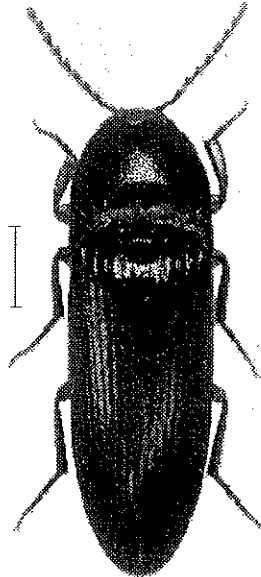
En mycket sällsynt och ytterst lokal art som i norra Europa endast är påträffad i Halltorps hage på Öland där de första fynden gjordes 1949. Förmodligen har inemot 60 exemplar insamlats på lokalen sedan dess med en topp under 1970-talet.

[Detta är den art som nu har den största populationen av de fyra knäpparna i Halltorps hage (Andersson 1996) (red:s tillägg)].

Arten är närmast påträffad i Leipzig i Tyskland och ytterligare lokaler ligger främst i Sydosteuropa. Några exemplar har även inrapporterats från en lokal i Danmark. Riktigheten rörande ursprunget av dessa exemplar har ifrågasatts.

Biologi

Arten är knuten till rödmurken ved i gamla hålekar. Artens tycks kräva en viss fuktighet i den döda veden och larverna utvecklas ofta tillsammans med larver av guldbaggar och läderbaggen (*Osmoderma eremita*). Den utnyttjar bl.a. ved ganska högt upp i träden. De flesta fynden av fullbildade skalbaggar är gjorda från mid-sommartiden till slutet av augusti. Arten kläcks dock redan under hösten och övervintrar djupt ner i mulmen i hålträden till nästa försommar. Larverna lever troligen delvis som rovdjur i den döda veden. Larven har en flerårig utvecklings-tid. Den fullbildade skalbaggen visar sig nattetid vid savflöden på gamla ekar.



CARDIOPHORUS GRAMINEUS (Scopoli, 1763),
ekhjärtnäppare. Akut hotad.

Utbredning och status

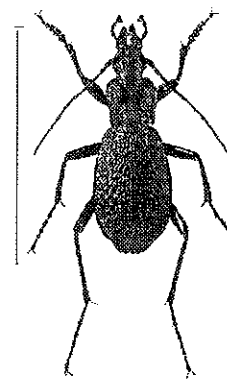
En mycket sällsynt och ytterst lokalt utbredd art som är påträffad på ett par lokaler i Kalmar län nämligen i Strömsrum och Halltorps hage. I Småland påträffades arten för första gången 1951 och sista exemplaret blev funnet 1977. I Halltorps hage är arten påträffad mellan 1949 och 1964. Arten är närmast funnen i England och Tyskland. I England är arten ej påträffad under 1900-talet. I Tyskland anges arten som tämligen allmän i speciellt södra delen av landet.

Biologi

Arten lever i anslutning till gamla träd. I Sverige är arten tagen på och i gamla hålekar. I Tyskland är arten även tagen i anslutning till gamla tallar och larven kan där förekomma i sanden vid basen på träden. I Sverige indikerar fynden att larvutvecklingen försiggår inne i trämjölet inne i stammarna på ekarna. Förmodligen lever även larven till denna art som rovdjur på andra insektslarver. De fullbildade skalbagarna kläcks på hösten och övervintrar inne i hålträden. De har i Sverige visat sig framme redan i maj.

Sveriges övriga fredade skalbaggar

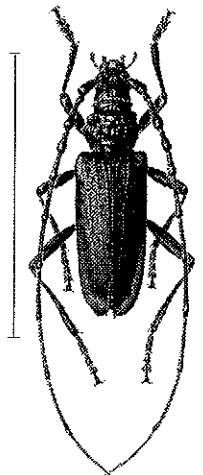
De övriga tre fridlysta skalbagarna i Sverige visas här nedan.



Carabus intricatus L. ♂,
bokskogslöpare.



Cucujus cinnaberinus (Scop.),
cinnoberbagge.
Foto: Rune Axelsson



Cerambyx cerdo L. ♂,
stor ekbock.

Tack

Jag vill rikta ett varmt tack till Bengt Ehnström för synpunkter på manuskriftet samt till Rune Axelsson för

lån av vackra bilder. Roger Petersson har varit till god hjälp vad beträffar mina förslag till svenska namn på de fridlysta knäpparna.

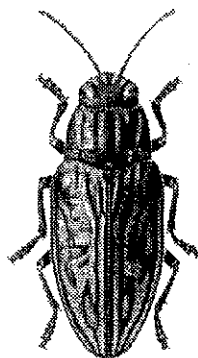
Referenser

- ☞ Andersson, B. 1996. Öl, Halltorp: Lista över hotarter observerade 1993-1996. – Miljöenheten, Länsstyrelsen i Kalmar län, Kalmar.
- ☞ Ehnström, B. 1997. Information till länsstyrelsen i Kalmar. – ArtDatabanken, Uppsala.
- ☞ Huster, F. & J. 1940. Studien über die Zoologie der Elateriden. – Mitt. der Münchener Entom. Gesellschaft, XXX:231.
- ☞ Länsstyrelsen i Kalmar. 1998. Beslut om fridlysning av fyra knäppare i Kalmar län. – Miljöenheten, Länsstyrelsen i Kalmar län, Kalmar.
- ☞ Nilsson, S. G. & Baranowski, R. 1994. Indikationer på jätteträdskontinuitet - svenska förekomster av knäppare som är beroende av grova, levande träd. – Ent. Tidskr. 115:93.
- ☞ Palm, T. 1953. Anteckningar om svenska skalbaggar VII-VIII. – Ent. Tidskr. 74:175.
- ☞ Palm, T. 1954. Anteckningar om svenska skalbaggar IX. – Ent. Tidskr. 75:18.
- ☞ Palm, T. 1959. Die Holz- und Rindenkäfer der süd- und mittelschwedischen Laubbäume. – Opusc. Ent. Suppl. XVI:244.

Förf:s adress: Borgvägen 10, 382 45 NYBRO



SydOstBaggen



Chalceophora mariana (L.), jättepraktbagge, 24-33 mm. Tillhör familjen Buprestidae, praktbaggar. Den senaste kända svenska lokalen för denna akut hotade art (hotkategori 1) är Hornsö-området norr om Nybro. Där kunde den ännu på 60-talet hittas i järnvägssyillar efter en nedlagd smalspårig järnväg (Vitesten – Abbetorp – Vackerslätt). Syllarna samlades tyvärr ihop och brändes till träkol. Endast enstaka angrepp i tallvirke har iakttagits i Hornsö under de senaste decennierna.

Lyckad uppfödning av rödgul höfjäril, *Colias crocea*

ANDERS BRATTSTRÖM

Det hela började egentligen med att jag företog en resa till Skåne och Danmark i augusti 1997. Med på resan var även kompisen Fredrik Persson, som de senaste åren allt mer kommit att intressera sig för fjärilar.

Svävande eldslåga

En bit in på eftermiddagen den 19 augusti befann vi oss vid Benestads backar i Fyledalens sydligaste del. Plötsligt dök det upp en höfjäril som likt en svävande eldslåga flög längs dalgångens botten i nordlig riktning. Efter en ganska odramatisk jakt kunde jag häva in den för mig första rödgula höfjärilen i karriären. Extra speciellt var det eftersom jag nästan exakt på dagen tre år tidigare var med när Fabian Idensjö fick sin första, en hane, på ungefär samma ställe.

Djuret, en hona i det närmaste perfekt skick, fördes omgående över i eterburken och en stund senare styrde vi mot sydkusten. Fortsatta spaningar efter arten vid bland annat Käseberga och Svarte blev resultatlösa.

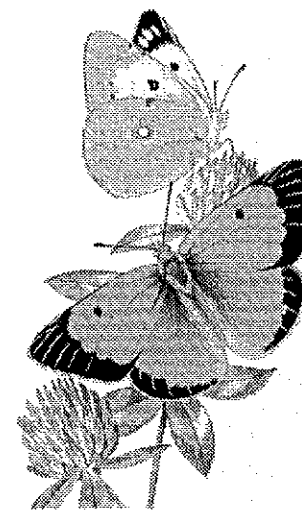
På kvällen talade jag med Olle Hammarstedt och dagen efter med en dansk fjärilssamlare bekant som vi besökte. Bägge antydde att det brukar vara lätt att få höfjärilar att lägga ägg. Vid det laget var dock min fjäril preparerad och ur stånd att lägga ägg.

Värdefullt tips

På kvällen den 29 augusti träffade jag av en slump en samlare från mellersta

Sverige, som berättade att han tidigare på dagen tillsammans med några andra funnit flera exemplar av den rödgula höfjärilen vid Gårdby på Öland.

Dagen efter infann Fabian och jag oss på östra Öland. Under dagen fann vi totalt 5 exemplar, 3 hanar och 2 honor, vid Hagby och Bläsinge. Sökande vid bland annat Gårdby och Stenåsa gav inget resultat.



Figur 1. Höfjäril *Colias crocea* på rödklöver. Överst en hona f. *helice*, nederst en hane.

Dagen efter begav vi oss åter till Öland. Nu var även Olle Hammarstedt och hans son Johan med. Olle ville bl.a. försöka filma fjärilarna.

Redan vid Tveta, där vägen mot Gårdby ansluter till sträckan Färjestaden – N. Möckleby, fick vi syn på den

första, en rastlös hane som utgjorde ett alltför svårfångat motiv för Olles videokamera. Djuret infångades dock och togs med levande i en plastpåse som placerades i en kylbox, vilket gav en lugnande effekt.

Ute på lucernfälten öster om Blåsinge fann vi ånyo rödgula höfjärilar, först en hane och sedan även en hona. Honan som fångades av mig, togs denna gång hem levande och placerades tills vidare i en påse. Innan dagen var över fann vi ytterligare ett par hanar på ett fält vid Dörby i N. Möckleby församling.

Ägglaggningen

Först placerade jag honan i en bur tillsammans med ett par lucernplanter som jag grävt upp och satt i blomkrukor. En sak som oroade mig var att honan såg så pass fräsch och nykläckt ut att jag befarade att hon kanske ännu inte hade parat sig.

Redan dagen efter infångandet hade hon dock lagt några ägg. Efter detta avvecklade jag buret och ställde upp flera krukor med blommande blålucern på fönsterbrädan och lät fjärilen flyga fritt omkring i lägenheten. Den besökte ivrigt de väldoftande och nektarfyllda lucernblommorna. Därefter placerade jag försiktigt fjärilen på ett lucernblad varpå hon genast lade ett, emellanåt två, ägg.

I det här momentet tycktes det vara viktigt att fjärilen själv fick gå över till det nya bladet från spetsen och inåt för att ägglaggnings skulle komma till stånd. Efter detta flög hon upp mot fönstret. Denna procedur, varvat med återkommande nektarintag, upprepade jag ett otal gånger. Efter varje gång

flög hon åter upp mot fönsterrutan. Till slut hade jag fått ihop ett 50-tal ägg som likt små bowlingkäglor satt på ovasidan av bladen. Ägglaggningsen pågick mellan den 1 – 4 september.

Larverna

Redan från och med den 5 september började äggen att kläckas. De små och till en början ganska färglösa larverna gav sig till känna genom att tillfoga bladen små skavmärken på ovasidan när de åt.

Efter någon vecka började de nu allt grönare larverna bli så stora att de klarade av att bita igenom hela bladet vid ätandet. Värdeväxten blålucern, *Medicago sativa*, visade sig vara enkel att odla. Hela uppfödningssprocessen ägde rum inomhus och larverna växte snabbt.

Den 28 september hade de allt större, upp till 40 mm långa, och glupska larverna kalätit alla lucernplantorna. Jag fick mitt i natten lösa krisen genom att ge mig ut och försöka finna något lämpligt ersättningsfoder. Då det inte fanns några lucernfält kring Växjö, vad jag visste, prövade jag istället med vitklöver, *Trifolium repens*, som visade sig fungera bra. Även rödklöver, *T. pratense*, accepterades.

Ett problem under larvstadiet var att flera larver verkade drabbas av uttorkning eller något liknande och dog som små. Ett par larver lyckades även forcera tärmningen kring klöverstjälkarna och led drunkningsdöden. Trots detta överlevde drygt 30 larver. De sista larverna kunde återigen få lucern då dessa plantorna redan återhämtat sig och bildat nya blad.

Förpuppningen

Den 28 september, på dagen precis fyra veckor efter att de första äggen hade lagts, förpuppade sig den första larven. Ett par dagar tidigare hade den spunnit en liten silkeskudde på en lucernstjälk. Larven satte sig sedan, från sidan sett bågformigt, med bakänden på silkeskudden och huvudet uppåt. Den hölls på plats av en silkestråd som gick runt ryggen och var fäst vid stjälken. De flesta placerade sig på likartat sätt men en del förpuppade sig istället på utsidan av blomkrukorna av plast. Några satte sig till och med på en termometerkabel och en lampsladd som hängde lodrätt. En larv förpuppade sig direkt på fönsterglas!

Denna process pågick fram till den 7 oktober, då totalt 31 larver hade nått puppstadiet. Som nybildade var pupporna ganska mörkt grönfärgade, blanka samt mjuka och rörliga. Redan efter något dygn antog de en ljusare och mer matt nyans med skiftningar i form av ljusare linjer längs vinghöljernas bakkant samt mörka prickar vid vingarnas ytterkanter och längs sidorna av bakkroppen.

Kläckningen

Knappt två veckor efter sin förpuppning kröp den första fjärilen ut ur sin puppa den 10 oktober. Kläckningen hade förberedats av att vinghöljerna blivit genomskinliga redan dygnet före kläckningen. Genom det transparenta puppskalet gavs man även möjlighet att könsbestämma fjärilen redan innan den hade kläckts. Att exakt beräkna tiden för kläckningen var mindre enkelt. Redan samma morgon som den första hade kläckts verkade ytterligare

en vara på gång varför kameran genast monterades upp på ett stativ och en lång väntan tog vid. Först omkring klockan tre följande natt hördes ett svagt knastrande ljud när fjärilen bröt sig ut ur puppan och fotograferandet kunde börja.

Under en 10-dagarsperiod fram till och med den 19 oktober kläcktes samtliga puppor utom den som var fäst direkt på fönsterglas. Även denna kläcktes dock, något försenad på grund av rutans kalla inverkan, den 24 oktober.

Fortsatta försök

I samband med kläckningen av pupporna sparade jag en hane och en hona levande. Trots stort förråd av värdeväxten och regelbundet intag av nektar kom aldrig någon parning till stånd under de drygt två veckor som försöket pågick. Hanen visade uppenbarligen lust vid flera tillfällen men honan verkade inte vara intresserad.

Korta fakta

KLÄCKTA FJÄRILAR

- * 12 hanar
- * 13 rödgula honor
- * 6 ljusa honor, *f. helice*

S:a 31 exemplar

UTVECKLINGSTID från ova till imago

- Kortast – 40 dygn
- Längst – 54 dygn
- Genomsnitt – ca. 45 dygn

DÖDLIGHET i de olika stadierna

- Ägg – ca. 5/50 (10 %)
- Larver – 14/45 (31 %)
- Pupp – 0/31 (0 %)

Förf:s adress: Stallvägen 9:208, 352 52 VÄXJÖ

Webbsidor om insekter

BENGT ANDERSSON

Det har kommit önskemål om att visa en någorlunda aktuell lista över webbsidor som handlar om insekter i **LUCANUS**. Listan kommer att uppgraderas till varje nummer.

På många av sidorna finns länkar till ytterligare intressanta sajter, vilka i sin tur... Adresserna är i stort sett hur många som helst! När du hittar en ny webbsida som verkar fin, hoppas vi att du hör av dig till redaktören.

@llmänt

— Hemsidor/Länkar:

- <http://www.york.biosis.org/zrdocs/zoolinfo/zoolinfo.htm>
(*Internet Resource Guide for Zoology*. Text visas bilder/detaljer av 887 arter aleochariner, 'kortvingar'! Alla djurgrupper, även ryggradsdjur.)
- <http://www.uwo.edu/ag/psisci/lockwood/linklist.htm>
(*'The Meta List of Insect Links'*)
- <http://www.ask.or.jp/~gen0759/link.html> (Japan)
- <http://www.dsl.ics.tut.ac.jp/~okuyama/insects/>
- <http://www.geocities.com/RainForest/9003/links.htm>
- <http://www.source.at/beetles/english/links.htm> (Österrike)
- <http://www.slu.se/vsv/cec/h.htm> (SLU:s hemsida, Sverige)
- http://www.colostate.edu/Depts/Entomology/www_sites.html
(Entomology on World-Wide Web (WWW))

— Anslagstavla (för kontakter i hela världen):

- <http://www2.mwnet.or.jp/~shinichi/cgi-bin/minibbs.cgi?>

— "Skadedjur" (Allt från tripsar till vildsvin! Fina bilder av angrepp.):

- <http://www.inra.fr/HYPPZ/species.htm>

— Bilder:

- <http://www.ent.iastate.edu/list/Images.html>
(*Index Images*, mycket bra bilder av de flesta insektsordningar)
- <http://www.biohaven.com/gallery/archives.htm>

— Entomologer/Föreningar/Forskare:

- <http://www.nrm.se/en/welcome.html.se> (Riksmuseet i Stockholm)
- <http://www.fmnh.helsinki.fi/Staff/> (Helsingfors universitet)
- <http://www.aki.ku.dk/zmuc/zmuc.htm> (Universitetet i Köpenhamn)
- <http://www.biol.uni.torun.pl/~konrad/index.html> (Polska Ent. Sällsk.)
- <http://www.zbi.ee/~tiit/uudised/toreader.html> (Estland)

— Insekter som mat!

- <http://www.uky.edu/Agriculture/Entomology/ythfacts/bugfood2.htm>
- http://ourworld.com/psuerverve.com/homepages/SMIPP/fram_e.htm

Fjärilar

— Fjärilssidor allmänt:

- <http://mgfx.com/butterfly/resource/index.htm>
- <http://www.aa6g.org/lepidoptera.html>
- <http://www.ifbe.org/>
(International Federation of Butterfly Enthusiasts)

— Thures webbsida (macrolepidoptera, med bl a e-mailadresser till samlare):

- <http://www.fcom.se/butter.htm>

— Aktuella svenska fjärilsobservationer:

- <http://www.his.se/ida/htbin/breport>

— Exotiska fjärilar (mycket vackra bilder!):

- <http://www.thais.it/entomologia/farfalle/indici/ind9.htm>

— Nyfynd av finska fjärilar:

- <http://www.netti.fi/~avanto/gb.htm>

— Finska ordensflyn:

- <http://www.funet.fi/pub/sci/bio/life/insecta/lepidoptera/ditrysia/noctuoidea/noctuidae/catocalinae/catocala/index.html>

— Japanska ordensflyn:

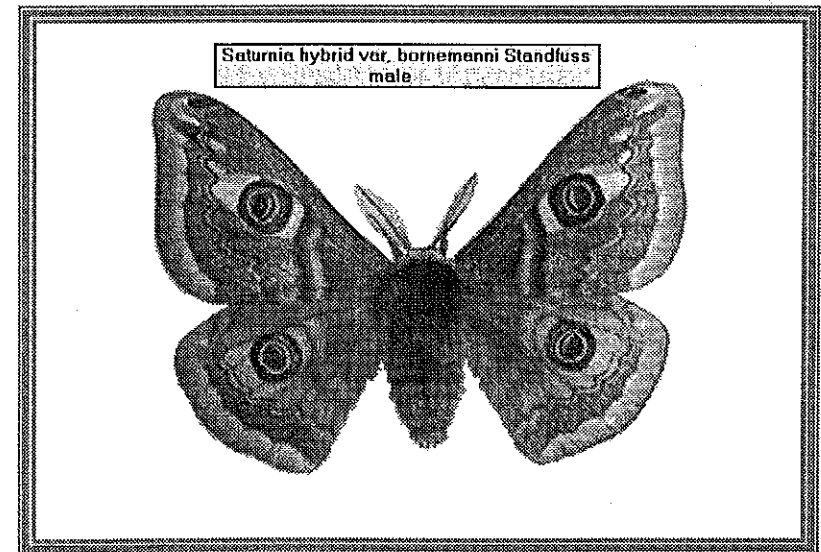
- <http://www.ask.or.jp/~gen0759/jcpg.html/fraxini.jpg>

— Japanska fjärilar:

- <http://www.afftis.or.jp/Frame/konchu/chinki/chinki.html>

— The hybrids of some european *Attacidae* of the genus *Eudia* & *Saturnia*:

- <http://homer.span.ch/~spaw2466/eudia6.htm>
Se bild nedan!



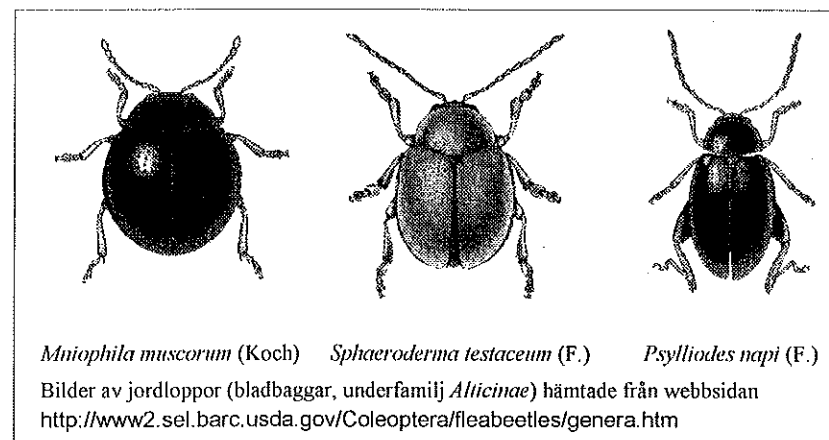
- Spanska fjärilar:
 - <http://www.chi.es/lalepidoteca/ingles/images.htm>
 - <http://personal.redestb.es/fcasado/>
(*Zygaena*-arter, med länkar till andra fjärlssidor)
- Fjärilsvingar (mönster):
 - http://www.insects.org/graphics/psp/but_wings.html
- Sällsynta och exotiska fjärilar:
 - <http://www.worldbutterfly.com/exotic.htm>
- Glasvingar (bilder) + feromoner:
 - <http://www.club.innet.be/~pub00644/sesiid/seslist.htm>
- Lista på fjärilsferomoner:
 - <http://www.nysaes.cornell.edu/fst/faculty/acree/pheronet/pherolist.html>

Skalbaggar

- Välkomna till Coleoptera:
 - <http://www2.sel.barc.usda.gov/Coleoptera/col-home.htm>
 - <http://members.aol.com/Lecdyatis3/Coleoptera.html>
 - <http://www.auburn.edu/beetles/>
- Afrikanska långhorningar (listor):
 - http://www-tm.up.ac.za/coleop/cl_fcera.htm
- Att föda upp ekoxbaggar:
 - <http://www.niftyserve.or.jp/forum/fkonchu/kojima/ookuwa-egg.html>
 - <http://www.kakaa.or.jp/~isobe/ookuwa/manual/english.htm>
- Japanska ekoxbaggar:
 - <http://www.afftis.or.jp/Frame/konchu/chinki/kuwagata/kuwagata.html>
- Japanska baggar:
 - <http://www.afftis.or.jp/Frame/konchu/chinki/chinki.html>
 - <http://www.bekkoame.or.jp/~jyamaza/musi/kogane1.htm>
- Japanska noshornsbaggar:
 - <http://www.afftis.or.jp/Frame/konchu/chinki/kabuto/kabuto.html>
- Praktbaggar m fl:
 - <http://www.afftis.or.jp/Frame/konchu/chinki/kamikiri/kamikiri.html>
 - <http://www-tm.up.ac.za/coleop/bups/bupres.htm>
- Exotiska baggar (mycket vackra bilder!):
 - <http://www.thais.it/entomologia/coleotteri/particolari/s00018.htm>
- Europeiska baggar (Österrike):
 - <http://www.source.at/beetles/english/photos.htm>
- Klubb för scarabaeid-intresserade + Till salu:
 - http://www.onyx.cz/zverex/esinfo_e.htm
- Palearktiska jordloppor (bilder på alla släkten):
 - <http://www2.sel.barc.usda.gov/Coleoptera/fleabeetles/genera.htm>

- Vattenbaggar:
 - <http://www.inhs.uiuc.edu/biod/waterbeetles/itis-coleoptera/communications.html>
- Hoppärvingar (Orthoptera)
 - <http://www.uwyo.edu/ag/psisci/lockwood/orthop.htm>
- Trollsländor (Odonata)
 - Bilder på trollsländor:
 - http://insects.ummz.lsa.umich.edu/Images/Odonata/Odo_picts.html
- Tvåvingar (Diptera)
 - Lista på världens specialister – förr och nu:
 - <http://www.bishop.hawaii.org/bishop/ento/dipterists/>
- Diverse 'mindre' insektsordningar
 - http://www.york.biosis.org/zrdocs/zoolinfo/grp_neur.htm
- Diverse andra leddjur
 - Mångfotingar:
 - <http://www.ilinkusa.net/~100legs/>
 - Spindlar och skorpioner:
 - <http://chekware.simplenet.com/burrow/gallery/tarantulas/>
 - <http://geocities.com/Yosemite/Trails/7977/>

Jag tar tacksamt emot intressanta adresser på insektssidor från nätet för att hålla denna återkommande artikel aktuell i nästa nummer av **LUCANUS**.



Förf:s adress: Borgvägen 10, 382 45 NYBRO E-mail: bean@mbx305.swipnet.se

Fjärilsfynden i SydOst 1997

MATS LINDEBORG

Med den tredje regionala årsrapporten börjar vi närma oss något som snart kan kallas för tradition, vilket vi svenskar vunnar starkt för, inte sant? Då inga klagomål infunnit sig angående upplägget av den förra rapporten anser jag det lämpligt att fortsätta i ungefär samma stil med årets rapport, men givetvis är jag lyhörd och tacksam för kritik och synpunkter. Som vanligt har alla ni lepidoterologer varit flitiga på att "flänga runt" ute i markerna och till på köpet flitiga på att skicka in rapporterna. Jag bugar mig för er alla och tackar i både mitt och föreningens namn! Jag ser fram emot 1998 års rapporter runt nästa årsskifte och ni får gärna notera fynd som eventuellt inte kommer till min kännedom, t ex från "utsocknes" entomologer som inte är medlemmar i FSOE och följaktligen inte rapporterar fynd. Varför inte passa på att värva dem?

Vädret 1997

Först såg det ut att bli en upprepning av 1996 års väder, dvs snörikt och kallt med en sen snösmältning. Emellertid började snön smälta bort under några milda dagar redan i den senare delen av februari. De första vårfjärilarna började kläckas i slutet på månaden och det såg ut att bli en mild och tidig vår. Snart kom dock dräpplaget och mars, april och maj kan sammanfattas med kallt, torrt och blåsigt med endast några mildare dagar vid månadsskiftena. I början

av juni dominerade högtryck med soliga varma dagar men kalla nätter. Den andra halvan fick mildare nätter då det blev mer lågtrycksbetonat med regn. I juli började vädret mödosamt bättra sig för att övergå till historia med den varmaste sommaren sedan mätningarna började. Det var underbart varma nätter i augusti men den väntade fina hösten uteblev dock då det blev svalt igen, och trots några varmare perioder blev det aldrig någon större fjärilsaktivitet.

Fjärilsaktiviteten 1997

Flera av de rapporter som skickats till mig har inletts med en ursäkt: *–Detta är allt jag har att rapportera*, vilket är precis vad jag själv skrivit i mina egna rapporter som jag skickat till rikslistorerna. Vi hade seklets varmaste sommar men **var fanns fjärilarna?**

–Jag vittjade fällan efter tre dagar och undrade om den ens varit tänd! (Betzholts muntl. medd.). Så lät tongångarna och det var mycket frustrerande att vara ute 20-gradersnätter med endast något ynka tiotal fjärilar på duken. Likadant har det varit över det mesta av Sverige samt Norge och Finland.

Den enda förklaringen är att den miserabla våren låg bakom och gjort livet surt för i synnerhet övervintrande larver. Bland annat tycks *Autographa pulchrina* helt försvunnit från delar av landet (N. Ryrholm muntl. medd.). Allt är dock inte jämmer och elände. Arter

som t ex stor lavspinnare *Lithosia quadra*, vinkelbandat ordensfly *Catocala nupta*, morotsmottet *Sitochroa palealis* m fl, har definitivt övervintrat och varit bofasta efter att de senare åren varit sällsynta eller enbart migranter. Nattflygrupper som **kapuschongflyn** *Cucullia* och **träffly** *Litophane* har varit vanligare än på åratat och det inger förhoppningar.

Migrationerna 1997

Säsongen var snäppet sämre än de två senaste åren men sammantaget är resultatet gott och väl godkänt. Att döma av rapporterna ägde ingen migration rum före mitten av juni. Med allt bättre väder från andra halvan av juni ökade antalet migrerande arter och individer och nådde sin kulmen i skiftet augusti-september, för att därefter avbrytas abrupt och vara tämligen svag under hösten.

Migrationerna tycks varit tämligen spridda över landet. Från Halland rapporteras flera exemplar av *Macroglossa stellatarum* och från Gotland *Neustrotia candidula*, *Mythimna albipuncta*, *Cyclophora linearia*, *Luperina zollikoferi* och *Heliothis armigera* (E-mailutskick från N. Ryrholm).

Jag har dristat mig till att och inleda migrationsrapporten med en något subjektivt framtagen "grovsammanställning" med uppenbara, samt så långt jag vågat förmoda, **missstänkta migranter** där de senare markeras med * framför artnamnet. Som underlag har jag använt mig av personliga erfarenheter från mina egna fällor där jag väl känner till den bofasta faunan. Från kända lokaler har jag sorterat ut avvi-

kande arter t ex fynd från Gårdby av *Photodes elymi*, en art som håller till på sandstränder med strandråg och följaktligen ej är bofast i området. Genom att samla dessa avvikare tillsammans med migranter och lista upp dem datumvis kan man faktiskt skönja ett visst mönster under vissa datum och perioder vilket kan indikera att fler arter rör på sig än vad vi tror.

Ett problem är, som jag ser det, att dessa varma kvällar drar även arter inom den egna regionen omkring, bort från de naturliga biotoperna. Därför är det omöjligt att avgöra vilka av dessa som är kläckta inom landet. Kanske de kan benämnas som några slags "lokala migranter"? Personligen finner jag detta fascinerande och ämnar utveckla ämnet i kommande rapporter och jag har därför ett stort intresse för synpunkter och diskussioner.

Migrationsperioder

13 - 16/6. *P. xylostella*, *O. nubilalis*, **S. urticae*.

24 - 27/6. *O. nubilalis*, *V. atalanta*, *A. gamma*.

29 - 30/6. **E. campoliliana*, **N. ciliatis*, **S. urticae*, *N. candidula*, *D. bankiana*, **A. trigemina*.

2 - 3/7. *O. nubilalis*, **S. urticae*, **C. dominula*, *C. salicalis*, **A. trigemina*.

5 - 8/7. *V. atalanta*, **C. rubidata*, **P. obtusa*, *N. candidula*.

17 - 23/7. *P. obsoletalis*, *X. biriviata*, **C. rubidata*, **P. flavofasciata*, *E. millefoliata*, **C. vata*, **C. potatoaria*, *T. pinivora*, **P. obtusa*, *C. salicalis*, *D. bankiana*, **A. trigemina*, **M. literosa*, *P. elymi*, **A. praecox* + ytterligare suspecta arter.

26 - 30/7. *L. sticticalis*, **L. dispar*, *M. confusa*, **A. trigemina*.

3 - 5/8. *O. sparganella*, *M. lucidella*, *B. robustana*, *E. pallida*, *L. sticticalis*, *C. rubidata*, *N. candidula*, **A. trigemina*.

9 - 16/8. *O. sparganella*, **A. grisella*, *D. cultraria*, *E. millefoliata*, *N. candidula*, *M. confusa*, *L. solidaginis*, **A. praecox*.

22 - 25/8. *O. sparganella*, *C. porata*, *C. linearia*, **O. vittata*, *N. candidula*, *M. confusa*, *H. ultima*, *L. solidaginis*, *A. ipsilon*, *N. janthina*.

27/8 - 6/9. *L. sticticalis*, *U. ferrugalis*, *N. noctuella*, *C. crocea*, *V. atalanta*, *C. cardui*, **I. lathonia*, *C. porata*, *C. linearia*, *A. convolvuli*, *F. deplana*, *N. asiatica*, *M. confusa*, *P. meticulosa*, *A. sparganii*, *S. exigua*, *L. solidaginis*, **X. gilvago*, *M. albipuncta*, *A. ipsilon*, **P. umbra*, *P. scutosa*.

13 - 25/9. *E. ocella*, *C. cardui*, *A. convolvuli*, *M. confusa*, *P. meticulosa*, *S. exigua*.

6 - 19/10. *N. noctuella*, *P. meticulosa*, *A. ipsilon* **N. promuba*.

Migrerande arter 1997

Kälmal *Plutella xylostella*. Öl, Runsbäck 16.VI (LTSS). Så vitt känt inga fynd före mitten av juni.

Igelknoppmal *Orthotaelia sparganella*. Öl, Gårdby 2 exx. 10.VIII (KSMS), 1 ex. 22.VIII (FAZS), Sm, Nyhemskullen 1 ex. 5.VIII (LTSS).

Litet vaxmott *Achroia grisella*. Öl, Ottenbylund 16.VIII (KSMS). Plats och väderomständigheter indikerar migration.

Immigrantgräsmott *Euchromius ocella*. Öl, Dörby 1 ex. 21.IX (KAHS, LTSS).

Sandfältsljumsott *Pyrausta obsoletalis*. Öl, Arontorp 1 ex. 17.VII (BZZS).

Betmott *Loxostege sticticalis*. Öl, Gärdslösa, Lindby 29.VII och Gårdby 28.VIII (KSMS), Mörbylilla 3.VII (KAHS, LTSS), Sm, Gränsö, Skanvik flera exx. 3.VIII (EFAS).

Majsmott *Ostrinia nubilalis*. Öl, Törnboten 27.VI (KSMS), Runsbäck 16 och 24.VI, Jordtorpsåsen 3.VII och Sm, Kalmar, Nyhemskullen 26.VI (LTSS).

Vandrarängsmott *Udea ferrugalis*. Öl, Bejershamn 1 ex. 30.VIII (BZZS), Runsbäck 1

ex. och Sm, Kalmar, Nyhemskullen 1 ex. 4.IX (LTSS).

Nattflymott *Nomophila noctuella*. Öl, Bejershamn 1 ex. 6.X (BZZS), Öl, Runsbäck 2.IX (LTSS). Få ex. detta år.

Rödgal höfjäril *Colias crocea*. Öl, Gårdby 27.VIII. En promenad med hunden blev upptakten till ett pådrag efter denna migrant i tidernas mäktigaste inflyg med minst 75 ex. på Öland (KDVS). 27 - 30.VIII 10-tals ex. i Gårdby-regionen (KDVS, FAZS, BZZS, LNHS), S. Näsby 30.VIII 9 ex. (KJCS, RYRS), Hagby 30.VIII 7 ex. (KAHS), N. Möckleby, Hagby och Blälinge, Tveta 1 hane 31.VIII (BAÖS, HRDS, F.I.), Bostorp 2 hanar 31.VIII (BAÖS, HRDS, F.I.), Möllstorp (Ölandsbron) 1 obs 28.VIII (BZZS), Runsbäck 1 ex 28.VIII (LTSS). (Se även s. XXI)



Amiral *Vanessa atalanta*.

Amiral *Vanessa atalanta*. Bl, Karlskrona kommun flera exx. slutet augusti (HEYS), Sm, Gränsö, Skanvik 26.VI 1 ex (EFAS), Kalmar, Nyhemskullen 5.VII (LTSS), Öl, Gårdby, Sm, Karsmåla och Växjö augusti-september (BAÖS, F.I., E.L., F.P.), Nybro, Hanemåla flera exx. i sept (KSMS).

Tistelfjäril *Cynthia cardui*. Öl, Gårdby 31.VIII (BAÖS, HRDS, F.I.), Sm, Nybro, Hanemåla 13.IX (KSMS). Inte så vanlig detta år.

Boksikelveinge *Drepana cultraria*. Öl, Ottenbylund 1 ex. 13.VIII (FAZS, LTSS). Sannolikt överflugen från fastlandet då det rådde västliga vindar.

Vattrad gördelmätare *Cychlophora porata*. *3. Öl, Gårdby 1 ex. 22.VIII (FAZS), Ottenbylund 1 ex. 23.VIII (LTSS, SLES) och

Runsbäck 1 ex. 23.VIII och 1 ex. 31.VIII (LTSS).

Bokgördelmätare *Cychlophora linearia*. Öl, Ottenbylund 4 - 5 ex. 27.VIII (BZZS, FAZS), Arontorp 1 ex. 28.VIII (BZZS), Ottenbylund 2 ex. 23.VIII (LTSS, SLES).

Springkornfältmätare *Xanthorhoe biriviata*. *4. Öl, Jordtorpsåsen 18.VII (KAHS). Det fjärde fyndet från Öland. Märkligt nog är 1 ex. tidigare fångat på samma ställe men troligen är det en tillfällighet.

Åkerindesvärmare *Agrilus convolvuli*. Öl, Högby, Horns udde 1 ex. 28.VIII (KJCS, RYRS), Bejershamn 1 hona 4.IX (BZZS, FAZS), Dörby c.a 20 ex. på tobak och i ljusfälla (KAHS), Grönhögen 1 ex. 29.IX (KDVS, FAZS), Sm, Växjö 1 ex. hävad på tobak 16.IX (EKIS), Kalmar, Nyhemskullen 1 ex. observerad på tobak 28.VII (LTSS).

Tallprocessionsspinnare *Thaumetopoea pinivora*. *3. Öl, Gårdby 1 ex. 22.VII (KDVS).

Brunlinjerat mätarfly *Colobochyla salicalis*. *0. Öl, Dörby 1 ex. 1 - 2.VII (KAHS), Bejershamn 1 ex. 18.VII (LLVS).

Tvärstreckat glansfly *Deltote bankiana*. Öl, Möckelmossen 1 ex. 29.VI (GUSS, KDVS), Ottenbylund 1 ex. 23.VII (KAHS).

Svartfläckt glansfly *Neustrotia candidula*. *3. Öl, Ottenbylund 1 ex. 16.VIII (KSMS), Runsbäck 1 ex. 6.VII och Albrunnalund 1 ex. 16.VIII (LTSS), Möckelmossen 1 ex. 29.VI (två normän enl. GUSS), Störlinge 1 ex. 24.VIII (BJOS, WCMS), Sm, Gränsö, Bondbacken 1 ex. 3.VIII (EFAS).

Bredvingad sälfgötsläp *Nycteola asiatica*. Bl, Hällevik 1 ex. 29.VIII (BEFS).

Droppstecknat metallfly *MacDumoughia confusa*. Öl, Runsbäck 16.VIII och 6.X (LTSS), Karum 1 ex. (FOUS), Råplinge, Lindby 1 hane 29.VII och Löttorp 1 hane 18.IX (BÄBS).

Gammalfly *Autographa gamma*. Öl, Runsbäck 24.VI och Sm, Kalmar, Nyhemskullen 26.VI (LTSS), Bl, Karlskrona tämligen allmän (HEYS), mycket allmän tillsammans med *Colias crocea* i skiftet augusti/september.

Brungult nässel *Aprostola trigemina*. *3. Öl, Bejershamn 1 ex. 19.VII och 1 ex. 4.VIII

(BZZS), Öl, Petgårde träsk 30.VII (KSMS), Skarpa Alby 1 ex. 2.VII (JMLS, JHES), Lenstad 1 ex. 29.VI (LTSS), Öl, Gårdby 1 ex. 21.VII (FAZS). Troligen migranter.

Strandrågfly *Photedes elymi*. Öl, Gårdby 3 exx. 21.VII (FAZS).

Förväxlat stamfly *Hydraecia ultima*. *0. Öl, Byerums sandvik 1 ex. 25.VIII (PEBS).

Igelknoppsrörfly *Archanara sparganii*. *4. Öl, Ottenbylund 1 ex. 27.VIII (BZZS, FAZS).

Smalvingat lövfly *Spodoptera exigua*. Öl, Gårdby 1 ex. 2.IX (KDVS), Arontorp 1 ex. 13.IX (BZZS).

Grått mantelfly *Lithomoia solidaginis*. Öl, Runsbäck 1 ex. 4.IX (LTSS), Gårdby 1 ex. 11.VIII (FAZS), Ottenbylund 1 ex. 29.VIII (FAZS, KDVS).

Ockragult gulvingfly *Xanthia gilvago*. Sm, Kalmar soptipp och Öl, Dörby och Runsbäck 4.IX (LTSS). Vissa omständigheter indikerar migration.

Vitpunkterat gräsfly *Mythimna albipuncta*. Öl, Ottenbylund 1 ex. 27.VIII (BZZS, FAZS).

Kommajordfly *Agrotis ipsilon*. Öl, Dörby 1 ex. 23.VIII (BAÖS), Bejershamn 1 ex. 19.X (BZZS).

Svartfläckt knöfly *Protoschinia scutosa*. Öl, Gårdby, S. Näsby 9 observationer 30.VIII (KJCS, RYRS), 1 ex. (KDVS), 2 obs. 29.VIII (BZZS), 1 ex. 1 IX (GUSS) Böda Grankullavik 1 ex. observerat på dagen flygande vid strandängsvegetation (K.B.).

Nya arter för Öland

Aspvärml *Semioscopsis strigulana*. Öl, Skäftekärr 1 hane 1.V (BÄBS).

Lärkbredvecklare *Ptycholomoides aeriferana*. Gärdslösa, Lindby 26.VII (KSMS). Migrant?

Olvonvårvecklare *Acteris schalleriana*. Ismantorp 1.V (KSMS). Ett mycket överraskande fynd, långt ifrån närmaste kända förekomster i Ds och Nä.

Silshårffjädermott *Buckleria paludum*. Öl, Böda, Svartvikskärret 3 hanar 9.VIII (BÄBS).

Lerfärgad rotfjäril *Hepialus lupulina*. Albrunna lund några exx. 21.VI (LTSS). Troligen en fortsättning av artens expansion på Gotland.

Nya arter för Småland

Kärrantennmal *Nemophora minimella*. Högsby, Ekenäs 1 ex. slaghåvat 13.VII (LTSS).

Sen fältmalörtsäckmal *Coleophora expressella*. Kalmar, Stensö 2 exx. 10.VIII (LTSS).

Ignorerad stävmal *Chionodes ignorantella*. Nybro, Hanemåla 27. och 30.VI, samt 4.VII 2 exx. (KSMS).

Röllekestjälkvecklare *Epiblema graphana*. Kalmar, Nyhemskullen 1 ex. 30.VI (LTSS).

Gråbofjädersmott *Leioptilus lienigianus*. Ryssby, Lindö 10.VII (KSMS).



Svart poppelglasvinge *Paranthrene tabaniformis*. Ny för Småland.

Svart poppelglasvinge *Paranthrene tabaniformis*. Högsby, Valåkra 1 ex. på feromon 13.VII (LTSS). (Fig).

Askgrå lavspinnare *Eilema griseola*. Gränsö, Skanvik 1 ex. 15. - 18.VIII 1996 (EFAS).

Ljusgrått ängsfly *Apamea pabulatricula*. Sm, Paskallavik, Em 1 ex. på ljus 25.VII (KJCS, AEPS, ATTS). Lokalen är i slottsparken nära emåns utlopp. Den ängsartade, ekdominerade lövskogen rapporteras vara en lämplig biotop för arten.

Nya arter för Blekinge

Punktsalmott *Dolichotritia punctalis*. Bl, Torhamn, Sjöboda 1 ex. 25.VII (HEYS). Migrant?

Microlepidoptera

Korttofsad ekdvärgmal *Stigmella ruficapitella*. Öl, Böda, Hälludden 9.VIII och Sm, Madesjö, Sjömaden flera larver 19.IX (KSMS).

Almbarkdvärgmal *Ectoedemia amani*. Öl, Strandtorp 9 hanar och 5 honor 30.VII (BÅBS), 2 exx. 2.VIII (LTSS).

Åkerväddantennmal *Nemophora metallica*. Sm, Fågelfors, Gamlehult (riklig), Högsby, Ekenäs och Valåkra 13.VII (LTSS).

Bäckbrämeantennmal *Cauchas rufimitrella*. Öl, Runsbäck få exx. i augusti (LTSS).

Jättesvampmal *Scardia boletella*. *4. Sm, Grytsjön larver i nov. (KSMS).

Kornmal *Nemapogon granella*. Sm, Nybro Hanemåla 1 ex. inomhus 4.VIII (KSMS).

Parasitsvampmal *Triaxomera parasitella*. Sm, Kalmar, Nyhemskullen 1 ex. 30.VI (LTSS).

Rostbomal *Monopis obviella*. Sm, Ryssby, Rocknebykalven 8.VII, Lindö 5.VII, Nybro, Hanemåla 3.IX (KSMS), Högsby, Valåkra 13.VII, Kalmar, Stensö och Nyhemskullen (LTSS).

Fönsterbomal *Monopis fenestrata*. Öl, Törnboten 13.VI (KSMS).

Lönnstyltmal *Caloptilia semifascia*. Sm, Nybro, Hanemåla 25.VIII (KSMS), Öl, Råpplinge, Lindby 1 hona 26.VII (BÅBS).

Svavelstyltmal *Caloptilia leucapennella*. *4. Sm, Kråksmåla, Uvahult 15.VII (KSMS), Öl, Skäftekärr 1 hane 15.VI, Högby, Skogsby 1 hona 22.VII (BÅBS).

Svartpalpvikbladmal *Parornix atripalpella*. Öl, Isgärde 16.VII (LTSS, OLBS).

Kapriföldguldmal *Phyllonorycter trifasciella*. *4. Öl, Gårdby 2 exx. 28.VIII (KSMS), 1 hona 29.VII (BÅBS).

Pilspinnmal *Yponomeuta rorrella*. *1. Inga rapporter.

Molnfläckig spinnmal *Yponomeuta irrorella*. *1. Öl, Hälluddsviken 1 hane 25.VII (BÅBS), 1 ex 8.VIII (RYRS).

Trädgårdsnattviolmal *Plutella porrectella*. Sm, Nybro, Hanemåla 19.VI (KSMS), Kalmar, Nyhemskullen 5.VII (LTSS).

Kärrsenapmal *Eidophasia messingiella*. Sm, Fågelfors, Sjötorp flera exx. 12.VII (LTSS).

Aghakmal *Glyphipterix schoenicolella*. *4. Öl, Böda, Svartvikskärret flera exx. och Björnsnabben 3 exx. 9.VIII (KSMS).

Aspvärml *Semioscopis strigulana*. Sm, Grytsjön flera exx. 10. IV (LTSS, KDVS).

Renfaneplattmal *Depressaria emeritella*. Öl, Gårdby 10.VIII (KSMS).

Vitpunkterad plattmal *Depressaria albipunctella*. Öl, Böda, Hälludden 3 larver 29.VI (KSMS).

Hårflokeplattmal *Depressaria chaerophylli*. Öl, Lenstad 11.VIII (LTSS).

Odörtplattmal *Agonopterix alstromeriana*. Sm, Nybro, Hanemåla 12.V (KSMS).

Ängskäreplattmal *Agonopterix bipunctosa*. *4. Öl, Runsbäck 2 exx. 22.VII och 1 ex. 3.VIII (LTSS).

Rödbräm *Agonopterix nervosa*. Sm, Ljungnäs och Kalmar, Norrliden (GUSS).

Såriläkeplattmal *Agonopterix astrantiae*. *4. Öl, Böda, Hälludden 9.VIII (KSMS), Högby, Skogsby 1 hona 22.VII (BÅBS), Runsbäck fåtal exx. i augusti (LTSS).

Vattenmärkeplattmal *Agonopterix yeatiana*. Öl, Ismantorp 2 exx. 2.V (KSMS).

Rödkiintplattmal *Agonopterix pallorella*. *4. Öl, Löttorp 1 hane 29. IV (BÅBS), Ismantorp 2 exx. 1.V, Gårdby 2 exx. 10.VIII (KSMS). Arten hade ett betydligt sämre år jämfört med de tidigare.

Lungörtorgmal *Ethmia funerella*. *4. Öl, Törnboten flertal exx. 13.VI (KSMS), Albrunnalund 2 exx. 21.VI och Lenstad 29.VI (LTSS).

Silverfläckpraktmal *Schiffermuelleria stromella*. Sm, Strömsrum 11.VII (KSMS).

Gulhuvad skräp *Borkhausenia luridicomella*. Öl, Gårdby 13.VIII (KSMS), Lenstad 6.VII och Albrunnalund 8.VII (LTSS, KAHS, B.A.).

Snedbandad skräp *Borkhausenia minutella*. Sm, Kalmar, Nyhemskullen 30.VI och 1.VII (LTSS).

Jungfrulinpraktmal *Hypercallia citrinalis*. Öl, Törnboten 30.VI (KSMS), Lenstad 6.VII (LTSS, KAHS, B.A.), Lenstad (GUSS).

Videvärml *Cheimophila salicella*. Öl, Ismantorp 1 hane på ljus 1.V (KSMS). Sensationellt nog ytterligare ett ex på ljus av denna sällsynta art (jämför Lindeborg 1997).

Halvsvalt gräsminearmal *Elachista subnigrella*. Sm, Kalmar, Skälby 9.VI (LTSS).

Trepunktgräsminearmal *Elachista triatomea*. Sm, Ryssby, Lindö 5.VII (KSMS).

Kalkgräsminearmal *Cosmiotes stabilis*. Sm, Ryssby, Lindö 14.VI och 5.VII (KSMS).

Buskstjärnblomkapselmal *Metriotes lutarea*. Sm, Ryssby, Lindö 23.V (KSMS).

Töksäckmal *Coleophora peri*. Sm, Nybro, Hanemåla 20.VI (KSMS). För andra året i rad är denna tidigare endemiska alvarsart fångad på fastlandet. Har de blåst över eller kan de möjligen leva på ölandstok i trädgårdarnas häckbestånd?

Hylsnejlikesäckmal *Coleophora adelogrammella*. *4. Öl, Albrunnalund 8.VII (LTSS, KAHS).

Renfanesäckmal *Coleophora tanaceti*. Öl, Gårdslösa, Lindby säckar 29.VII (KSMS).

Ljusringad backglimsäckmal *Coleophora mutanella*. Sm, Kalmar, Skälby 9.VI (LTSS).

Lindbrokmal *Chrysochista limeella*. *4. Sm, Strömsrum 11.VII (KSMS).

Vitgul lövängsbrommal *Heinemannia festivella*. *4. Öl Isgärde 1 ex. 23.VI (OLBS, LTSS), Törnboten 13.VI (KSMS), Lenstad 29.VI och Jordtorpsåsen 3.VII (LTSS).

Mållkorthuvudmal *Scythris limbella*. Sm, Nybro, Hanemåla 13.VIII (KSMS).

Knappsävdyster *Monochroa lucidella*. Sm, Kalmar, Nyhemskullen 5.VIII och Stensö 10.VIII (LTSS).

Hästskräppedyster *Monochroa palustris*. Öl, Mörbylilla 3.VIII (LTSS, KAHS).

Pulvermal *Xystophora pulveratella*. Sm, Bäckebo, Millemåla 2.VII (KSMS).

Lönnbladkantmal *Teleiodes scriptella*. Sm, Bäckebo, Bjällingsmåla 15.VII (KSMS), Högsby, Masmåla 7.VI (LTSS, BÅBS, JOHS).

Gulfläckbladkantmal *Teleiodes flavimaculata*. *4. Sm, Nybro, Hanemåla 14.VI (KSMS).

Solvändbladmal *Teleiodes sequax*. Sm, Bäckebo, Millemåla 2 exx. 2.VII (KSMS).

- Ignorerad stävmal** *Chionodes ignorantella*. Öl, Möckelmossen 8.VIII (KSMS).
- Tvåbandad stävmal** *Chionodes lugubrella*. Sm, Bäckebo, Millemåla 3.VII (KSMS).
- Mindre buskstjärnblommål** *Caryocolum huebneri*. Sm, Ryssby, Lindö 10.VII (KSMS), Kalmar, Stensö 10.VIII och Öl, Runsbäck 8.VIII (LTSS).
- Backglimgallmal** *Caryocolum cauligenella*. *4. Öl, Horns udde och Hälluddsviken (BÅBS).
- Såpnejlikemal** *Caryocolum fischerella*. Sm, Nybro, Hanemåla 17.VIII (KSMS), Kalmar, Nyhemskullen 26.VIII (LTSS).
- Bergskrabbe** *Nothris lemmiscella*. Sm, Nybro, Hanemåla 13.VIII (KSMS), Kalmar, Stensö 10.VIII och 2 exx i Nyhemskullen (LTSS). De flesta fynden ett enskilt år från fastlandet av denna alvarsart.
- Solvändesobermal** *Anacamptis scintillella*. *4. Öl, Tornrör, flera exx. 3.VIII (LTSS).
- Sandklövernålpalpmal** *Dichomeris limosella*. *4. Öl, Gårdby 10.VIII (KSMS), Åby 2.VIII (LTSS).
- Berberisbredvecklare** *Choristoneura diversana*. *3. Öl, Törnboten 8 exx. 11.VII (KSMS), Isgärde 16.VII (LTSS, OLBS), Albrunnalund 8.VII (LTSS, KAHS).
- Hagtornsommarvecklare** *Archips crataegana*. *3. Öl, Törnboten 5 exx. 11.VII (KSMS), Strandtorp 2.VIII (LTSS).
- Ofällad snedbandvecklare** *Clepsis neglectana*. Öl, Möckelmossen 2 exx. 8.VIII (KSMS).
- Mindre vitbandvecklare** *Periclepsis cinctana*. Sm, Ryssby, Rocknebykalven 8.VII (KSMS).
- Vårbredvecklare** *Philetonides lunana*. Sm, Nybro, Hanemåla 27. IV (KSMS).
- Prydlig vårgrävecklare** *Doloploca punctulana*. *4. Öl, Ismantorp 3 ex. 5.V (BZZS, FAZS), samt 2 exx. 2.V (KSMS), Karum 9 exx. 13. IV - 31.V (FOUS).
- Stor aspvarvecklare** *Acleris roscidana*. Öl, Ismantorp 5.V (KSMS).
- Väddklintblomvecklare** *Cochylimorpha alternana*. Sm, Kalmar, Nyhemskullen 18.VII (LTSS).
- Skogssallatblomvecklare** *Phalonidia gilvicomana*. Sm, Kalmar, Nyhemskullen 30.VI (LTSS).
- Berggrundvecklare** *Celypha rurestrana*. Sm, Bäckebo 16 och 17.VII (KSMS).
- Spireabrokvecklare** *Olethreutes siderana*. Sm, Kalmar, Nyhemskullen 30.VI och 13.VII (LTSS).
- Rosenknytevecklare** *Hedya ochroleucana*. Öl, Gårdby 2 exx. 28.VIII (KSMS).
- Helbandad videknoppvecklare** *Apotomis infida*. Öl, Törnboten 30.VI (KSMS).
- Pilknoppvecklare** *Apotomis lineana*. Öl, Bostorp 2 exx. 14.VII (KSMS).
- Havssävvecklare** *Bactra robustana*. Sm, Ryssby, Lindö 10.VII (KSMS), Sm, Kalmar, Nyhemskullen 1 ex. 5.VIII (LTSS).
- Häggsköttvecklare** *Epinotia signatana*. Öl, Törnboten 5 exx. 11.VII (KSMS).
- Väddhakvecklare** *Rhopobota stagnana*. Sm, Nybro, Hanemåla 4.VIII (KSMS).
- Poppelknoppvecklare** *Gypsonoma oppressana*. Sm, Kalmar, Nyhemskullen 1 ex. 30.VI (LTSS).
- Blek rosenvecklare** *Epiblema rosaecolana*. *3. Öl, Råplinge, Strandtorp 1 hane 30.VII (BÅBS), Törnboten 2 exx. 30.VI och 2 exx. 11.VII samt Gärdslösa, Lindby 26.VII (KSMS).
- Sallatsfrövecklare** *Eucosma conterminana*. Öl, Jordtorpsåsen flera exx. 18.VII (LTSS, SLES), Gårdby (GUSS).
- Ståndsfrövecklare** *Eucosma campoliliana*. Öl, Törnboten 30.VI (KSMS). Migrant?
- Äppelbarkvecklare** *Enarmonia formosana*. Sm, Kalmar, Nyhemskullen frekvent (LTSS).
- Slånsolvecklare** *Pammene spiniana*. *4. Öl, Gårdby 10.VIII och Sm, Nybro, Hanemåla 17, 19 och 25.VIII (KSMS), Kalmar, Nyhemskullen några exx. i augusti (LTSS).
- Äppelgnidmal** *Chorentis pariana*. Sm, Nybro, Hanemåla 1.VIII (KSMS), Kalmar, Nyhemskullen flera obs. (LTSS).
- Björnlokeskärmal** *Cataplectica farreni*. *2. Öl, Tveta mycket frekvent på palsternacka *Pastinaca sativa*, (KSMS).
- Kungsmyntefjädermott** *Pterophorus haliodactylus*. *4. Öl, Bostorp 2 ex. 14.VII

- (KSMS), Lenstad 6.VII flera exx (LTSS, KAHS, B.A.).
- Käringtandmott** *Onocera semirubella*. Öl, Gärdslösa, Lindby flera exx. 26.VII (BÅBS, KSMS) och 29.VII (KSMS). Glädjande nog en sannolik population.
- Strandärtmott** *Pima boisduvaliella*. Öl, Mörbylilla 1 ex. 3.VIII (KAHS, LTSS).
- Krokbandat timjansmott** *Pseudosyrta dilutella*. Sm, Högsby, Valåkra flera exx. 13.VII (LTSS).
- Snedbandat slånemott** *Numonia suavella*. Sm, Kalmar, Stensö 10.VIII (LTSS).
- Åkerväddmott** *Myelois cirrigerella*. *4. Sm, Lindö 5 ex. 21.VII (BZZS, FAZS), 2 exx. 17.VII (GUSS), Öl, Törnboten 11.VII (KSMS), Öl, Jordtorpsåsen 2 ex. 3.VII (LTSS).
- Ekholmomott** *Microthrix similella*. Sm, Gränsö, Skanvik 1 ex 5 - 14.VI (EFAS).
- Skogsgräsmott** *Crambus silvella*. Öl, Böda, Svartvikskäret frekvent 9.VIII (KSMS).
- Sumpgräsmott** *Crambus uliginosella*. Öl, Lenstad 29. VI (LTSS).
- Svartbrunt gräsmott** *Crambus heringiella*. Öl, Gärdslösa Lindby 26.VII (KSMS), Sm, Kalmar, Nyhemskullen och Öl, Runsbäck (LTSS), Mörbylilla 3.VIII (LTSS, KAHS). Migrant eller ett bra år?
- Sydligt silverbandgräsmott** *Catoptria osthelderi*. *3. Öl, Albrunnalund 2 ex. 8.VII (LTSS, KAHS), Gårdby 1 ex. (GUSS).
- Pärlgräsmott** *Catoptria margaritella*. Sm, Kalmar, Norrliden 1 ex. (GUSS).
- Äkta gräsmott** *Catoptria verellus*. Öl, Ottenbylund fortfarande vanlig i juli - augusti (flera samlare).
- Bågbandgräsmott** *Thisanotia chrysomichella*. Sm, Kalmar Stensö 10.VI (LTSS). Arten tycks inte vara ovanlig på torkmarker i inlandet samt på torra strandmarker med låg vegetation.
- Sandmott** *Platytes alpinella*. Sm, Nybro, Hanemåla 28.VII och 10.VIII (KSMS), Öl, Runsbäck 18 och 22.VII (LTSS), Dörby 27.VIII (LTSS).
- Blekt ugglemott** *Eudonia pallida*. Sm, Gränsö, Skanvik 2 exx. 16. - 21.VII (EFAS).
- Molnbrämat senapsmott** *Evergestis extimalis*. Sm, Nybro, Hanemåla 7.VII (KSMS).
- Tandmott** *Cynaeda dentalis*. Öl, Arontorp c:a 10 ex. (BZZS), Böda, Björnsnabben 9.VIII (KSMS), Mörbylilla 1 ex. 3.VIII (LTSS, KAHS).
- Blodrött ljusmott** *Pyrausta sanguinalis*. Öl, Byerum 2 ex. 20.VII (GUSS).
- Svart ljusmott** *Pyrausta nigrata*. Öl, Möckelmossen 26 VI (OLBS), Tornrör flera exx. (GUSS).
- Gördelljusmott** *Pyrausta cingulata*. Öl, Böda, Byerums sandfält 1 ex. 5 VIII (RYRS + B. Goater och Torstenius Sr & Jr), Hälludden 3 exx. 8.VIII (LNYS, RYRS).
- Oxtungegallmott** *Epascestria pustulalis*. *4. Öl, Gårdby 28.VIII (KSMS), Sm, Högsby, Virstad flera exx. 13.VII (LTSS). Eventuellt den första kända fastlandslokalen.
- Alvarljusmott** *Loxostege manualis*. Öl, Möckelmossen och Tornrör många exx. (GUSS).
- Morotsmott** *Sitochroa palealis*. Många ex rapporterade från stora delar av Öland (flera samlare). Inga fastlandsfynd.
- Jättestarrmott** *Nascia ciliata*. *4. Öl, Törnboten 30.VI (KSMS). Troligen migrant.
- Gyllenängsmott** *Mecyna flavalis*. Sm, Högsby, Virstad 13.VII (LTSS).

Macrolepidoptera

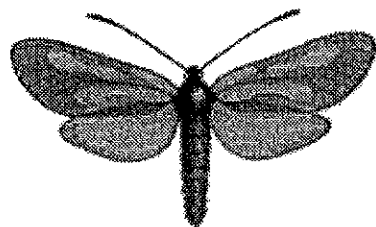
- Algsäckspinnare** *Narycia duplicella*. *4. Sm, Kalmar, Svinö ej ovanlig på ek (BZZS, FAZS).
- Klocksäckspinnare** *Bacotia claustralla*. *4. Sm, Kalmar, Svinö 3 säckar (BZZS).
- Blånäckig träfjäril** *Zenzera pyrina*. Öl, Betershamn 1 hane 15.VII (BAÖS, A.G., F.P.), Runsbäck 1 ex 12.VII och 1 ex. 3.VIII (LTSS), Sm, Grytsjön 1 ex. 24.VII (JMLS).
- Mindre träfjäril** *Lamellocossus terebra*. *4. Sm, Grytsjön 1 hane 8.VIII (BAÖS, A.G.), 2 exx. 25.VII (FOUS), 1 ex. 24.VII (JMLS). Västervik, angrepp på asp på kustnära lokal (EFAS).
- Svart poppelglasvinge** *Paranthrene tabaniformis*. Öl, Byerum 3 ex. (BZZS), 4 exx. i mitten juli (GUSS, KDVS).
- Äppelglasvinge** *Synanthedon myopaeformis*. Sm, Ljungbyholm svärmar av arten lockade

på feromon 26 och 27.VI (KDVS, BZZS), Bäckebo 17.VII (KSMS), Kalmar, Nyhemskullen 10. exx. 7.VII (LTSS).

Myrlik glasvinge *Synanthedon formicaeformis*. Sm, Högsby, Valåkra 1 ex. på feromon 13.VII (LTSS).

Getinglik glasvinge *Synanthedon vespiformis*. *4. Sm, Kalmar, Tjuvbackarna 1 ex. 2.VIII (BZZS).

Grön metallvingesvärmare *Adscita statices*. Sm, Högsby, Ekenäs 13.VII (LTSS).



Smalsprötad bastardsvärmare *Zygaena osterodensis*.

Smalsprötad bastardsvärmare *Zygaena osterodensis*. *2. Sm, Dalhemområdet 12.VII (BAÖS, A.G., F.I., F.P.).

Liten bastardsvärmare *Zygaena viciae*. *4. Bl, Rödeby holm, Kestorpsvägen 2 exx, Torskors industriområde 9 exx. (HEYS), Sm, Högsby, Måsemåla vanlig 11.VII (BAÖS, A.G.), Långsjö, Karsmåla 13.VII (F.I.), Algutsboda, Kärragårde 13.VII (BAÖS), Bäckebo, Millemåla 2 - 16.VII frekvent (KSMS).

Bredbrämrad bastardsvärmare *Zygaena loniceræ*. *4. Öl, Karum 1 ex. i ljusfällal (FOUS), Sm, Vitesten 28.VI, puppa (OLBS), Högsby, Måsemåla flera exx. (BAÖS, A.G., F.I.), Uknadalen 12.VII (BAÖS, A.G., F.I., F.P.), Bäckebo, Millemåla 2 - 16.VII frekvent (KSMS).

Klubbprötad bastardsvärmare *Zygaena minox*. *4. Sm, Högsby, Måsemåla flera exx. (BAÖS, A.G., F.I.), Uknadalen 12.VII (BAÖS, A.G., F.I., F.P.), Bäckebo, Millemåla 2 - 16.VII frekvent, Öl, Böda, Hälludden 29.VI (KSMS).

Svartfläckig glansmygare *Carterocephalus silvicolus*. Sm, Stensjön flera exx. 14.VI (BAÖS, F.I., E.L.).

Allmän ängssmygare *Hesperia comma*. *4. Sm, Grytsjön 17.VII (KSMS).

Apollofjäril *Parnassius apollo*. *4. Sm, Uknadalen flera exx. 12.VII (BAÖS, A.G., F.I., F.P.), Loftahammarområdet flera ex 12.VII (BAÖS, A.G., F.I., F.P.), inlandsfynd vid sjön Loftern väster om Dalhem i mitten juli i hona (EFAS, KDVS). Sällsynt under året (EFAS).

Makaonfjäril *Papilio machaon*. Bl, Rödeby, N Skidbacken 6.VI (I & K Andersson enl. HEYS), Öl, Färjestadens hamn 1 ex. primo juni (BZZS).

Aspfjäril *Limenitis populi*. Arten har haft ett ovanligt gott år både på Öland och fastlandet (flera samlare), en ovanligt sen hona Sm, Ö. Hällasjö 26.VIII (BAÖS).

Körbärsfux *Nymphalis polychloros*. *4. Bl, Rödeby, Bäckhagen 7 ex., Hasselvägen 1 ex., Johannesberg 1 ex. samtliga 17. IV - 13.V (HEYS), Sm, Karsmåla talrik (F.I.).

Sorgmotel *Nymphalis antopa*. Sm, Yggersryd flera exx. i augusti (BAÖS).

Kovetenätfjäril *Melitæa diamina*. *4. Öl, Ullevi 13.VI (BAÖS, O.B.).

Veronikanätfjäril *Mellicta britomartis*. *2. Sm, Högsby, Måsemåla. 11 ex. 5-11.VII (BAÖS, F.I., A.G.), Bäckebo, Millemåla 27.VI flera exx. 2.VII frekvent (KSMS).

Ärenprinsätfjäril *Euphydryas aurinia*. *2. Öl, Ullevi många exx. 13.VI (BAÖS, OB).

Sandgräsfjäril *Hipparchia semele*. Sm, Kalmar, Tjuvbackarna 1 ex. 2.VIII (BZZS), Vitesten och Bäckebo, Millemåla 8.VIII (JMLS).

Gullvivefjäril *Hamearis lucina*. *4. Öl, mittlandsskogens södra delar, talrik på många platser 13.VI (BAÖS, O.B.), Kåtorp, Hildeborg 30-tal obs (EKIS), Sm, Fågelfors, Gamlehult 1 ex. 7.VI (LTSS, BÄBS, JOHS).

Plommonsabbvinge *Satyrion pruni*. *4. Sm, Högsby, Måsemåla 4-5 ex. 6.VII (BAÖS, F.I.).

Svartfläckig blåvinge *Maculinea arion*. *4. Öl, Gårdby flera exx. mitten juli (BAÖS, A.G.).

Kronärtblåvinge *Plebejus argyrognomon*. *2. Sm, Uknadalen 3 ex. 12.VII (BAÖS, A.G., F.I., F.P.).

Eksikelvinge *Drepana binaria*. *3. Öl, Ottenbylund 4 hanar 13.VIII (FAZS, LTSS), 3 ex. 14.VIII (KAHS, KDVS, GUSS), 1 ex. 16.VIII (KSMS). Återfunnen på Öland för första gången sedan mitten på 1970-talet. Otivelaktigt är exemplaren kläckta på plats.

Boksikelvinge *Drepana cultraria*. Sm, Karsmåla 1 ex. 16.VIII (F.I.).

Vasspetsad sikelvinge *Sabra harpagula*. *4. Bl, Järnavik 4 ex. 24.VI (BZZS), 13 ex. 26.VI (GUSS).

Rödlätt lövmätare *Scopula rubiginata*. Sm, Gränsö, Bondbacken 1 ex. 3.VIII (EFAS).

Rödpuddrad lövmätare *Idaea muricata*. Öl, Bejershamn 1 ex. håvat på dagen 20.VII (FAZS).

Allmän purpurmätare *Lythria rotaria*. *4. Sm, Västerviksområdet, flera nya lokaler (EFAS, KDVS), Högsby, Virstad 1 ex. 6.VI (LTSS, BÄBS, JOHS). På Öland och längs fastlandskusten tycks arten inte vara ovanlig.

Rödbandad fältmätare *Catarhoe rubidata*. *1. Öl, Bejershamn 1 ex. 19 och 1 ex. 23.VII (FAZS), Skarpa Alby 1 ex. 8.VII (JMLS), Öl, Albrunnalund 1 ex. 8.VII (LTSS, KAHS), Runsbäck 4.VIII och Sm, Kalmar, Nyhemskullen 19.VII (LTSS). Flera av fynden är sannolikt migranter.

Kapuschongfältmätare *Catarhoe cuculata*. Sm, Nybro, Hanemåla 7.VII (KSMS).

Berberisfältmätare *Pareulype berberata*. *1. Bl, Listershuvud 3 ex. 3.VI (FAZS).

Sörjande fältmätare *Spargania luctuata*. Öl, Gårdby 4 ex. 21.VII (FAZS).

Snedstreckad fältmätare *Perizoma bifaciata*. *4. Sm, Kalmar, Stensö 10.VIII (LTSS).

Brunflammig fältmätare *Perizoma flavofasciata*. Öl, Gårdby 2 ex. 21.VII (FAZS).

Pilleknad fältmätare *Perizoma sagittata*. *4. Öl, Lenstad 1 ex. 6.VII (KAHS, LTSS, B.A.).

Lindmalmätare *Eupithecia egenaria*. *4. Öl, Lenstad flera exx. 29.VI (LTSS).

Backmalmätare *Eupithecia millefoliata*. *3. Öl, Arontorp 1 hona 19.VII (BZZS), Bejershamn 1 ex. 9.VIII (TSSS). Under hösten ett

stort antal larver funna på rölleka *Achillea millefolium*, i Gårdbyområdet på östra Öland, särskilt vid Frösslunda (FAZS m.fl). Troligen migrant.

Rysk malmätare *Eupithecia simoscaria*. Sm, Kalmar, Nyhemskullen 5.VII (LTSS).

Förkortad malmätare *Eupithecia abbreviata*. Öl, Skäftekärr i hona 1.V (BÄBS).

Krönt malmätare *Chloroclystis v-ata*. Öl, Bejershamn 1 ex. 15.VIII (BZZS), Ottenbylund 1 ex. 13.VIII (LTSS, FAZS), Gårdby 1 ex. 21.VII (FAZS).

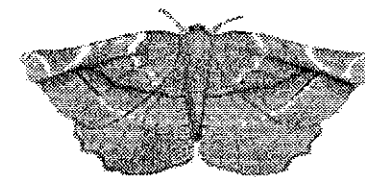
Större harrismätare *Chesias legatella*. *4. Bl, Förkärla, Almö larver 22.VI (KSMS).

Mossgrön lobmätare *Acasis viretata*. Öl, Ismantorp 5.V (KSMS) och 1 ex. 7.V (FAZS, BZZS), Isgårde 1 ex. 23.VI (LTSS).

Krusbärsmätare *Abraxas grossulariata*. Öl, Karum flera exx. (FOUS).

Pantermätare *Pseudopanthera macularia*. Sm, NV Nissafors bruk i SV-hörnet av Hammarsjön 4.VI 1980 (Olov Törnblom, pers med enl. BSÄS). Tidigare endast gamla fynd. Arten som lever undanskynt bör eftersökas, åtminstone i de västra delarna av regionerna.

Bokflikmätare *Ennomos quercinaria*. Öl, Ottenbylund 1 ex. 13.VIII (FAZS, LTSS) och 24.VIII (KSMS), Albrunnalund 1 ex. 19.VIII (FAZS).



Syrenmätare *Apeira syringaria*.

Syrenmätare *Apeira syringaria*. Arten hade ett bra år, bl a Öl, Isgårde och Sm, Kalmar, Nyhemskullen (LTSS), samt Nybro, Hanemåla (KSMS).

Ringad ekalmätare *Boarmia punctinalis*. Sm, Kalmar, Nyhemskullen 30.VI (LTSS).

Ringspinnare *Malacosoma neustria*. Många rapporter från fastlandet (flera samlare).

Tveksamt om arten behöver rapporteras från fastlandet.

Ängsringspinnare *Malacosoma castrensis*. Sm, Kalmar, Nyhemskullen 1 ex. 18.VII (LTSS).

Gräselefant *Euthrix potatoria*. Öl, Arontorp 1 ex medio juli (BZZS), Drörestorp 4 ex. 22.VII (FAZS).

Fjällspinnare *Cosmotriche lunigera*. Sm, Grytsjön 2 hanar 2.VIII (BAÖS, A.G.), 3 ex. 12.VIII (GUSS).

Mjöllkörtspinnare *Lemonia thuni*. *4. Bl, Torhamn, Grebbegården 4.X 15 ex. och 15 ex. 5.X, Gisslevik 1 ex. 5.X (HEYS), Sm, Karsamåla flera exx. början - mitten oktober (F.I.), Tången 1 ex. början oktober (F.I.), Öl, Gårdby 2 ex. på ljus 10.X (FAZS, KDVS), Bejershamn 10 ex. på ljus 8 - 23.X samt 1 obs. 12. och 1 på ljus 19.X. Sammanlagt 9 hanar och 2 honor på ljus (BZZS), Algutsrum 1 ex. 8.X (EKIS) och många exx. och observationer 19.X (flera samlare).

Svävfluglik dagsvärmare *Hemaris tityus*. *4. Öl, Gråborg 1 ex. 13.VI (BAÖS, O.B.), Sm, Karsamåla talrik (F.I.).

Hybrid Allmän- och liten snabelsvärmare *Deilephila elpenor-porcellus*. Öl, Skarpa Alby 15.VI (JMLS).

Asptandvinge *Notodonta torva*. Sm, Grytsjön flera exx. i juni och augusti (BAÖS, A.G., F.I.).

Balsampoppeltandvinge *Notodonta tritopus*. Bl, Vedeby 1 ex. 3.VI (HEYS), Öl, Ismantorp 1 ex. 7.V (FAZS, BZZS), Sm, Karsamåla 1 ex. 11.VI (F.I.), Grytsjön 2 och 8.VIII (BAÖS, A.G.), Öl, Lenstad 29.VI (LTSS) och 6.VII (KAHS, LTSS, B.A.), Runsbäck 1.VIII (LTSS), Karum 1 ex. och Sm, Grytsjön 25.VII 1 ex. (FOUS).

Trollspinnare *Harpyia milhauseri*. *4. Bl, Vedeby 1 hane funnen på upplyst husvägg 3.VI (HEYS), Öl, Isgårde 23.VI (OLBS, LTSS).

Fjäderbärare *Ptilophora plumigera*. *4. Bl, Rödeby, Uddabygd 2 hanar 6.XI (HEYS), Sm, Karsamåla allmän i slutet oktober (BAÖS, F.I.), Nybro, Hanemåla 9, 10 och 11.X (3 ex.) (KSMS).

Rysk högstjärt *Pygaera timon*. *3. Sm, Grytsjön flera exx. början juni (flera samlare), Stensjön 1 hane 14.VIII (BAÖS, A.G., F.I.).

Svartgrå högstjärt *Clostera anachoreta*. *4. Sm, Grytsjön 1 hane 7.VI (BAÖS, A.G., F.I.), 3 ex. 7. och 8.VI (EKIS).

Brungrå högstjärt *Clostera anastomosis*. *4. Bl, Torhamn, Sibbaboda 2 ex. 10.VIII (HEYS), Öl, Törnboten 11.VII (KSMS).

Vitvingespinnare *Arctomis l-nigrum*. Bl, Torhamn, Sibbaboda 1 hane 10.VII (HEYS).

Lövskogsnuuna *Lymantria dispar*. Bl, Torhamn, Sibbaboda 1 ex. 7.VIII (HEYS), Öl, Karum 3 ex. 23 - 28.VII samt 2 ex. 29.VII - 8.VIII (FOUS), Halltorps hage 1 hane hävad på dagen 14.VIII (FAZS), Råplinge, Strandtorp 1 hane 30.VII (BÅBS), Bejershamn 1 ex. 25.VIII (BZZS). Flera av fynden kan indikera att arten har en bofast stam. Eventuellt försvann arten 1987 och har någon hittat larver och imagos under de senare åren av 1980-talet till början av 90-talet vore jag tacksam över att ta del av detta.

Vinkelpunkterad lavspinnare *Pelosia obtusa*. *4. Öl, Petgårde träsk 2 ex. 2.VIII (KSMS), Jordtorpsåsen 18.VII (LTSS, SLES), Runsbäck 6.VII och 11.VIII (LTSS), Drörestorp 3 ex. 22.VII (FAZS). Delvis migration?

Stor lavspinnare *Lithosia quadra*. *3. Öl, Hälluddsviken 1 hane och 2 honor 2.VIII (BÅBS), Hagudden och Ålgmeden flera exx. 3-8.VIII (LNYS), Björnabben 14 exx. 4.VIII (BEFS), Bejershamn 1 hane 27.VIII (BZZS), Skarpa Alby 1 ex. 15.VII (JMLS), Dörby 2 exx. 22.VII 1 ex. 2.VIII, 1 ex. 4.VIII, 1 ex. 5.VIII (KAHS), Bostorp 2 exx. 25.VII (KDVS), Ottenbylund 1 hane 13.VIII (FAZS, LTSS), flera lokaler på norra Öland 3 - 8.VIII (RYRS), Karum 1 ex. 29.VII - 8.VIII (FOUS), Sm, Gränsö, Skanvik 4 exx. 24.VII - 11.VIII (EFAS). Uppenbart bofast för tillfället. Även rapporterad som sannolikt bofast på Gotland (RYRS).

Streckad lavspinnare *Spiris striata*. *4. Öl, Möckelmossen 24.VI (OLBS).

Gulläckig igelkottspinnare *Hyphoraia caulea*. *2. Öl, Tornrör 1 observerad hane 15.VIII (BZZS).

Vit tigerspinnare *Spilosoma urticae*. Öl, Törnboten 13.VI (KSMS), Skarpa Alby 1 ex. 2.VII (JMLS, JHES), Dörby 29.VI (KAHS), Sm, Gränsö, Skanvik flera exx. (EFAS). Ölandsexemplaren troligen migranter.

Glansspinnare *Callimorpha dominula*. Bl, Gammalstorp, Ryssberget 1 ex. 2.VII (LLVS). Troligen migrant i detta område.

Lavdagsvärmare *Dysauxes ancilla*. *1. Öl, Bejershamn flera hanar 19.VII (BAÖS, EFAS, A.G., F.P.), tämligen dålig flygning pga våren som kan ha inverkat på larvernas överlevnad (BZZS).

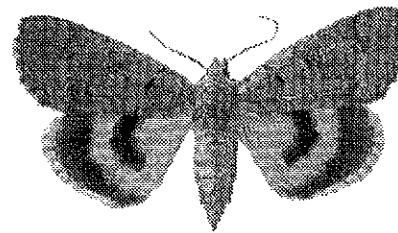
Tvärstreckat mottfly *Schrankia taenialis*. *4. Öl, Törnboten 11.VII 2 exx. (KSMS), Hönstorp 1 ex. 18 och 2 ex. 24.VII (FAZS).

Snedstreckat mottfly *Schrankia costae-strigalis*. Öl, Böda, Ålgmeden 2 ex. 3.VIII (LNYS, RYRS), Gärdslösa, Lindby 29.VII (KSMS), Sm, Fågelfors, Sjötorp 12.VII (LTSS), Kalmar, Norrliden 1 ex. 18.VII (GUSS).

Puckligt näbbfly *Hypena rostralis*. Öl, Löt-torp 1 hane 16.IX (BÅBS).

Tvärlinjerat vickerfly *Lygephila viciae*. *4. Öl, Karum 1 ex. (FOUS).

Vinkelbandat ordensfly *Catocala nipta*. Öl, Dörbyvallé samt järnvägsbanken mot Lenstad 18.VIII - en vecka framåt flera exx. (KDVS), 10 ex. 22.VIII - 3.X (KAHS), 2 ex. 29.VIII och 1 ex. 6.IX (BAÖS, F.I., F.P.), Arontorp 1 ex. 19.IX (BZZS), Gårdby 3 ex. 11.VIII (JMLS), Ottenbylund 1 ex. 29.VIII och Albrunna kalkbrott 1 ex. 26.IX (FAZS, KDVS). Arten har tveklöst varit bofast på Öland.



Rosenryggat ordensfly *Catocala pacta*.

Rosenryggat ordensfly *Catocala pacta*. *4. Sm, Grytsjön 1 ex. 8.VIII (BAÖS, A.G.) och N. Hermanstorp 2 ex. mitten augusti (A.G.).

Vägbandat ordensfly *Catocala sponsa*. *4. Stort antal exx. på Öland och fastlandet (flera samlare), även inlandet vid Växjö 14.VIII (EKIS).

Åkervinddefly *Emmelia trabealis*. *2. Öl, Runsbäck 30.VI (LTSS), Jordtorpsåsen 18.VII (LTSS, SLES), Karum 1 ex. 23 - 28.VII (FOUS), Skarpa Alby 10 ex. 18.VII (FAZS), Gårdby 2 ex. 22.VII (KDVS).

Vitt trågspinnarfly *Meganola albula*. *3. Inga rapporter.

Torvmossemetallfly *Syngrapha microgamma*. Sm, Orrefors (myr norr om) 2 ex. 3.VII (JMLS).

Alaftonfly *Acronicta alni*. Arten synes, åtminstone på Öland haft ett gott år bl a Dörby, Bejershamn, Albrunna (flera samlare).

Treddtecknat aftonfly *Acronicta tridens*. *4. Öl, Åleklinta 7 ex. på ljus 13 - 20.VII och Karse 3 honor på bete 17.VII (WMAS).

Blekgult lavfly *Cryphia domestica*. *4. Öl, Runsbäck 1 ex. 7.VII (LTSS), Karum 1 ex. 23 - 28.VII och 1 ex. 28.VIII - 18.IX (FOUS), Sm, Ljungnäs 3 ex. 21.VII (GUSS).

Poppelbuskfly *Amphipyra perflua*. *3. Sm, Grytsjön vanlig (flera samlare), Karsamåla 1 ex. (F.I.), N. Hermanstorp 1 ex. (A.G.), Öl, Karum flera exx. (FOUS), Albrunnalund 1 ex. (FAZS).

Tappfläckat augustifly *Parastichtis ypsilon*. Sm, Kalmar, Norrliden (GUSS).

Kretsfly *Dicycla oo*. *4. Öl, Bejershamn 1 ex. 19.VII (BAÖS, EFAS, A.G., F.P.), Lenstad 6.VII (KAHS, LTSS, B.A.), Runsbäck och Sm, Kalmar, Nyhemskullen (LTSS), Norrliden 2 ex. 20.VII (GUSS).

Jordgrått ängsfly *Apamea oblonga*. Sm, Gränsö, Skanvik 1 ex. 16 - 21.VII (EFAS).

Rödtofats ängsfly *Apamea rubrirena*. Sm, Bäckebo, Millemåla 3.VII (KSMS).

Ljusgrått ängsfly *Apamea pabulatricula*. *2. Öl, Ottenbylund 1 ex. (JMLS), 1 ex. 13.VIII (FAZS, LTSS), 14.VIII 1 ex. (KDVS, GUSS).

Strandängsfly *Mesoligia literosa*. Sm, Nybro, Hanemåla 20.VII (KSMS).

Dvärgängsfly *Photedes captiuncula*. *4. Öl, Gårdby 2 ex. 22.VII (KDVS, GUSS).

Ockragult ängsfly *Eremobia ochroleuca*. Sm, Gränsö, Bondbacken 2 ex. (EFAS).

Igelknoppsrörfly *Archana sparganii*. Sm, Gränsö, Skanvik 6 ex. 31.VII - 18.VIII (EFAS).

Tvillingfläckat rörfly *Archana geminipuncta*. *4. Öl, Persnäs, Jordhamn 1 hona 10.VIII (BÅBS), Sm, Gränsö, Skanvik 2 ex. 13 - 25.VIII (EFAS). Fastlandsfynden de nordligaste landet.

Gråbrunt kärrängsfly *Athetis lepigone*. Sm, Västerviksområdet bofast, 5. - 14.VI flera ex. (EFAS).

Gråbokapusongfly *Cucullia fraudatrix*. Öl, Gårdby 2 larver på gråbo 29.VIII (KJCS, RYRS).

Ljusskyggt kapuschongfly *Cucullia lucifuga*. Öl, Skarpa Alby 1 ex. 15.VI (JMLS).

Grenkungsljuskapusongfly *Cucullia lychnitis*. *4. Öl, Runsbäck 1 ex. 22.VII (LTSS).

Kungsljuskapusongfly *Cucullia verbasci*. *3. Sm, Loftahammar 15 larver 10.VII (BZZS), Händelöp 16 larver 1.VII (FAZS).

Vitgrått träfly *Lithophane ornitopus*. *3. Öl, Dörby 21.IX (KAHS, LTSS), Ottenbylund 1 ex. 2.X (FAZS, KDVS), Sm, Grytsjön 4 ex. 31. III (FAZS, KDVS, LTSS), Vackerslätt i september 1 ex. (FAZS, KDVS).

Större mantelfly *Xylena exoleta*. *4. Öl, Löttorp 1 hane 18.X (BÅBS), Bejershamn 1 ex. 25. och 1 ex. 29.IX (BZZS), N. Möckleby 1 ex. på bete 18.X (FAZS, KDVS), Gårdby 1 ex. 15.XI (BZZS, KDVS), Sm, Grytsjön 1 ex. på bete 10. IV (LTSS, KDVS).

Kaprifoliumfly *Xylocampa areola*. Bl, Torhamna, Grebbegården 1 ex. 9. IV (HEYS).

Ockragult gulvingfly *Xanthia gilvago*. Öl, Bejershamn och Arontorp få ex. i september (BZZS), flera ex. på samma lokaler som följande (FAZS, KDVS).

Ljusribbat gulvingfly *Xanthia ocellaris*. Öl, Grönhögen 4 ex. 29.IX, Albrunna kalkbrott 1 ex. 28.IX och Ventlinge 1 ex. 26.IX (FAZS, KDVS). Glädjande att arten tycks sprida sig norrut.

Kamspröat lundfly *Pachetra sagittigera*. Sm, Kalmar, Nyhemskullen 1 ex. 16.VI (LTSS).

Vitpunkterat lundfly *Sideridis albicolon*. *4. Öl, Drörestorp 1 ex. 31.V (FAZS).

Ginstfly *Lacanobia w-latinum*. Sm, Nybro, Hanemåla 2 ex. 20. och 24.VI (KSMS).

Svartprickigt sälgfly *Orthosia munda*. Sm, Kalmar, Norrliden 1 ex. 1.V (GUSS). Övantaat fynd. Bofast?

Norskt jordfly *Euxoa lidia*. Öl, Drörestorp 10 ex. 22.VII (FAZS).

Havsstrandsjordfly *Agrotis ripae*. Öl, Norra udden 8 ex. 13. VI (BZZS, FAZS).

Grönt jordfly *Actebia praecox*. Öl, Gårdby 1 ex. 9. och 1 ex. 15.VIII (BÅÖS, A.G.), fem ex. i augusti (FAZS), Drörestorp 1 ex. 22.VII (FAZS), Bejershamn 1 ex. 12.VIII (BZZS), Böda, Björnsnabben 9.VIII och Gårdby 15.VIII (KSMS), Runsbäck 20.VIII (LTSS). Delvis migrant?

Punkterat jordfly *Enignorisma depuncta*. Sm, Gränsö, Skanvik 1 ex. 12.VIII (EFAS), Öl, Karum allmän (FOUS).

Brunviolett bandfly *Noctua janthina*. Öl, Ottenbylund 23.VIII (LTSS, SLES).

Gråvattrat bandfly *Epilecta linogrisea*. Öl, Gårdby i augusti (KSMS).

Rödkantat jordfly *Eugrapha sigma*. Västerviksområdet, lokalt allmän på kustnära lokaler (EFAS).

Partiell andra generation

Bandad hallonspinnare *Habrosyne pyritoides*. Öl, Bejershamn 1 ex. 7.X (BZZS), Runsbäck 1 ex. 6.X (LTSS), Sm, Gränsö, Skanvik 1 ex. 23.IX - 7.X (EFAS).

Björkblekmaskspinnare *Ochropacha duplaris*. Öl, Ottenbylund 23. VIII (LTSS, SLES).

Backfältmätare *Xanthorhoe montanata*. Öl, Arontorp 1 ex. 7.X (BZZS).

Svartbältad fältmätare *Xanthorhoe fluctuata*. Öl, Arontorp 1 ex. 29.IX (BZZS).

Citronmätare *Ophistograptis luteolata*. Öl, Arontorp 2 ex. 7.IX (BZZS).

Blekgrön halvmätare *Campaea margaritata*. Öl, Arontorp 1 ex. 14.IX (BZZS).

Skuggmätare *Dyscia fagaria*. Öl, Möcklemossen 1 ex. 28.VIII (LTSS).

Allmän gaffelsvans *Cerura vinula*. Sm, Gränsö, Skanvik 1 ex. 2 - 10.IX (EFAS).

Oxhuvudspinnare *Phalera bucephala*. Öl, Bejershamn 1 ex. 6.IX (BZZS).

Rosenvinge *Mitochondria miniata*. Öl, Runsbäck 1 ex. 6.X (LTSS).

Tvärestreckat mottfly *Schrankia taenialis*. *4. Öl, Törnboten 4.X 2 ex. (KSMS).

Trågspinnarfly *Rivula sericealis*. Öl, Runsbäck 20.VIII (LTSS), Ottenbylund 1 ex. 23.VIII (LTSS, SLES), Dörby 1 ex. 27.VIII (KAHS, LTSS).

Brunstreckat näbbfly *Hypena proboscidalis*. Öl, Bejershamn 1 ex. 7.X (BZZS).

Sikelfly *Laspeyria flexula*. Öl, Arontorp 1 ex. 14.IX (BZZS), Öl, Runsbäck 1 ex. 28.VIII (LTSS).

Gulbrokigt slätterfly *Euclidia glyphica*. Öl S. Näsby 1 ex. 30.VIII (KJCS, RYRS).

Hasselfly *Calocasia coryli*. Öl, Bejershamn 1 ex. 7.IX (BZZS).

Mållfly *Trachea atriplicis*. Öl, Skarpa Alby 1 ex. 29.IX (JMLS).

Brungult lövfly *Caradrina morpheus*. Öl, Bejershamn 1 ex. 14.IX (BZZS), Runsbäck flera ex. i september (LTSS).

Föränderligt lundfly *Lacanobia suasa*. Öl, Skarpa Alby 1 ex. 9.X (JMLS).

Rapportörer

Bengt Andersson = B.A.; Peder Andrén = AEPS; Ulla-Britt Andrén = ATTS; Bengt Å. Bengtsson = BÅBS; Christer Bergendorff = BEFS; Sven-Åke Berglind = BSÅS; Per-Eric Betzholtz = BZZS; Jan Olov Björklund = BIOS; Anders Brattström = BÅÖS; Oskar Brattström = O.B.; Karl-Göran Bringer = K.B.; Stefan Ekroth = EFAS; Bruno Enekvist = EKIS; Markus Forslund = FOUS; Markus Franzén = FAZS; Alexander Giselsson = A.G.; Bertil Gunnarsson = GUSS; Olle Hammarstedt = HRDS; Benny Henriksson = HEYS; Fabian Idensjö = F.I.; Henrik Jeansson = JHES; Magnus Jeansson = JMLS; Roland Johansson = JOHS; Dave Karlsson = KDVS; Hans Karlsson = KAHS; Peter Koch-Schmidt = KSMS; Claes Källander = KJCS; Lars-Olov Lidén = LLVS; Henrik Lind = LNHS; Erland Lindblad = E.L.; Mats Lindeberg = LTSS; Ronny Lindman = LNYS; Bo Olsson = OLBS; Fredrik Persson = F.P.; Bert Pettersson = PEBS; Nils Ryrholm = RYRS; Lennart Sanded = SLES; Stig Torstenius = TSSS; Magnus Wedelin = WMAS; Bengt Wickholm = WCMS.

Litteratur

- ☐ Ehnström, B., Gårdenfors, U. & Lindelöw, Å. 1993. Rödlistade evertebrater i Sverige 1993. -Databanken för hotade arter, Uppsala.
- ☐ Mossberg, B., Stenberg, & Ericsson, S. 1992. Den nordiska floran. -Wahlström & Widstrand.
- ☐ Lindeberg, M. 1997. Fjärilsfynden i SydOst 1996. -Lucanus 2 (1), Kalmar.
- ☐ Svensson, I. & Palmquist, G. 1990. Förteckning över svenska fjärilnamn. -Naturhistoriska Riksmuseet & Entomologiska föreningen, Stockholm.
- ☐ Svensson, I. 1993. Fjärilskalender. -Hellbergs förlag, Stockholm.
- ☐ Svensson, I., Gustafsson, B., Imby, L., Elmquist, H., Hellberg, H. & Palmquist, G. 1994. Catalogus Lepidopterorum Suecica. -Naturhistoriska Riksmuseet & Entomologiska Föreningen, Stockholm.

Förf:s adress: Dackegatan 3, 392 44 KALMAR

Recension

Länsstyrelsen i Kalmar län. 1997. *Natur i östra Småland*. Pris 240 kr (fler än 10 ex: 215 kr). Kan beställas från Länsstyrelsen i Kalmar, tel 0480-82 000.

För första gången ges en samlad redovisning av de mest skyddsvärda naturmiljöerna i Smålandsdelen av Kalmar län. Närmare 750 områden beskrivs. Dessutom innehåller boken en allmän beskrivning av länets geologi, växt- och insektsliv samt dess kulturhistoriska utveckling. Boken kan med fördel användas vid upptäcktsfärder i naturen.

Boken är inbunden och innehåller 384 sidor, 21 x 26,5 cm. Över 200 bedårande vackra färgfoton av kända fotografer samt flera småkartor som visar markanvändning, jordart och berggrund. Till boken hör två kartbilagor (97 x 65 cm) i skala 1:100 000 där alla beskrivna områden finns markerade och numrerade med respektive områdesnummer. Bara kartorna är värda priset!

Efter inledningen med beskrivning och bilder av Natur- och kulturlandskapet, Biologisk mångfald samt Områden av särskilt stort värde kommer de tio kommunerna i bokstavsordning. I kommunerna beskrivs från 43 lokaler (Torsås) till 113 st (Västervik). En förteckning och karta över läget av naturreservat och de båda nationalparkerna Blå Jungfrun och Norra Kvill följer. Förteckningen över rödlistade arter är ordnad systematiskt och efter hotkategori inom varje grupp. Skalbaggar, fjärilar och kärlväxter i nämnd ordning är de grupper som innehåller flest hotarter. Boken avslutas med Mål och lagstiftning, Ordförklaringar (*Glo, Låga, Mulm...*) och Litteraturförteckning kommunvis.

Denna mycket vackra bok med även för specialister nya uppgifter rekommenderas varmt! Sök i den efter områden med specifika faktorer (t ex gammal skog, någon speciell värdväxt för insekter, grov asp, inventering av insekter saknas osv), och du kommer inte att bli besviken. Jag har själv hittat flera områden som jag ska besöka vid lämpliga tillfällen.

Länsstyrelsen i Kalmar och bokens redaktör Markus Forslund är bara att gratulera till en oumbärlig faktagesamling för oss entomologer och naturintresserade i allmänhet.

be@r

FÄLTKURS MED NATURVÅRDSINRIKTNING INSEKTER PÅ GOTLAND

27 JULI – 2 AUGUSTI 1998

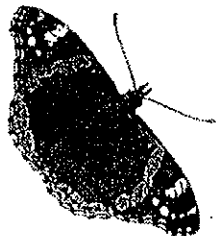
Hur kan insekterna utnyttjas i naturvården?

Det finns närmare 30 gånger så många ryggradslösa djur som ryggradsdjur i vårt land. Av dem är en överväldigande majoritet insekter. Insekterna har fått en allt större betydelse inom naturvårdsarbetet särskilt när man tänker på 'biologisk mångfald', men även som signalarter och indikatorarter.

KURSSINNEHÅLL: Kursen är tänkt att ge en allmän orientering om insekterna utifrån deras levnadssätt och betydelse för naturvården. I mån av tid kan vi också ta upp insekternas systematik och morfologi samt hur man fångar, examinerar och preparerar dem. Gotlands särart i fråga om insekter kommer naturligtvis att betonas under kursen. Tiden ägnas främst åt dagexcursioner till olika intressanta platser på Gotland samt föreläsningar, nattfångst och ev. preparationsarbete. Kursen avslutas med en tvådagarsexcursion till Stora Karlsö.

KURsledning: Håkan Elmquist och Lars Imby
FÖRFRÅGAN: ☎ 0159-125 95 08-38 57 76

GOTLANDS LÄNS FOLKHÖGSKOLA. 620 12 HEMSE. ☎ 0498-20 36 50



Manuskript

Manuskriptet skickas till redaktören och bör vara maskinskrivet. Det kan med fördel ligga på diskett (både PC och Mac). Om Mac, ta kontakt med redaktören först.

Du är alltid välkommen att ta kontakt med redaktören för att diskutera Ditt manuskript. Studera gärna artiklarna i detta häfte för att få uppslag om disposition och ämnen. Tänk på att just dina entomologiska erfarenheter är unika och låt därför oss andra ta del av dessa.

Gör slag i saken:
Bli medarbetare i **LUCANUS!**

E-mail: bean@mbox305.swipnet.se

be@r
Redaktör



INNEHÅLL

- 1 *Styrelsens verksamhetsberättelse 1997*
- 2 *Andersson, B. Fyra fridlysta svenska knäppare*
- 6 *SydOstBaggen* (jättepraktbagge *Chalcophora mariana*)
- 7 *Brattström, A. Lyckad uppfödning av rödgul höfjäril, *Colias crocea**
- 10 *Andersson, B. Webbsidor om insekter*
- 14 *Lindeborg, M. Fjärilsfynden i SydOst 1997*
- 28 *Natur i Östra Småland* Recension
- 28 *Fältkurs på Gotland* Annons

CITATET



Skalbaggssamlaren m m Charles Darwin:

När jag får höra om fångsten av sällsynta skalbaggar, känner jag mig som en gammal krigshäst vid ljudet av en stridstrumpet!

"Whenever I hear of the capture of rare beetles, I feel like an old warhorse at the sound of a trumpet!"