

LYCANEUS

FSOE

2001
Årgång 6:1

UR INNEHÅLLET

Fjätillsåret 2000
Trollslandor vid Långe Jan
I österled
Preparering av larver
Fobier
Webbsidor
Skånes landskapsinsekt
Insekts-husdjur
Monarkbild
SydÖstBaggen
Fältkurs på Gotland
Insektsskåp, entomologiskt materiel
Indian-citat

Föreningen SydÖstEntomologerna

LUCANUS är FSOE:s medlemshäfte med planerad utgivning 2 ggr/år, vår och höst. Innehållet handlar om insekter och kan vara rapporter, artiklar, reseberättelser etc.

Utgivare: Föreningen SydOstEntomologerna. Föreningen grundades i Kalmar den 18 januari 1996 och är ansluten till Sveriges Entomologiska Förening (SEF). Föreningens målsättning är att utgöra en resurs i entomologiska frågor till gagn för organisationer, myndigheter etc, att bredda intresset för entomologi genom att knyta kontakter med andra föreningar och naturintresserade, att anordna sammankomster, exkursioner, kurser, inventeringar och att öka kunskapen om entomologi i sydöstra Sverige.

Medlemsavgift. För närvarande 60 kr/år (30 kr för ungdom upp till 25 år och 10 kr för familjemedlem). Medlemmar utanför Sverige uppmanas ta kontakt med kassören (adress nedan) innan inbetalning görs. Medlemskap erhålls genom inbetalning på **pg 17 04 51-9**. Uppge namn, adress, telefon, e-postadress samt specialintresse på blanketten. I medlemsavgiften ingår prenumerationen av medlemshäftet **LUCANUS**.

Ordförande	Mats Lindeborg, Dackegatan 3, 392 44 KALMAR ☎ 0480-288 24. E-post: matslindeborg@hotmail.com
Vice ordförande	Per-Eric Betzholtz, Trollvägen 11, 386 96 FÄRJESTADEN ☎ 0485-386 64. E-post: per-eric.betzholtz@hik.se
Sekreterare	Niklas Franc, Timmermansg. 42 B, 392 36 KALMAR ☎ 0480-214 64. E-post: niklas.franc@h.lst.se
Kassör	Håkan Lundkvist, Frösslunda 3080, 382 62 MÖRBYLÅNGA ☎ 0485-440 83. E-post: hakan.lundkvist@telia.com
Ledamot	Anders Brattström, Stallvägen 9:208, 352 52 VÄXJÖ ☎ 0470-728 067. E-post: anders.brattstrom@spray.se
Ledamot	Fredrik Persson, Kungsgårdsvägen 3 B, 392 37 KALMAR ☎ 0480-274 21. E-post: nossrepkirderf@swipnet.se
Redaktör	Bengt Andersson, Borgvägen 10, 382 45 NYBRO ☎ 0481-142 15. E-post: bean@mbox305.swipnet.se
Distributör	Håkan Lundkvist, se ovan.

Omslagsbilden visar ekoxe *Lucanus cervus L.*, som är en del av FSOE:s logotyp. Ekoxen är en karakteristisk skalbagge för sydöstra Sverige. Tyvärr har den under de senaste decennierna minskat i antal av okända orsaker, men då och då har man turen att få se den i våra trakter. Ekoxen är nu fridlyst i Sverige sedan 1 januari 2000.

Fjärilsfynden i SydOst 2000

MATS LINDEBORG

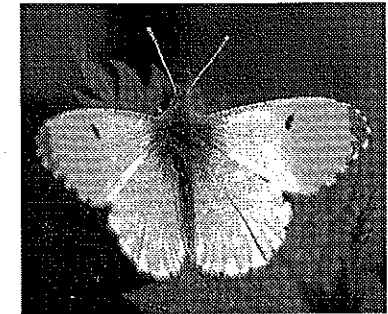
Med ett nytt årtusende publiceras den sjätte följetongen av "Fjärilsfynden i sydost", vilken jag i stort tänkt fortsätta i samma anda som tidigare och förhoppningsvis förbättra för att ni rapportörer ska få ut så mycket positiv läsning som möjligt.

Rapportdelen inleds med land- och landskapsfynd, därefter migranter och sedan de intressanta fynden. Sist finns en lista över rapportörerna med zootaxkoden/namnförkortning i bokstavs-följd. Systematik och nomenklatur följer Catalogus Lepidopterorum Suecicae (Svensson et. al 2000) men utan auctorsnamn. Arterna är försedda med svenska namn (Svensson & Palmquist, 1990). Rödlistade arter markeras med fetstil samt med den nya rödlistans förkortningar (Gärdenfors 2000) och fridlysta arter markeras med §. För rutiner angående rapportering av detta års fynd hänvisas till den inrapporteringslista som medföljer som supplement till detta nummer.

Väder, fenologi, extragenerationsdjur och migrationer 2000

Återigen blev det en mild vinter. Den första rapporterade observationen; svartprickigt plattfly, *Conistra rubiginosa*, i Arontorp, Öl, redan den 4 januari. Som kläckta arter kan nämnas grå fjädermätare, *Apocheima pilosaria*, 1 ex. och svartbandad frost-

mätare, *Agriopsis leucophaearia*, 1 ex. i Arontorp 28 februari (BZZS).



Aurorafjäril, en tidig vårfjäril år 2000.

I april blev det så pass varmt att en del arter kom igång mycket tidigt. Här kan nämnas aurorafjäril, *Anthocharis cardamines*, ockragul sikelvinge, *Drepana falcataria*, vattrad malmätare, *Eupithecia irriguata*, piltandvinge, *Notodonta ziczac*, ektandvinge, *Peridea anceps*, vinterekspinnare *Drymonia ruficornis* och grå tigerspinnare, *Diaphora mendica* redan innan april var slut. Även maj fortsatte i samma anda med en del mycket varma dagar. Migrationen gick i stort ändå ganska trögt med mer eller mindre enstaka fynd av bl.a klöverfly, *Discestra trifolii* och kålmal, *Plutella xylostella* (båda kan nog vara fastboende här). Även gammalfly, *Autographa gamma* och amiral, *Vanessa atalanta* observerades vilka gav upphov till mer eller mindre rikliga sommar- och höstgenerationer.

Sommaren känner väl alla redan till även om den var bättre än sitt rykte. Detta kan vi tacka de relativt milda nätterna för eftersom solen mest tycktes lysa med sin frånvaro. Men sammantaget gjorde medeltemperaturen att vi fick vi en normal (svensk!) sommar. Även under sommaren var migrationen låg men inflyg av åkervindesvärmare, *Agrius convolvuli*, och stor dagsvärmare, *Macroglossa stellatarum*, visade sig sedan som höstgenerationer. Fynd av kläckta rödgula höfjärilar, *Colias crocea*, på sensommaren visade att en del migranter lyckats smyga sig förbi samlarnas vaksamma ögon tidigare på sommaren.

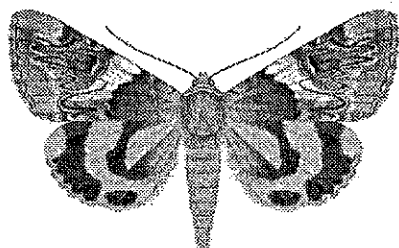
Hösten började inte särskilt bra. September verkade bli en logisk fortsättning på sommaren, men i skiftet till oktober slog vädret om och inledde en period av otroligt mildt väder utan frost, som pågick nästan ända fram till jul. Klagomål framfördes över den dåliga inflygningen trots det fina vädret, men det berodde nog mest på att antalet migranter var något fåtaligare än vi vant oss vid de senaste åren. Man kan väl inte påstå att äggult gräsfly, *Mythimna vitellina*, L-tecknat gräsfly, *Mythimna l-album*, vandrarefältmätare, *Orthonoma obstipata* eller vittofsjordfly, *Peridroma saucia*, för att bara nämna några, ska föraktas. Riktigt vanliga var tandfly, *Phlogophora meticulosa* och kommajordfly, *Agrotis ipsilon*. Det milda vädret gav extragenerationsdjur och även vårdjur som tyckte att det redan var dags att kläckas.

Eftersom ingen vinter kom var det flygning långt in i december vilket bevisades av fallor som sattes ut som

fångade in övervintrande arter (BZZS, KDVS). Med min egen observation av treprickigt buskfly, *Amphipyra trago-pogonis*, hemma utanför garaget på bilens tak den 28 december, vill jag nog påstå att flygningen definitivt pågår året runt.

NYA ARTER FÖR LANDET

Gulbandat ordensfly, *Ephesia fulminea*. Bl, Mjällby, Gjetabjär 1 ex. på ljus 11.VIII (FÄJS).



Gulbandat ordensfly *Ephesia fulminea*, ny för Sverige.

NYA LANDSKAPSFYND

Öland

Aspbarkvecklare, *Cydia corollana*. Lindby 1 ex. hävat på dagen 17.VI, troligen lockad av feromon för *Cydia serrillana* eller *C. funebrana* (LTSS).

Kardborrfjädermott, *Porritia galactodactyla*. Ismantorp, Långlöt, larver i mitten av maj (JOHS).

Benedsmott, *Nephoterix angustella*. Arontorp 1 ex. 4.X (BZZS). 4:e svenska exemplaret.

Svartprickigt sälgfly, *Orthosia munda*. N. Möckleby, Dörby 1 ex. 21.IV (KAHS).

Äggult gräsfly, *Mythimna vitellina*. Öl, Ås, Näsby 1 ♂ 18.X (BZZS). 2:a svenska exemplaret.

L-tecknat gräsfly, *Mythimna l-album*. Öl, N. Möckleby, Dörby 1 ex. 29.IX och Stenåsa 1 ex. 2 - 7.X (KAHS).

Småland

Pudrad sälsäckmal, *Coleophora albidella*. Grytsjön, Bäckebo 1 ♂ 30.VII 1998 (LTSS).

Gulstreckad björksäckmal, *Coleophora betulella*. Nyhemskullen, Kalmar 1 ♀ 17.VII (LTSS).

Kattostmal, *Platyedra subcinerea*. EN. Kalmar, Nyhemskullen 1 ex. 18.V och 1 ex. 24.V (LTSS).

Svartstreckad rotvecklare, *Dicro-rampa aeratana*. Kalmar, Nyhemskullen 1 ♂ 29.VI 1995 (LTSS)

Honungsklöverblävinge, *Polyommatus dorylas*. Sm, Oskarshamn 1 ex. 1.VIII 1965 (PENS).

Rotstreckad fältmätare, *Hydrelia sylvata*. Sm, Oskarshamn 1 ex. 23.VI 1965 (PENS).

Migration

Benedsmott, *Nephoterix angustella*. Öl, se landskapsfynd

Molnigt tistelkorgmott, *Homoeosoma nebulella*. Sm, Västervik, Borgö 1 ex. 2 - 7.X (EFAS).

Vandrarängsmott, *Udea ferrugalis*. Öl, Arontorp 1 ex. 12.X (BZZS), Lilla Frö 1 ex. 22.X (KDVS).

Betmott, *Udea sticticalis*. Öl, Runsbäck 29.IX (LTSS), Karum 30.IX - 3.X (FOUS), Jordtorpsåsen 1 ex. 15.VIII och Gårdby sandSTÄPP 1 ex. 18.VIII (OLBS).

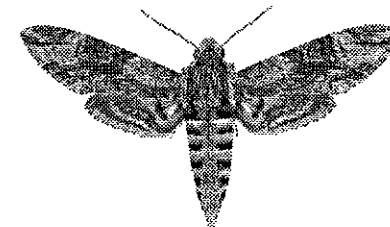
Majsmott, *Ostrinia nubilalis*. Sm, Kalmar, Nyhemskullen 18.V, Öl, Runsbäck 17.V och 24.VI (LTSS), Arontorp 1 ex. 12.VI och 5 ex. i juli, samt Bejershamn 2 ex. i juli (BZZS).

Nattflymott, *Nomophila noctuella*. Sm, Kalmar, Nyhemskullen 1 ex. 9.VII (LTSS)

och Västervik, Sladö 1 ex. 11.VII (EFAS, LTSS), Öl, Runsbäck 29.IX (LTSS), Stenåsa 1 ex. 4.X och Näsby 2 ex. 18.X (BZZS), Karum 2 ex. 12 - 16.X (FOUS).

Vitt sydsmott, *Palpita vitrealis*. Öl, Näsby 1 ex. 9.X (BZZS).

Åkervindesvärmare, *Agrius convolvuli*. Sm, Växjö 1 ex. 29.VI (PMAS), Nybro, Hanemåla 28.VIII (KSMS), Nybro 4 obs. på tobak 6.IX (JMLS), Västervik, Gränsö, Rössle 1 ♂ 25.VII, Borgö 22 - 29.VII (EFAS), Öl, Stenåsa 1 dött ex. 26.VIII (C.F.), Runsbäck 2 ex. 10.IX och 2 ex. 30.IX (LTSS), Lilla Frö ♂ och Hagapark, Litorinavallen 2 ex. på kaprifol 15.IX (BAÖS, IFÖS, KDVS), N. Möckleby, Dörby 1 ex. 7 och 1 ex. 2.VII samt 15 ex. 7.IX - 11.X (KAHS), Arontorp 1 ex. 30.VIII, Näsby 4 ex. 28.VIII - 1.IX, 1 ex. 10.IX och 1 ex. 9.X samt Bejershamn 1 ex. 5 - 9.IX (BZZS), Hagapark 2 ex. 14.IX (SLES). Arten håller fortfarande ställningarna som en frekvent migrant.



Åkervindesvärmare *Agrius convolvuli* håller ställningarna.

Stor dagsvärmare, *Macroglossum stellatarum*. Bl, Kristianopel 1 obs. 18.VI (R.J.), Sm, Nybro, Hanemåla 9.VII (KSMS), Växjö 1 ex. på jasmin 21.VI (PMAS), Västervik, Sladö 1 obs. på Stockros 21.IX (EFAS), Öl, Halltorps gård 1 ex. 23 och 1 ex. 25.VI (ARNS), N. Möckleby, Dörby 1 obs. 26.VI, 1 ex. 18.IX, Algutsrum, Jordtorp 1 ex. 7.IX, Degerhamn 1 obs. 14.IX, S. Möckleby, Gårdstorp 2 ex. 29.IX (KAHS), Näsby, 2 ex. + 1 obs. 20.IX, 2 ex. 29.IX och Vickleby 1 ex. 29.IX (BZZS), Karum 1 ex. i ljusfälla 30.IX - 3.X (FOUS), Degerhamn, Sandviks camping 1 obs. 7.X (BPOS), Näsby 1 ex.

23.IX (LNHS). Troligen det största natalet fynd någonsin här.

Grönfläckig kålfjäril, *Pontia daplidice*. EN. Öl, Gårdby ljunghed 1 ♂ 8.VIII och 1 ♀ 9.VIII (R.L.).

Ljusgul höfjäril, *Colias hyale*. Öl, Blåsinge ca 10 exx. 7.VIII och ett par veckor framåt (BAÖS, PFES), Gårdby, Norra Näsby 1 ♂ 26.VIII och Nedre Ålebäck 3 ♂♂ 27.VIII (RPLS), Gårdby på luzernfält 1 ♂ 1.VIII och 1 ♂ 9.VIII samt ljungheden 1 ♂ 8.VIII (R.L.), flera exx. 30.VII (KDVS), Gårdby sandstätt 1 ♂ 13.VIII (OLBS), Gårdby flera exx. 13.VIII och Möckelmossen - Stenåsa 1 ex. 8.X (KAHS), Möckelmossen 2 exx. 7.VIII och 1 exx. 22.VIII (BZZS). Trevligt att se arten här även i år efter alla års frånvaro.

Rödgul höfjäril, *Colias croceus*. Sm, Kalmar, Revsudden 1 ex. 22.VIII (GUSS), Öl, Jordtorp från 7.VIII och framåt ca 20 exx. (BAÖS, PFES), 28.VIII (KSMS), 1 ♂ 29.VIII, 1 ♂ 14.IX (C.F.), 2 exx. 9.IX, 1 ex. 11.IX och 1 ex. 12.IX (BZZS), 2 ♂♂ 27.VII och 1 ♀ 1 ♂ 30.VII (BÄBS), 4 exx. 7 - 9.IX, Degerhamn 5 exx. 14 - 29.IX, S.Möckleby 1 ex. 29.IX (KAHS), Runsbäck 1 ex. 1.X (LTSS), Lilla Frö 19.IX (E.K.), Näsby 1 ex. 23.IX (LNHS), Ottenby 2 obs. 14.IX (SLES), Gårdby, Norra Näsby drygt 30 talet exx. inklusive observationer 26 - 28.VIII, samt 31.VIII, 7.IX och 15.IX, vidare Gårdby, Nedre Ålebäck 3 exx. 27 och 28.VIII, Torslunda, Kråketorp 2 exx. 9.IX, Algutrum, Hässleby 1 ex. 11.IX och Jordtorp 2 ♂♂ 11.IX, 2 ♀♀ togs för äggläggning 7.IX (Norra Näsby) vilket resulterade i 135 exx. fördelade på 61 ♂♂ och 74 ♀♀. Larverna föddes främst upp på blåluzern (*Medicago sativa*) men åt även vitklöver, rödklöver och sötväppling (RPLS).

Amiral, *Vanessa atalanta*. Första exemplaret Öl, Ottenbylund 21.III !!! (migration eller övervintrat här?) (H.L.), Sm, Långasjö, Karsamåla 1 ex. 31.V (IFÖS), Västervik, Åskeskär 4.VII (EFAS), Öl, Arontorp 23.IV (BZZS), Gillberga 1 ex. 4.VI och Kalkstad 1 ex. 25.VI (R.L.), N. Möckleby, Dörby flera

ex. slutet maj (KAHS), Öl, Näsby 1 ex. 3.XI (BZZS), Stenåsa 1 ex. i betesfälla 12 - 18.XI (KAHS). Vi börjar bli vana nu att se arten som en av de vanligaste migranterna.



Amiral Vanessa atalanta, en vanlig immigrant

Tistelfjäril, *Vanessa cardui*. Sm, Kalmar, Skälby 29.IV (PFES), Västervik, Lindholmen 1 ex. 21.VI, Åskeskär 4.VII och Sladö 21.IX (EFAS), Nybro, Hanemåla några exx. i september (KSMS), Öl, Arontorp 1 ex. 20.VI, Strandtorp 5 insträckande exx. 21.VI (BZZS), Gårdby ljunghed 1 ex. 8.VIII (R.L.), flera observationer på mellersta Öland 26.VIII-15.IX - ej så vanlig som *V. atalanta* (RPLS). Även detta år ovanligare än föregående.

Bokgördelmätare, *Cyclophora linearia*. Öl, N. Möckleby, Dörby 1 ex. 11.VI (KAHS).

Vandrarefältmätare, *Orthonama obstipata*. Öl, Lilla Frö 1 ex. 20.X (KDVS), Arontorp 1 ♂ 8.XI (BZZS), N. Möckleby, Dörby 1 ex. 12.X (KAHS), Bejershamn 1 ♀ 18.X och Arontorp 1 ♂ 9.XI (BZZS), Karum 1 ex. 12 - 16.X (FOUS). Liksom *P. saucia* (nedan) kan man ta flera migranter mycket sent. Ta inte in fällorna för tidigt!!

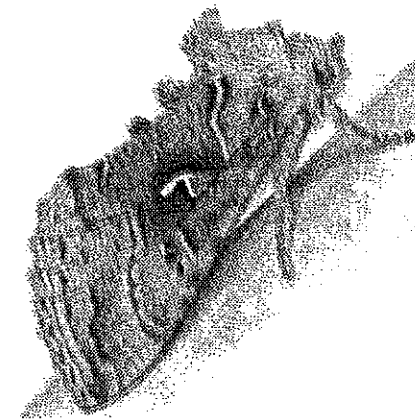
Större harrismätare, *Chesias legatella*. Öl, Runsbäck 1 ex. 30.IX och 3 exx. 11.X (LTSS), N. Möckleby, Dörby 3 exx. 4 - 13.X (KAHS), Bejershamn 1 ex. 8.X, Näsby vardera 1 ex. 9.X och 18.X samt Arontorp 1 ex. 10.X, 2 exx. 11.X och 1 ex. 14.X (BZZS), Karum 1 ex. 12 - 16.X (FOUS), Skarpa Alby 1 ex. 9.X (JMLS). Ölandsfynden är uppenbarligen migranter men arten är ej ovanlig i Små-

lands inland på förvildad harris, bl.a i Kosta-trakten.

Tvärstreckat glansfly, *Deltote bankiana*. Bl, Ronneby, Cirkusplatsen 1 ex. 23.VI och Brunnsskogen, Bålebrotorpet 1 ex. 24.VI (HEYS), Öl, Övetorp, Höge Ås 1 ex. 20.VI (LTSS), N. Möckleby, Dörby 1 ex. 24.VI (KAHS), Arontorp 1 ex. 21.VI och 1 ex. 26.VI (BZZS).

Dropptecknat metallfly, *Macdunnoughia confusa*. Sm, Västervik, Borgö 1 ex. 2 - 7.X (EFAS), Öl, Karum 1 ex. 12 - 16.X (FOUS), Hagapark 1 ex. 11.IX (SLES).

Gammalfly, *Autographa gamma*. Bl, Karlskrona ca 10 exx. början juni (PMAS), Öl, Skarpa Alby 19.V (JMLS), Arontorp 2 exx. 21.V (BZZS), Lilla Frö 20.V (KDVS) och Sm, Kalmar, Nyhemskullen 24.V (LTSS). Frekvent under sensommar höst in i november (flera samlare).



Gammalfly Autographa gamma, som kan tas ända in i november.

Brungult nässelny, *Abrostola triplasia*. NT, Sm, Västervik, Borgö 22 - 29.VII (EFAS), Öl, Arontorp 2 exx. 24.VII, Bejershamn 1 ex. 18.VII (BZZS), Gårdby sandstätt 1 ex. på ljus 18.VIII (OLBS).

Brunaktigt knöfly, *Helicoverpa armigera*. Öl, N. Möckleby, Dörby 1 ex. 11.X (KAHS).

Gulaktigt knöfly, *Heliothis peltigera*. Öl, N. Möckleby, Dörby 1 ex. 9.IX (KAHS).

Tandfly, *Phlogophora meticulosa*. Sm, Västervik 1 ex. 2.VII (EFAS). Mycket frekvent under hela hösten långt fram in i november (flera samlare).

Alträfly, *Lithophane consocia*. Öl, N. Möckleby, Dörby 1 ex. 29.IX (KAHS).

Vitpunkterat gräsfly, *Mythimna albipuncta*. Öl, Ås, Näsby 1 ex. 10.IX (BZZS).

Äggult gräsfly, *Mythimna vitellina*. Öl, se landskapsfynd.

L-tecknat gräsfly, *Mythimna l-album*. Öl, se landskapsfynd.

Violettrått bandfly, *Noctua janthina*. Öl, N. Möckleby, Dörby 1 ex. 22 - 26.VIII (KAHS).

Vittofsjordfly, *Peridroma saucia*. Öl, Stenåsa 1 ex. 22 - 29.X och N. Möckleby, Dörby 1 ex. 1 - 3.XI (KAHS), Lilla Frö 1 ex. 5.XI (KDVS).

Kommajordfly, *Agrotis ipsilon*. Öl, Runsbäck 17.V (LTSS), Lilla Frö 20.V och 3.XII (KDVS), Arontorp 1 ex. 12.VI, Bejershamn 1 ex. 24.VII (BZZS), N. Möckleby, Dörby 1 ex. 23.VI (KAHS). Frekvent under hela hösten (flera samlare).

Bredvingad sälgfötsläppare, *Nycteola asiatica*. Öl, N. Möckleby, Dörby 1 ex. 4 - 7.X (KAHS), Bejershamn 1 ex. 8.X och Näsby 1 ex. 18.X (BZZS), Lilla Frö 2 exx. 7.X (KDVS), Karum 1 ex. 12 - 16.X (FOUS).

Vit tigerspinnare, *Spilosoma urticae*. Öl, N. Möckleby, Dörby 1 ex. 9 - 10.VI (KAHS), Runsbäck 2 exx. 12.VI (LTSS).

Småfjärilar

Bandad äppelvärgmal, *Stigmella malella*. Öl, Torslunda, Lenstad 1 ♂ 4.V (BÄBS).

Tvärbandad rosenvärgmal, *Stigmella centifoliella*. Öl, Torslunda, Arontorp 2 ♂♂ 7.V (BÄBS).

Gräglänsande hagtorndvärgmal, *Stigmella paradoxa*. Öl, Torslunda, Kåtorp 1 ♀ 3 ♂♂ 21.V och Lenstad 2 ♂♂ 4.V (BÄBS).

Benanderdvärgmal, *Stigmella benanderella*. Öl, Möckelmossen 1 ♀ 3 ♂♂ 25.VII (BÄBS).

Brunörtdvärgmal, *Trifurcula headleyella*. NT, Öl, Lenstad 1 ♀ 5 ♂♂ 23.VI (BÄBS) och 3.VII (BÄBS, KSMS).

Enkel käringtanddvärgmal, *Trifurcula cryptella*. Öl, N. Möckleby, Bostorp 1♂ 13.V (BÅBS).

Plommonlavmal, *Stenoptinea cyaneimarmorella*. NT. Sm, Bäckebo, Grytsjön 4♀♀ 1♂ 19.VI (BÅBS).

Tiggarsvampmal, *Agnathosia mendicella*. NT. Sm, Bäckebo, Grytsjön 1♂ 25.VII (BÅBS).

Jättesvampmal, *Scardia boletella*. NT. Sm, Bäckebo, Grytsjön 1♀ 1♂ på ljus 19.VII (BÅBS)

Svartvit svampmal, *Nemapogon nigratibella*. NT. Sm, Kalmar, Nyhemskullen 1 ex. 31.VII (LTSS).

Svartbräkenmal, *Psychoides verhuella*. NT. Sm, Högsby, More kastell 1♀ 6♂♂ 19.VI (BÅBS).

Lindbronsmal, *Roeslerstammia erxebella*. Öl, Torslunda, Arontorp 1♂ 7.V (BÅBS).

Smultronkäckmal, *Tinagma perdicella*. Sm, Kalmar, Nyhemskullen 1 ex. 5.VI (LTSS).

Blåeldskäckmal, *Tinagma ocnerosomella*. Sm, Kalmar, Nyhemskullen 1 ex. 11.VI (LTSS).

Vickerstytmal, *Parectopa ononidis*. Sm, Bäckebo, Millemåla 2 exx. 2.VI (LTSS).

Falkstytmal, *Caloptilia falconipennella*. Sm, Orrefors 1 ex. 10.V (LTSS).

Svavelstytmal, *Povolnya leucapennella*. Sm, Millemåla 1 ex. 2.VI (LTSS).

Gökärtguldmal, *Phyllonorycter nigrescens*. Sm, Orrefors 1 ex. 10.V (LTSS).

Lungrotsmal, *Heliodines rosella*. NT. Bl, Tving, Jämsunda flera larver 25.VII (LTSS)

Blåeldsorgmal, *Ethmia bipunctella*. Sm, Kalmar, Nyhemskullen 1 ex. 20.VI (LTSS).

Lungörtsorgmal, *Ethmia quadrifella*. NT. Öl, Törnboten 1 ex. 21.VI (LTSS).

Blåeldsorgmal, *Ethmia bipunctella*. Sm, Kalmar, Nyhemskullen 1 ex. 24.VI (LTSS).

Prydlig johannesörtplattmal, *Agonopterix hypericella*. Sm, Västrum, Händelöp 8 larver 25.V (OLBS).

Liten bockrotplattmal, *Agonopterix capreolella*. Sm, Orrefors 1 ex. 18.IV och Millemåla 1 ex. 2.VI (LTSS).

Siljeplattmal, *Agonopterix selini*. Sm, Kalmar, Nyhemskullen 1 ex. 2.VIII (LTSS).

Tvåfärgad morotplattmal, *Depressaria depressana*. Sm, Händelöp 1 ex. 11.VII (LTSS).

Hårflokeplattmal, *Depressaria chaerophylli*. NT. Öl, Runsbäck 1 ex. 21.IV (LTSS).

Renfanepplattmal, *Depressaria emeritella*. Sm, Kalmar, Nyhemskullen flera exx. i april-maj (LTSS).

Skarp tryminerarmal, *Perittia herrichiella*. Öl, Övetorp, Höge Ås 2 exx. 20.VI (LTSS).

Halvsvalt gräsminerarmal, *Elachista subnigrella*. Sm, Orrefors 1 ex. 10.V (LTSS).

Lindbrokmal, *Chrysoclista linneella*. NT. Sm, Västervik, Sladö 3 exx. rökpustade ur gamla lindar (EFAS, LTSS).

Klargul lövängbrokmal, *Heinemannia laspeyrella*. VU. Öl, Ismantorp 1 ex. på ljus 12.VI (PGAS).

Vitgul lövängbrokmal, *Heinemannia festivella*. VU. Öl, Jordtorpsåsen många exx. 24.VI (BÅBS), Övetorp, Höge Ås 1 ex. 20.VI och Törnboten 1 ex. 21.VI (LTSS).

Snedbandad skräppraktmal, *Borkhausenia minutella*. Öl, Rönnerum 1 ex. på ljus 8.VIII, Böda, Hälluddsviken 1 ex. 11.VIII och Gårdby sandstätt 1 ex. 13.VIII (OLBS), Sm, Kalmar, Nyhemskullen några exx. i juni (LTSS).

Myntesäckmal, *Coleophora albitarsella*. Öl, Högsrum, Rönnerum 1♂ 17.VI (BÅBS), Övetorp, Höge Ås 2 exx. 20.VI (LTSS).

Toksäckmal, *Coleophora peri*. Sm, Kalmar, Nyhemskullen 1 ex. 20.VI (LTSS). Det börjar bli många fastlandsfynd snart. Bofast här?

Gråbinkesäckmal, *Coleophora squamosella*. Öl, Övetorp, Höge Ås 2 exx. 20.VI (LTSS).

Hylsnejlikesäckmal, *Coleophora adelogrammella*. NT. Öl, Gårdby sandstätt 1 ex. 17.VIII (OLBS).

Punktörtbrokmal, *Mompha langiella*. Sm, Kalmar, Nyhemskullen 1 ex. 21.IV (LTSS).

Pulvermal, *Xystophora pulveratella*. Sm, Bäckebo, Millemåla 2 exx. 2.VI (LTSS).

Kardborrekorgmal, *Metzneria lappella*. Öl, Jordtorpsåsen 2♀♀ 1♂ 24.VI (BÅBS).

Ignorerad stävmal, *Chionodes ignorantella*. DD. Sm, Kalmar, Nyhemskullen 1 ex. 22.VI och 1 ex. 17.VII (LTSS).

Vinterarvmal, *Caryocolum junctella*. Sm, Bäckebo, Grytsjön 1♂ 15.V (BÅBS).

Vägtornbärvecklare, *Phtheochroa sodaliana*. NT. Öl, Övetorp, Höge Ås 1 ex. 20.VI (LTSS).

Äkta malörtskottvecklare, *Cochylimorpha voliniana*. VU. Öl, Övetorp, Höge Ås flera exx. ljusfångade och hävade 20.VI och Runsbäck 1 ex. 21.VI (LTSS).

Väddklintblomvecklare, *Cochylimorpha alternana*. Sm, Kalmar, Nyhemskullen 1 ex. 7.VII (LTSS).

Gul lampblomvecklare, *Gymnidomorpha luridana*. Öl, Jordtorpsåsen 4♂♂ 24.VI (BÅBS).

Odörtblomvecklare, *Aethes beatricella*. VU. Öl, S. Möckleby flera angrepp på odört 15.IV (LTSS).

Mörkbrämad gullrisblomvecklare, *Cochylidia implicitana*. Öl, Gårdby sandstätt riklig 17.V (BÅBS).

Gulbandad bredvecklare, *Spatalistis bifasciana*. Sm, Bäckebo, Grytsjön 2♀♀ 1♂ 19.VI (BÅBS).

Mindre aspvårvecklare, *Acleris obtusana*. NT. Sm, Bäckebo, Grytsjön 1♂ 15.V (BÅBS).

Prydlig vårgråvecklare, *Doloploca punctulana*. NT. Öl, Ismantorps borg flera exx. 24.IV (LTSS), Arontorp 30.IV (BZZS). Fynd tycks tidigare saknats utanför Ismantorpsområdet.

Höstlångvecklare, *Exapate congelatella*. Öl, Öl, Skogsby 1♂ i ljusfälla 9.X (BÅBS).

Vårbredvecklare, *Philedonides lunana*. Sm, Orrefors 2 exx. hävade på dagen 18.IV (LTSS).

Berberisbredvecklare, *Choristoneura diversana*. NT. Öl, Törnboten 21.VI (LTSS).

Åkerväddskottvecklare, *Selenodes karelica*. Sm, Massemåla 1 ex. 10.VII (LTSS).

Rosenknyttevecklare, *Hedya ochroleucana*. Öl, Jordtorpsåsen 7♂♂ 24.VI (BÅBS).

Spireabrokkvecklare, *Celypha siderana*. Sm, Kalmar, Nyhemskullen 20.VI (LTSS).

Smal bredvecklare, *Epinotia crenana*. Sm, flera exx. hävade på dagen 17.IV (LTSS).

Silvergranknoppvecklare, *Epinotia nigricana*. Öl, Övetorp, Höge Ås 1 ex. 20.VI (LTSS).

Lärkrädsvecklare, *Zeiraphera griseana*. Sm, Kalmar, Nyhemskullen 1 ex. 13.VI (LTSS).

Sallatsfrövecklare, *Eucosma conterminana*. Allmän i Torslunda socken 1999, ej synlig 2000 (BÅBS).

Blek rosenvecklare, *Notocelia rosaecolana*. NT. Sm, Kalmar, Nyhemskullen 21.VI samt 4 och 8.VII (LTSS), Öl, Torslunda, Lenstad 1♀ 30.VII (BÅBS).

Cilierad tallvecklare, *Rhyacionia logaea*. Sm, Orrefors 2 exx. 17 och 18.IV (LTSS).

Sätggallvecklare, *Cydia servillana*. VU. Öl, Rönnerum 1 ex. på feromon vid 19.00-tiden 10.VI (PGAS).

Sällsynt björksolvecklare, *Pammene insulana*. Sm, Vitesten 1 ex. på *Cydia indivisa*-feromon vid 14.00-tiden 9.VI (PGAS).

Svart solvecklare, *Pammene germana*. Sm, Bäckebo, Millemåla 1 ex. 2.VI (LTSS).

Äpplegnidmal, *Choreutis pariana*. Sm, Bäckebo, Vackerstätt 8.VII (KSMS).

Puktörnefjädermott, *Marasmarcha lunae-dactyla*. NT. Öl, Runsbäck tämligen frekvent i juli (LTSS).

Klofiblefjädermott, *Crombrugghia distans*. VU. Öl, Övetorp, Höge Ås 1 ex. 20.VI (LTSS) och 2 ex. 18.VII (LTSS, KAHS), 2♂♂ på samma lokal 31.VII, dock inga fynd från Kastlösa, Bjärby där arten inte var ovanlig 1999 (BÅBS).

Radsprötat timjanfjädermott, *Merrifieldia leucodactyla*. NT. Öl, Övetorp, Höge Ås 1 ex. 20.VI (LTSS).

Litet vaxmott, *Achroia grisella*. Sm, Kalmar, Nyhemskullen 1 ex. 25.VII och 1 ex. 7.VIII (LTSS).

Skiktdynemott, *Apomyelois bistriatella*. NT. Öl, Bejershamn 1 ex. 15.VII (BZZS).

Åkerväddmott, *Kyra cirrigerella*. VU. Öl, Jordtorpsåsen 1♂ 24.VI (BÅBS). Troligen bofast på denna (enda öländska?) lokal.

Äkta gräsmott, *Catoptria verellus*. NT. Öl, Ottenbylund 1 ex. 9.VIII (OLBS).

Krisslesorgmott, *Atratala albobfuscialis*. NT. Öl, Lenstad 15.VI (LTSS).

Myrljusmott, *Udea commixtalis*. Sm, Bäckebo, Grytsjön 1 ex. 17.VII (JMLS). Ett oväntat fynd. Denna annars mer norrländska art är dock tidigare tagen vid Linjelund vid Hornsö-området 1992 (enl. BEFS). Bör sökas på myrmark i regionen (en snabb liten rackarel).

Morotsmott, *Sitochroa palealis*. Sm, Västervik 10.VII (LTSS) och Sladö 11.VII (EFAS, LTSS). Ovanlig på fastlandet men har eventuellt minskat även på Öland. Jag tar gärna mot rapporter om arten tills vidare.

Storfjärilar

Getinglik glasvinge, *Synanthedon vespi-formis*. VU. Öl, Jordtorp 1 ex. på maskros 19.VI (C.F.). Ölandsfynd är vi inte bortskämda med.

Klubbprötd bastardsvärmare, *Zygaena minos*. VU. Sm, Bäckebo, Vackerslät och Millemåla 8.VII, samt Nybro, Hanemåla 19.VII (KSMS).

Liten bastardsvärmare, *Zygaena viciae*. NT. Sm, Bäckebo, Mjöslyttan 8.VII (KSMS).

Bredbrämäd bastardsvärmare, *Zygaena lonicerae*. NT. Sm, Nybro, Hanemåla 17.VII (KSMS).

Klöverspinnare, *Lasiocampa trifolii*. Sm, Västerviks skärgård 18.VIII (EFAS, FAZS). Inte så vanlig utanför Öland.

Fjällspinnare, *Cosmotriche lobulina*. Sm, Bäckebo, Grytsjön 1 ♂ 5.VIII (BAÖS, IFÖS, PFES). Mjölkörtspinnare, *Lemonia dumii*. NT. Öl, Algutsrum, Jordtorpsåsen enstaka ex. 30.IX (BAÖS, GSXS, PFES), Bejershamn 1 ♂ i ljusfälla 4.X (BZZS).

Svävfluglik dagsvärmare, *Hemaris tityus*. NT. Sm, Långasjö, Karsamåla 1 ex. 16.V och 2 ex. 18.V (IFÖS), Öl, Arontorp 1 ex. 18.VI (BZZS).

Svartfläckig glausmygare, *Carterocephalus silvicola*. Sm, Bäckebo, Grytsjön stort antal 29.V (JMLS).

Allmän ängssmygare, *Hesperia comma*. NT. Sm, Västerviks skärgård några ex. 18.VIII (EFAS, FAZS), Öl, Petgårde träsk flera ex. 1.VIII, Gårdby 1 ex. 8.VIII och Gårdby ljunghed 3 ex. 9.VIII (R.L.).

Apollofjäril, *Parnassius apollo*. NT §. Sm, Västervik, Lindholmen observerad i flera ex. redan 21.VI (EFAS).

Gullivefjäril, *Hamearis lucina*. VU. Sm, Mjöslyttan 10 – 15 ex. 23.V (PFES).

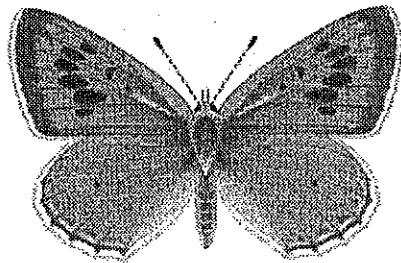
Plommonsnavvinge, *Satyrion pruni*. NT. Bl, Ronneby, Cirkusplatsen 6 ex. 25.VI och reningsverket tre ex. 25.VI (HEYS), Sm, Långasjö, Karsamåla enstaka 19.VI (IFÖS) och 2 ex. 23.VI samt Millemåla 10 ex. 26.VI (PFES) och 8.VII (KSMS).

Järneksnavvinge, *Satyrion ilicis*. NT. Rödeby, Sofielund 2 ex. 16.VII (HEYS, IFÖS).

Liten blåvinge, *Cupido minimus*. NT. Bl, Rödeby, Sofielund ca 20 obs. 13.V och Bäckhagen 1 ex. 20.V (HEYS).

Klöverblåvinge, *Glaucopsyche alexis*. NT. Sm, Mjöslyttan 3 ex. 23.V (PFES), Bäckebo, Grytsjön flera ex. 29.V (JMLS).

Svartfläckig blåvinge, *Maculinea arion*. VU §. Bl, Karlskrona 1 ex. 26.VII (PMAS), Öl, Arontorp 1 ex. 8.VIII (BZZS).

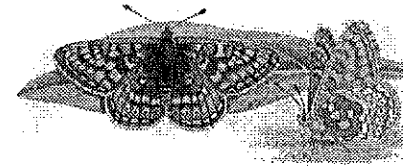


Svartfläckig blåvinge *Maculinea arion*.

Körbärsfux, *Nymphalis polychloros*. NT. Bl, Ronneby, Brunnsparken 1 ex. 25.IV, Bus-torp 1 ex. 3.V, Droppemåla 1 ex. 10.V och Centrumtorget 1 ex. mitten på maj, samt Rödeby, Bäckhagen 1 ex. i augusti (HEYS), Sm, Långasjö, Karsamåla några ex. i april (IFÖS, PFES), Kalmars, Värnsås 1 ex. 25.VII (PFES), Emmaboda 25.X (IFÖS), Västervik Borgö några ex. 22.VII (EFAS). För att

tidigare varit en "ölandsart" ser den ut att vara välspredd för tillfället.

Ärenprisnätfjäril, *Euphydryas aurinia*. VU §. Öl. Under ett inventeringsprojekt initierat av miljöförhållandenheten i Kalmar påträffades arten på tiotals lokaler på fuktängar och kärr i mittlandsskogen från de norra delarna ned till Stora Alvaret där den även påträffades på kalkfuktängar ute på alvaret mellan Lenstad och Skarpa Alby (FOUS, LTSS).



Ärenprisnätfjäril *Euphydryas aurinia*, fridlyst art på flera öländska lokaler.

Kovetenätfjäril, *Melitaea diamina*. NT. Öl, Lenstad 3.VII (KSMS). Även denna påträffades ännu mer utbredd än den föregående under inventeringsprojektet (FOUS, LTSS).

Veronikanätfjäril, *Melitaea britomartis*. CR. Sm, Millemåla 26.VI ingen observation (PFES).

Ekgulhornspinnare, *Polyphoca ridens*. Sm, Västervik, Borgö i maj (EFAS).

Vasspetsad sikelvinge, *Sabra harpagula*. NT. Bl, Ronneby, Cirkusplatsen 1 ♂ 1.VI, 2 ♂ 26.VI och Brunnskogen, Bålebrotorpet 3 ♂ 24.VI (HEYS).

Vit lavmätare, *Fagivorina arenaria*. EN. Sm, Bäckebo, Grytsjön 1 ♂ 19.VI (BÄBS).

Smaragdgrön lundmätare, *Hemistola chrysoprasaria*. NT. Bl, Jämjöslätt i början juli (R.A.).

Rödbandad fältmätare, *Catarhoe rubidata*. EN. Bl, Jämjöslätt början juli (R.A.), Öl, N. Möckleby, Dörby 1 ex. 3 – 8.VII (KAHS), Arontorp 1 ex. 21.VI, 1 ex. 16.VII och 1 ex. 24.VII samt Bejershamn 1 ex. 18.VII och 1 ex. 24.VII (BZZS), Gårdby sandstätt 1 ex. 4.VII (LLVS), Lenstad 1 ex. 21.VII (PGAS).

Skogskärrfältmätare, *Lampropteryx otregi-ata*. Bl, Ronneby, Brunnskogen, Bålebrotorpet 1 ex. 24.VI (HEYS).

Vitbandad björkfältmätare, *Rheumaptera hastata*. Öl, Arontorp 1 ex. 18.VI (BZZS).

Glimfältmätare, *Perizoma hydrata*. NT. Sm, Västervik, Borgö några ex. i juni (EFAS).

Hagtormsmalmätare, *Eupithecia insigniata*. NT. Sm, Västervik, Borgö 12 – 16.V. Första fyndet från området (EFAS).

Dvärgmalmätare, *Eupithecia pygmaeata*. Öl, Runsten, Åkerby 2 ex. 18.VI och Högsrum, V. Sörby 1 ex. 8.VI (LTSS). Förbisedd art. Letas dagtid på friskängar med relativt hög vegetation.

Krönt malmätare, *Chloroclystis v-ata*. Sm, Kalmar, Nyhemsullen 1 ex. 3.V och Öl, Runsbäck 1 ex. 9.VIII (LTSS), N. Möckleby, Dörby 5 ex. 23.VI – 11.VIII (KAHS), Arontorp 1 ex. 24.VII (BZZS).

Tallprocessionspinnare, *Thaumetopoea pinivora*. NT. Öl, Trollskogen några ex. 28.VII (LTSS).

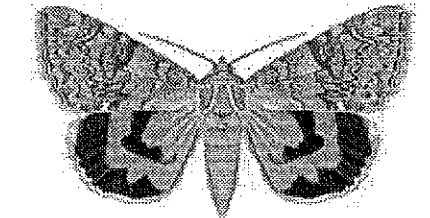
Svartfläckig högstjært, *Clostera anachoreta*. NT. Sm, Långasjö, Karsamåla 1 ♂ 16.V och 2 ♂ 18.V (IFÖS).

Brungrå högstjært, *Clostera anastomosis*. Bl, Jämjöslätt början juli (R.A.).

Trollspinnare, *Harpyia milhauseri*. Sm, Långasjö, Karsamåla 3 ♀ ♀ 17.V (IFÖS).

Blekgult lavfly, *Cryphia domestica*. NT. Öl, Runsbäck 1 ex. 8.VIII (LTSS).

Tvärestreckat mottfly, *Schranksia taenialis*. NT. Bl, Ronneby, Brunnskogen, Dofträdgården 2 ex. 3.VII (HEYS), Öl, Arontorp 1 ex. 22.VII (BZZS).



Vinkelbandat ordensfly, *Catocala nupta*.

Vinkelbandat ordensfly, *Catocala nupta*. Öl, Jordtorp 1 ♀ på ljus 11.VIII (C.F.), Runsbäck 1 ex. 20.IX (LTSS), Petgårde träsk 1 ex. 2 – 7.VIII, Stenåsa 3 ex. 27.VIII – 6.IX,

N. Möckleby, Dörby 3 exx. 27.VIII – 1.X, Ottenbylund 1 ex. 2 – 8.X (KAHS), Arontorp 1 ex. 2.IX och Ås, Näsby 1 ex. 1.IX (BZZS).

Rosenryggat ordensfly, *Catocala pacta*. VU. Sm, Grytsjön 1 ex. 5.VIII (BAÖS, IFÖS, PFES), Alsterbro, Stensjön 5 exx. 15.VIII (EFAS), flera exx. 11.VIII (PMAS).

Puckligt näbbfly, *Hypena rostralis*. Öl, Arontorp 1 ex. 24.IV (BZZS).

Åkervindfly, *Emmelia trabealis*. EN. Öl, Skarpa Alby 1 ex. 21.V (JMLS), Jordtorpsåsen 1 ♀ 15.VIII (OLBS).

Grenkungslyskapuschongfly, *Shargacucallia lychnitis*. VU. Öl, Lilla Frö 1 ex på ljus 24.VII (KDVS).

Poppelbuskfly, *Amphipyra perflua*. NT. Sm, Långasjö, Karsamåla 1 ex. 24.VII och 1 ex. 26.VII (IFÖS), Grytsjön några exx. 5.VIII (BAÖS, IFÖS, PFES), Alsterbro, Stensjön 2 exx. 15.VIII (EFAS), 1 ex. 11.VIII (PMAS), Öl, Övetorp i alsumpskog, ett flertal exx. i "fönsterfälla" slutet juli till mitten augusti (C.F.).

Grått johannesörtfly, *Cloantha hyperici*. Sm, Västervik, Borgö i maj och juni samt flera exx. 22 – 29.VII (EFAS).

Kretsfly, *Dicycla oo*. NT. Öl, Gillberga flera exx. 22 – 29.VII (R.L.), Runsbäck flera exx. i juli (LTSS), Arontorp 2 exx. och Bejershamn 1 ex. (BZZS).

Ljusribbat gulvingfly, *Xanthia ocellaris*. Öl, N. Möckleby, Dörby 1 ex. 17.IX (KAHS), Ås, Näsby 1 ex. 19.IX och Bejershamn 1 ex. 27.IX (BZZS). Sträckare utifrån eller möjligen från arten fasta förekomster på södra Öland.

Vitgrått träfly, *Lithophane ornitopus*. NT. Öl, Ottenbylund 3 exx. 14.IX – 8.X, Gårdby, Åby 1 ex. 2 – 7.X (KAHS), Arontorp 1 ex. 20.X (BZZS), Karum 30.IX – 3.X (FOUS), Övre Ålebäck 1 ex. 15.X (mellaneuropeiska formen) (JMLS).

Kaprifoliumfly, *Xylocampa areola*. Bl, Ronneby, Brunnskogen, Dofträdgården 1 ex. frihävat på kaprifol 27.IV (HEYS), Karlskrona 2 exx. 25.IV (PMAS).

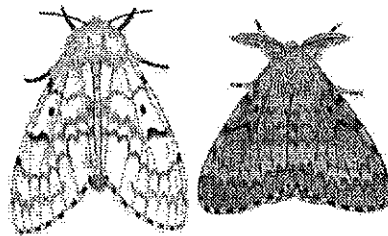
Tvillingfläckat rörfly, *Archanara geminipuncta*. NT. Öl, Bejershamn 1 ex. 6.VIII (BZZS).

Brunstarrfly, *Sedina buettneri*. VU. Öl, N. Möckleby, Dörby 3 exx. 27.IX – 3.X (KAHS), Skarpa Alby 1 ex. 9.X (JMLS).

Kamsprötat lundfly, *Pachetra sagittigera*. Sm, Kalmar, Nyhemskullen 1 ex. 5.VI (LTSS).

Ljusjordfly, *Standfussiana lucernea*. Sm, Västervik, Borgö flera exx. (EFAS), Händelöpp 1 ex. 11.VII (LTSS).

Lövskogsnunna, *Lymantria dispar*. NT. Öl, Jordtorp 1 ♂ 5.VIII och 1 ♂ på ljus 11.VIII (C.F.), Kalkstad en larv 25.VI (R.L.), Eriksöre 26.VII (PMAS). Arten har varit fåtalig i ett flertal år men flera larvfynd under senare år tyder på att den finns kvar.



Lövskogsnunna Lymantria dispar, hona t.v.

Vitvingespinnare, *Arctornis l-nigrum*. Bl, Ronneby, Cirkusplatsen 6 ♂♂ 23.VI och Brunnskogen, Bålebrotorpet 2 ♂♂ 24.VI (HEYS).

Vinkelpunkterad lavspinnare, *Pelosia obtusa*. NT. Öl, Gillberga 1 ex. 22.VII (R.L.), Bejershamn 1 ex. 24.VII (BZZS).

Stor lavspinnare, *Lithosia quadra*. Öl, Ismantorp 1 ♂ och Gillberga 1 ♂ 5.VIII (R.L.), N. Möckleby, Dörby 3 exx. 30.VII – 5.VIII (KAHS), Bejershamn 1 ex. 26.VII (BZZS), Rönnerum 1 ♂ 8.VIII (OLBS), Trollskogen 1 ex. 17.VIII (ESFS).

Gulpannad lavspinnare, *Eilema pygmaeola*. Sm, Västervik, Borgö 1 ex. 22 – 29.VII (EFAS).

Streckad hedspinnare, *Spiris striata*. NT. Öl, Övetorp, Höge Ås 20.VI (LTSS).

Partiell andragenerationsdjur (eventuellt även inflygare)

Blågrått herculesmott, *Orthopygia glaucinalis*. Öl, Runsbäck 8.X (LTSS).

Grankottmott, *Dioryctria abietella*. Öl, Bejershamn 1 ex. 13.X (BZZS).

Pudrat ängsmott, *Psammotis pulveralis*. Öl, Arontorp 1 ex. 13.IX (BZZS).

Citronmätare, *Opisthopteryx luteolata*. Öl, Arontorp 1 ex. 13.IX (BZZS), Runsbäck 20.IX och 8.X (LTSS), Karum 30.IX – 3.X (FOUS).

Svartbandad frostmätare, *Agriotis leucophaearia*. Öl, Runsbäck 1 ex. 26.IX (LTSS).

Blekgrön halvmätare, *Campaea margaritata*. Öl Arontorp 1 ex. 23.X (BZZS).

Backfältmätare, *Xanthorhoe montanata*. Öl, Stenåsa 1 ex. 14 – 16.X (KAHS).

Vecklarespinnare, *Gluphisia crenata*. Sm, Åseda 1 ex. 5.X (DGLS).

Brunstreckat näbbfly, *Hypena proboscidalis*. Öl, Bejershamn 1 ex. 4.X och 1 ex. 7.X, Arontorp 1 ex. 5.X (BZZS), Runsbäck 4.X (LTSS).

Gulbrokigt slätterfly, *Euclidia glyphica*. Öl, Gårdby, N. Näsby 1 ex. 30.VIII och 1 ex. 31.VIII (RPLS).

Vitfläckat glansfly, *Protodeltote pygarga*. Öl, Gårdby 1 ex. 1.X (LTSS), Karum 1 ex. 1 – 4.X (FOUS).

Tegelrött gräsfly, *Apamea lateritia*. Öl, Skarpa Alby 1 ex. 9.X (JMLS).

Gulaktigt lövfly, *Hoplodrina octogenaria*. Öl, Ås, Näsby 1 ex. 1.IX (BZZS).

Grönsaksfly, *Lacanobia oleracea*. Öl, Arontorp 1 ex. 29.IX (BZZS).

Violettrött nejlikfly, *Hadena rivularis*. Öl, Arontorp 1 ex. 29.IX (BZZS).

Violettblunt bandfly, *Noctua janthe*. Öl, Arontorp nykläckt ex. 9.X (BZZS) och Runsbäck ett nykläckt ex. 1.X (LTSS).

Föränderligt jordfly, *Diarsia mendica*. Öl, Arontorp 1 ex. 6.X och 1 ex. 21.X (BZZS).

Åkerjordfly, *Agrotis exclamationis*. Öl, Arontorp 1 ex. 20.X (BZZS).

Rapportörer

Ett flertal fynduppgifter har tagits genom Internet från de svenska fyndrapporterna på "Thures hemsida".

ARNS = Sten-Arne Andersson, BAÖS = Anders Brattström, BPOS = Per Olof Bengtsson, BZZS = Per-Eric Betzholtz, BÅBS = Bengt-Åke Bengtsson, C.F. = Christoffer Fägerström, DGLS = Hans Degler, EFAS = Stefan Ekroth, E.K. = Emil Karlsson, ESFS = Stefan Eriksson, FAZS = Marcus Franzén, FOUS = Marcus Forslund, FÅJS = Jan Fältström, GSXS = Alexander Giselsson, GUSS = Bertil Gunnarsson, IFÖS = Fabian Iden-sjö, H.L. = Håkan Lundkvist, HEYS = Benny Henriksson, JMLS = Magnus Jeansson, JOHS = Roland Johansson, KAHS = Hans Karlsson, KDVS = Dave Karlsson, KSMS = Peter Koch-Schmidt, LLVS = Lars Olof Liedén, LNHS = Henrik Lind, LTSS = Mats Lindeborg, PMAS = Magnus Persson, OLBS = Bo Olsson, PENS = Carl-Åke Pettersson, PFES = Fredrik Persson, PGAS = Göran Palmquist, R.A. = Reine Andersson, R.J. = Rolf Jansson, R.L. = Richard Lövgren, RPLS = Göran Rippler, SLES = Lennart Sanded.

Tack

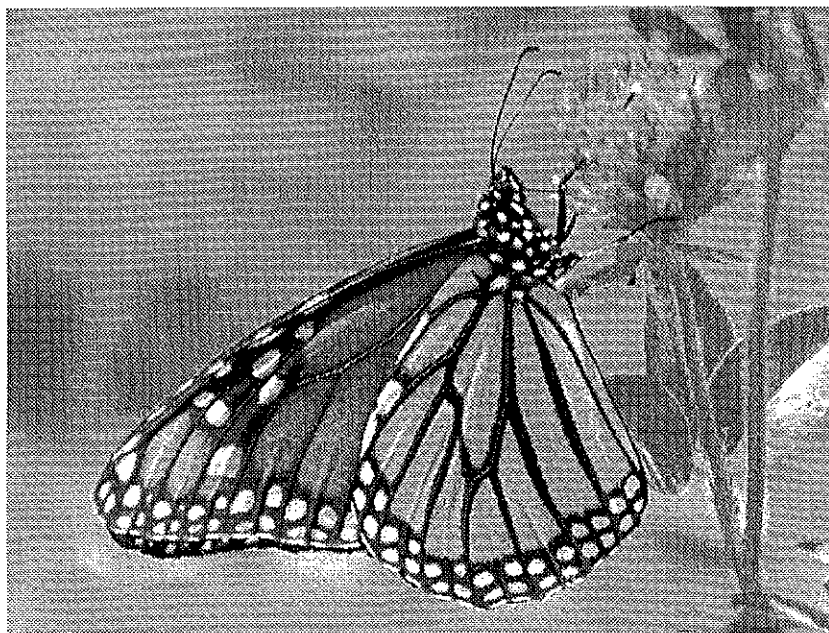
Ett stort tack till alla rapportörer som bidragit med de rapporter som ökar kunskapen om fjärrilfsfaunan här i sydost.

Ett särskilt tack vill jag ge Göran Palmquist i Stockholm som låtit mig ögna igenom och fylla ut den kommande svenska storfjärilsrapporten. Därigenom får jag också möjlighet till att hämta in fler fyndrapporter samt inspiration till att göra vår egen SydOst-rapport så bra som möjligt.

LITTERATUR

- ☞ Aarvik, L., Berggren, K., Hansen, L. O. 2000. Catalogus Lepidopterorum Norvegiae. – Nordberg Aksidenstrykkeri AS. ISBN 82-995095-1-3
- ☞ Svensson, I., Elmquist, H., Gustafsson, B., Hellberg, H., Imby, L., Palmquist, G. Catalogus Lepidopterorum Suecicae (reviderad 2000-09-27). – Genom hemsidan hos Entomologiska Föreningen i Stockholm.
- ☞ Gärdenfors, U. (ed.). 2000. Rödlistade arter i Sverige 2000. – ArtDatabanken, SLU, Uppsala 2000. ISBN 91-88506-23-1.
- ☞ Karsholt, O., Nielsen, P. S. 1998. Revideret katalog over de danske Sommerfugle. – Entomologisk Forening og Lepidopterologisk Forening. København 1998. ISBN 87-986834-0-3
- ☞ Svensson, I., Palmquist, G. 1990. Förteckning över svenska fjärilsnamn. – Stockholm (Naturhistoriska Riksmuseet & Entomologiska Föreningen).

Förf:s adress: Dackegatan 3. 392 44 KALMAR



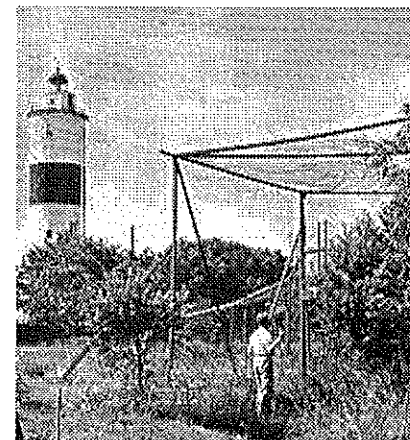
Nordamerikansk monark *Danaus plexippus*, den mest kända av alla migranter.

Ölands södra udde — en “hotspot” för vinddrivna trollsländor

RICHARD OTTWALL

Många ornitologer har vallfärdat till Ölands södra udde och Ottenbyområdet vecka 22 på våren och vecka 42 i oktober. Just dessa veckor har ansetts vara de i särklass bästa för upptäckter av felflugna rariteter. Inte mindre än 25 fågelarter har för alla första gången i Sverige påträffats vid Ottenby fågelstation. Detta kan förklaras av det strategiska läget och en näst intill kontinuerlig aktivitet på fågelstationen sedan 1946. Och intresset för rariteter har kanske aldrig varit större än vad det är just för tillfället, då modern informationsteknologi ger snabba upplysningar om nyupptäckta irrgäster. Däremot har det varit okänt, att bland de mängder av trollsländor som tillfälligtvis noteras på södra udden gömmer sig riktiga rariteter.

Att ingen har granskat trollsländorna närmare kan delvis bero på att det har saknats riktigt bra bestämmingslitteratur. Dessutom har de allra flesta som arbetat vid fågelstationen varit renodlade fågel-skådare med ett ljunt intresse för “småkryp”. Som självlärd ”trollsländeskådare” har jag under min tid på Ottenby fågelstation regelbundet artbestämt de trollsländor som flugit in i de stora Helgolandsfällorna i fågelstationens trädgård. Flera överraskande fynd har gjorts och en mer detaljerad redovisning följer nedan.



Helgolandsfälla och fyren Långe Jan vid Ottenby på Ölands södra udde.

Fällfångst

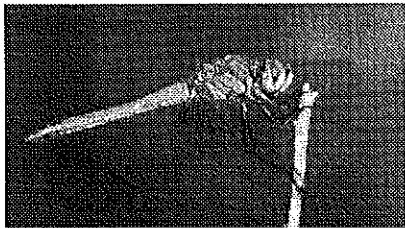
Två s.k. Helgolandsfällor finns utplacerade i trädgården för fångst av småfåglar. Den fälla som sträcker sig i sydväst – nordostlig riktning fångar också upp trollsländor. Från slutet av maj – mitten av augusti åren 1993-97 har det varit daglig kontroll av fällorna. Trollsländorna har nästan genomgående observerats i soligt och klart väder med vindar från ostsektorn, främst från nordost.

En del trollsländor har sannolikt drivits av vinden över Östersjön från t.ex. Baltikum. Men en kvalificerad gissning är att andra flugit med nordostvinden på hög höjd och tvekat vid kontakt med havet för att på lägre höjd flyga tillbaka

över land mot vinden. Den klart dominerande arten har samtliga år varit den fyrfläckade trollsländan *Libellula quadrimaculata*. Vissa dagar har hundratal individer observerats samtidigt i fällan. Men också olika arter ängstrollsländor, främst den gulfläckade arten *Sympetrum flaveolum* har vid enstaka tillfällen uppträtt invasionsartat.

Nya arter för Sverige

I tabellen nedan finns alla de 25 arter som noterats under nämnda period. Två nya arter för landet finns med i listan, nämligen den vandrande mosaiksländan *Hemianax ephippiger* och den vandrande ängstrollsländan *Sympetrum fonscolombei*. Båda arterna finns som närmast i södra Europa och de är kända för att företa långa flyttningsrörelser. Den vandrande mosaiksländan noterades med sex individer 25-26 juni 1995, som ett resultat av en "invasion" från sydöstra Europa som nådde ända upp till Norge. Flera exemplar av den vandrande ängstrollsländan observerades i juli 1997. Denna art påträffas regelbundet i Nederländerna och Tyskland, men ölandsfyndet var det första för Skandinavien.



Sympetrum fonscolombei vandrande ängstrollslända, en ny art för Sverige.

Nya för Öland

I listan finns också fyra andra arter som tidigare ej påträffats på Öland (Sahlén (1996): vassmosaikslända *Aeshna osiliensis* (1 hane 16 juli 1997), kilfläckslända *Anaciaeschna isosceles* (flera exemplar juli 1997), liten sjötrollslända *Orthetrum coerulescens* (1 hane 7 augusti 1997) och citronfläckad kärrtrollslända *Leucorrhinia pectoralis* (enstaka 1995 och 1997).

Förstnämnda art förekommer i ett bälte med vassjöar i Mellansverige och österut från Baltikum och Finland till Sibirien. Kilfläcksländan är ställvis mycket allmän på Gotland medan de två senare arterna har en spridd och lokal utbredning på fastlandet.

Optimal flyttningslokal!

Man kan konstatera att det förekommer spektakulära flyttningsrörelser av trollsländor över södra Öland, flyttningsrörelser som omfattar trollsländor med ursprung från nästan hela Europa och kanske t.o.m. från Afrika och Asien. Det finns knappast någon annan lokal i landet med en sådan potential för registrering av omfattande "invasioner" från fjärran länder. Men kanske det också finns möjligheter för studier som kan inbringa ökad kunskap om trollsländors flyttning, ett dåligt känt fenomen?

Tack

Tack till Andreas Bergman, Jonas Waldenström, Mattias Rundberg och Magnus Hellström som hjälpt till att upptäcka trollsländor.

Tabell. Observerade trollsländearter i Ottenby fågelstations trädgård, Ölands södra udde 1993-97. Svenska och latinska namn från Sahlén (1996).

Svenskt namn	Latinskt namn
Allmän smaragdfläckslända	<i>Lestes sponsa</i>
Kraftig smaragdfläckslända	<i>L. dryas</i>
T-tecknad flickslända	<i>Coenagrion hastulatum</i>
Mörk U-flickslända	<i>C. pulchellum</i>
Starrmosaikslända	<i>Aeshna juncea</i>
Vassmosaikslända	<i>A. osiliensis</i> (Synonym: <i>A. serrata</i>)
Brun mosaikslända	<i>A. grandis</i>
Blågrön mosaikslända	<i>A. cyanea</i>
Höstmosaikslända	<i>A. mixta</i>
Kilfläckslända	<i>Anaciaeschna isosceles</i>
Vandrande mosaikslända	<i>Hemianax ephippiger</i>
Tidig mosaikslända	<i>Brachytron pratense</i>
Metaltrollslända	<i>Somatochlora metallica</i>
Gulfläckig glanstrollslända	<i>S. flavomaculata</i>
Nordlig glanstrollslända	<i>S. arctica</i>
Citronfläckad kärrtrollslända	<i>Leucorrhinia pectoralis</i>
Fyrfläckad trollslända	<i>Libellula quadrimaculata</i>
Stor sjötrollslända	<i>Orthetrum cancellatum</i>
Liten sjötrollslända	<i>O. coerulescens</i>
Gulfläckad ängstrollslända	<i>Sympetrum flaveolum</i>
Svart ängstrollslända	<i>S. danae</i>
Allmän ängstrollslända	<i>S. vulgatum</i>
Stor ängstrollslända	<i>S. striolatum</i>
Blodröd ängstrollslända	<i>S. sanguineum</i>
Vandrande ängstrollslända	<i>S. fonscolombei</i>

Litteratur

- ☐ Amcoff, M. 1996. Nya arter för Sverige anträffade vid Ottenby 1946-95. -*Calidris* 25:54-55.
- ☐ Burbach, K. & Winterholler, M. 1997. Die Invasion von *Hemianax ephippiger* (Burmeister) in Mittel- und Nordeuropa 1995/1996 (Anisoptera: Aeshnidae). -*Libellula* 16(1/2):33-59.
- ☐ Ottvall, R. 1997. Vandrande mosaikslända, *Hemianax ephippiger*, och vandrande ängstrollslända, *Sympetrum fonscolombei*, funna på södra Öland. -*Entomologisk Tidskrift* 118:193-196.
- ☐ Sahlén, G. 1996. Sveriges Trollsländor (Odonata). Fältbiologerna, Sollentuna.
- ☐ Sandhall, Å. 1987. Trollsländor i Europa. -Interpublishing, Stockholm.

Förf:s adress: Zoöekologen, Ekologihuset, 223 62 LUND

Ett fjärilsäventyr i österled sommaren 2000

- en resa i regnets tecken

ANDERS BRATTSTRÖM & MARKUS FRANZÉN

Morgonen den 24 juli inleddes med en uppsamlingsrunda via Rödeby (BL), Borensberg (ÖG), Sundbyberg (UP) och Stockholms centralstation. Efter ett par oavsiktliga "ärevarv" i frihamnsområdet var det dags att köra ombord på färjan mot Tallinn. Deltagare var, förutom författarna (BAÖS, FAZS), Benny Henriksson (HEYS), Henrik Jeansson (JHES) och Henrik Johansson. Den sistnämnda med ornitologi som sin specialitet – i det följande kallad "fågelmannen" (för att undgå en eventuell förväxling).

Under överfarten gällde "estnisk kvalitet till svenska priser". Eller var det möjligen tvärt om? Hur som helst, nu vidtog en helkväll på båtens nattklubb där inte minst Benny klev fram och mer eller mindre dominerade dansgolvet för en stund. Följande morgon var det inte riktigt alla som orkade stiga ur sängen för att se efter vad frukostbuffén hade att erbjuda. Efter att ha återuppväckt den morgontröttaste var det dags att lämna färjan. För tre av oss var det första besöket på den här sidan av Östersjön. Vi var därför ett förväntansfullt gäng som såg fram emot att få uppleva grannländerna medelst bil och förhoppningsvis ges tillfälle att samla in några av de fjärilar som aldrig, eller högst tillfälligt, lyckas ta sig över till Sverige. Nu hade äventyret börjat på allvar...

Estland

Gränskontrollen passerades utan några som helst problem, kanske främst tack vare den röda och fina brandsläckaren som medvetet hade placerats fullt synlig i bagageutrymmet på Anders VW-buss. Dessvärre hade ett regnområde nått in över Estland lagom till vår ankomst. Vädret, liksom det moderna Tallinns grå fasader, imponerade föga på oss. Vi beslöt att omgående lämna den estniska huvudstaden i hopp om att finna en lucka i molntäcket längre söderut. Djupa spår och hål i beläggningen fick snart stadens slitna gator att börja likna ett system av små kanaler. Väl utanför stadsgränsen var vägstandarden betydligt bättre.

Efter ett par mil på vägen mot Pärnu stannade vi till för att tanka bilen. Henrik som hade gått miste om frukosten var vid det här laget synnerligen hungrig och beställde, utifrån vad som verkade vara någon slags meny/prislista bredvid disken, något som han tog för givet var korv. Två stycken dessutom. Problemet var bara att *kohv* inte är estniska för korv utan betyder kaffe. Den hungrige fick därmed förbli hungrig ännu ett tag.

Vädret började så småningom bli bättre och efter ytterligare någon mils körning var det dags att pröva lyckan vid ett intilliggande fält. Det blev utdelning direkt då Markus fick fatt på ett



Översiktskarta över resan genom Baltikum och Polen.

1. Pärnu maantee
2. Jõesuu & Soomaa
3. Limnologia
4. Aspskog
5. Sandmarkstallskog
6. Kyrkogårdstlys
7. Blåkråkekoloni
8. "C. hyale-fält"
9. Ignalina
10. Angsmarker
11. Puzcsza Knyszyńska
12. Puzcsza Białowieska
13. "H. viriplaca-fält"
14. "Gråbobankning"
15. Strandtlys N: Elbląg

par **kortsvansade blåvingar** (*Everes argiades*). Även enstaka **kartfjärilar** (*Araschnia levana*) hade kommit på vingarna trots att vädret inte var speciellt gynnsamt. Ett vackert exemplar av **björksnabbvinge** (*Thecla betulae*) omhändertogs av Benny. En äldre man som bodde i ett hus alldeles intill blev nyfiken på vad vi sysslade med och ville bjuda på körsbär från sin trädgård. Anders försökte med viss framgång utbyta några estniska ord med den vänlige mannen.

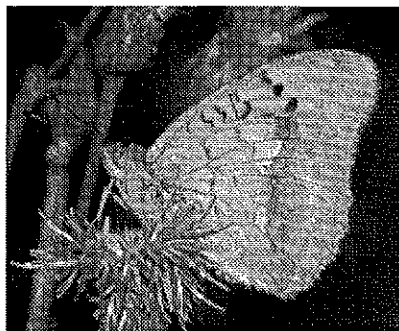
Upe i skyn började nu flera "blåbyxor" dyka upp och med förhoppningar om att få se en glimt av solen fortsatte vi vår färd. En bit norr om Pärnu vek vi av från huvudvägen och körde österut i riktning mot Soomaa nationalpark.

När solen så äntligen slog till på allvar befann vi oss vid det lilla samhället Jõesuu. Här visade sig arter som **grönfläckig kålfjäril** (*Pontia daplidice*), **ljusgul höfjäril** (*Colias hyale*) och **kortsvansad blåvinge** (*Everes argiades*). Benny lyckades göra oss andra lite avundsjuka genom lägga beslag på ett dagaktivt **ryskt bandfly** (*Cryptocala chardinyi*). Detta bekymrade dock inte "fågelmannen", som istället hade passat på att besöka byns storkar. Några stora och mycket snabba **pärlemorfjärilar** visade sig också emellanåt. Vad det rörde sig om för art förblev dock ett mysterium. Snart förbyttes det vackra vädret i ett kraftfullt regn som med en intensitet likt ett tropiskt skyfall sköljde över bilen, i vilken vi tagit vår tillflykt.

När molnen åter skingrades och omgivningarna började se riktigt lovande

ut var det dags för ett nytt stopp. Strax efter vår ankomst stannade ännu en VW-buss, märkt www.soomaa.com. Ur bilen klev en estnisk entomolog som bodde i närheten. Han hade blivit nyfiken och stannat då han fått syn på våra håvar. Tyvärr hade han väldigt bråttom, så vi fick bara en mycket kort pratstund med denne.

Det verkade som tur var inte råda något fångstförbud i området varför vi med gott samvete kunde insamla flera exemplar av **trubbingad pärlemorfjäril** (*Argyronome laodice*) som var allmänt förekommande. På lokalen, vilken låg utmed floden Halliste, flög även **kartfjäril** (*Araschnia levana*) rikligt och vi fick också se en **stor skimmerfjäril** (*Apatura iris*) samt enstaka exemplar av **kortsvansad blåvinge** (*Everes argiades*). Feromonkorkarna lockade dock bara en **svart poppelglasvinge** (*Paranthrene tabaniformis*).



Trubbingad pärlemorfjäril (*Argyronome laodice*). Foto: Anders Brattström.

Nöjda med hur dagen hade utvecklats sig unnade vi oss middag på en pizzeria i Viljandi. Måltiden följdes av ett affärsbesök. Redan på förhand hade vi ordnat med inkvartering i Limnoloogia vid sjön Vörtsjärvs östra strand dit vi

anlände framåt kvällen. På platsen ligger en limnologisk forskningsstation och bostäder för de anställda. Vid ett tidigare besök i början av juni hade området litet överraskande bjudit på arter som **mnemosynefjäril** (*Parnassius mnemosyne*), **pantermätare** (*Pseudopantera macularia*) och ett **solfly** (*Panameria tenebrata*).

I Limnoloogia fick vi bo i en byggnad som innehöll bl a bastu och dusch. Vi var visserligen rustade för ett mer fältmässigt boende men hade förstås inget emot lite lyx. Det var en varm och mulen kväll. Vegetationen var dock fortfarande blöt efter det tidigare regnet. Området runt bastubyggnaden mer eller mindre belamrades med diverse lampor och beten. Anders och Benny hade förhoppningar om att finna det **ryska ordensflyet** (*Catocala adultera*) och begav sig till en aspskog längs väg 69 mot Võru, ett antal mil längre åt sydost.

Till lamporna i Limnoloogia kom det en hel del fjärilar. Allra bäst fungerade dock lockbetena på vilka det ofta satt över 20 fjärilar/bete. Kvällen gav för oss flera intressanta fjärilsarter såsom **orangebandad parkmätare** (*Eulithis pyropata*), **spjutaftonfly** (*Acrionicta cuspis*), **förgyllt metallfly** (*Lamprotes c-aureum*), **brungult näselfly** (*Abrotola triplasia*), **svartfläckat glansfly** (*Pseudeustrotia candidula*), **svartfläckigt knöfly** (*Protoschinia scutosa*) och **askgrå lavspinnare** (*Eilema griseola*) samt **kungligt ljusmott** (*Pyralis regalis*) och **Sciota fumella**. Ett något avvikande bandfly insamlades av Henrik, vilket efter en hastig examinering bestämdes till en vanlig

"*orbona*" – **kantfläckat bandfly**. Väl hemma insåg vi misstaget med att ha släppt djuret då det varit ett stort inflyg av den i Sydeuropa förekommande *Noctua interposita* till bl a Finland.

Aspskogen gav ett betydligt sämre utbyte p g a ett alltför envist regn som satte stopp för ett mer vidlyftigt resultat. Trots detta hade en **mindre träfjäril** (*Lamellocossus terebra*) samt mängder av **asptandvingar** (*Notodonta torva*) och **askgrå lavspinnare** (*Eilema griseola*) lockats till lamporna. Helen, en av våra kontakter vid forskningstationen, var ledig från arbete denna kväll och hade följt med "aspskogsmännen" på fjärilsfänge. I sin grundutbildning vid Tartu universitet hade hon under en fältkurs lyckats fånga en för Estland ny dagfjärilsart – den **stora marmorvisslaren** (*Carcharodus flocciferus*) – och sådant inger ju förstås respekt.

Letland

Nästa dag fortsatte regnandet och villrådiga diskuterade vi våra vidare planer. Då väderprognosen såg dystert ut togs ett majoritetsbeslut för att fara vidare söderut. Gränsen till Lettland passerades utan några större problem. Ängsmarkerna i södra Estland såg, liksom de sandiga talldominerade områdena i norra Lettland, ut att kunna hysa många spännande fjärilar om det nu inte hade varit för regnet. Utefter vägen mellan Valka och Valmiera i norra Lettland fann vi flera exemplar av **stor borstspinnare** (*Setina irrorella*) sittandes i vegetationen. En ung lifterska som kom gående i motsatt riktning undrade småskrattande vad vi

med. Tidigare på sommaren hade ett uppehåll vid en slätteräng i närheten resulterat i bl a **brun gräsfjäril** (*Coenonympha hero*).

I Valmiera tröstade vi oss med att fördriva några timmar på en restaurang av finare klass. Eftersom vägskyltningen var klart undermålig, betydligt sämre än i Estland (som höll en godtagbar standard), hann det bli mörkt innan vi lyckades hitta en hyfsad lysplats alldeles intill en kyrkogård nära Cesīs. Kvällen var ganska kylig och marken blöt efter det myckna regnandet. Aftonens höjdpunkt var tveklöst ett alldeles nykläckt exemplar av **gult ordensfly** (*Ephesia fulminea*). Andra arter som dök upp denna kväll var t ex **prydlig lövmätare** (*Scopula ornata*), **skägg-lavmätare** (*Alcis jubata*), **förgyllt metallfly** (*Lamprotes c-aureum*) och **askgrå lavspinnare** (*Eilema griseola*).

Dagen efter fortsatte trenden med dåligt väder och vi började nu närma oss Rīga. Vid en järnvägsövergång som korsar motorvägen en bit öster om staden stannade vi till för att skåda blåkråkor. På de sandiga tallmarkerna kunde trots det usla vädret en del fjärilar skrämmas upp eller hittas sittande i gräset. Bl a fann vi **kattunvislare** (*Pyrgus alveus*), **darrgräsfjäril** (*Coenonympha glycerion*), **svartpunkterad lövmätare** (*Scopula nigropunctata*) och **ockralövmätare** (*Idaeia ochrata*). Dessutom hittades inom ett mycket begränsat område ett flertal larver sittandes på kråkvicker som kanske kan tillhöra fjädertofsspinnaren *Dasychira selenitica*. De få som ännu är vid liv övervintrar för närvarande som larver.

Istället för att besöka Baltikums enda riktiga storstad styrde vi nu österut. Under de följande timmarna färdades vi utmed floden Daugava. Vid ett kort uppehåll strax innan Daugavpils för Benny ut ur bilen för att en stund senare återvända med en **ljusgul höfjäril** (*Colias hyale*).

Det hade nu blivit dags att passera ännu en gräns och med tanke på omständigheterna gick det även denna gång relativt smidigt. Markus släta pass hade gått i två bitar, men trots detta krävdes det ändå inte allt för mycket byråkratisk akrobatik innan vi kunde fortsätta.

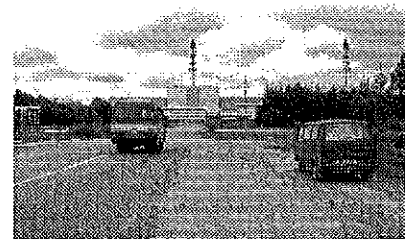
Litauen

Natten tillbringades vid en hagmark strax utanför samhället Ignalina. Denna blåsiga kväll blev ett exemplar av det **gula ordensflyet** (*Ephesia fulminea*) återigen höjdpunkten. Andra arter var t ex **svartfläckt glansfly** (*Pseudeustrotia candidula*) och **askgrå lavspinnare** (*Eilema griseola*).

Mitt i natten dök det även upp en nyfiken och lätt berusad äldre herre som försökte prata med oss på ryska. Vi lyckades inte förstå vad han egentligen ville, men han verkade vara en snäll och oförarglig person. Efter en dryg halvtimme tröttnade han på språkförbistringen och lunkade iväg.

Följande morgon var vädret fortfarande dåligt och vi bestämde oss för att ta en titt på traktens ökända kärnkraftverk. Ett av få flygfän som var på vingarna denna förmiddag var en mindre skrikörn som sågs utmed vägen. Efter en viss tids letande skymtade plötsligt två stora skorstenar över trädtopp-

arna varefter vi såg ett myller av elledningstråva i samma riktning. En skylt av betong talade om vart vi hade hamnat: Ignalinos Atominė Elektrinė. Efter detta något udda utflyktsmål styrde vi åter söderut.



Kärnkraftverket Ignalina. Foto: M. Franzén.

Landskapet i östligaste Litauen är vackert böljande och det finns gott om sjöar. Nära Ignalina ligger det en nationalpark bestående av en mix av skogar, sjöar och ett ålderdomligt jordbrukslandskap. Några korta stopp längs vägen gav, trots väderleken, enstaka **grönfläckiga kålfjärilar** (*Pontia daplidice*), **ljusgul höfjäril** (*Colias hyale*) samt **kortsvansad blåvinge** (*Everes argiades*). Middagen intogs på en pizzeria i centrala Kaunas, en ganska stor och synnerligen grå stad. Ett stycke söderut fick vi även fatt på ett par **danska guldingar** (*Lycaena tityrus*).

Vid gränsen mot Polen valde vi den mindre gränsstationen söder om Lazdijai då denna inte tar emot stora lastbilar. Vid den större gränsövergången längre västerut kan köerna av långtradare ibland vara flera kilometer långa (och tullpersonalens humör är därefter). Efter ännu en liten diskussion kring Markus pass, som mer liknade en

"byggsats" än ett enhetligt identitetsdokument, släpptes vi igenom.

Polen

Det hade nu klarnat upp på himlen och vi hade förhoppningar om solsken inför nästkommande dag. Natten tillbringades på en liten rastplats ett par mil öster om Białystok. Vägen österut mot Bobrowniki och vitryska gränsen var belagd med gatsten, vilket var synnerligen tröttsamt att åka på. Platsen bjöd dock inte på några större sensationer. **Åkervindfly** (*Emmelia trabealis*), **svartfläckt glansfly** (*Pseudeustrotia candidula*), **stor lavspinnare** (*Lithosia quadra*) och **askgrå lavspinnare** (*Eilema griseola*) fanns bland det som hade lockats av lampornas sken.

På morgonen mulnade det förstås på igen. Anders, som varit på fjärilsjakt i området tidigare, körde oss till några olika lokaler i den omgivande Knyzsyńska-skogen. De första stoppen förlades till vid några små ängsmarker samt en stäppartad sandhed. Här hittades bl a **gråbrun slättergräsfjäril** (*Hyponephele lycaon*) och **mjölfly** (*Eublemma minutata*) – båda var nya arter för resan.

Nästa uppehåll gjordes vid en mycket blomsterrik ängsmark, belägen i slutet på en liten grusväg norr om byn Królów Most. Här märktes en stor fjärilsrikedom och på blommor samt ur det fuktiga gräset kunde vi skrämman upp åtskilliga djur. De få solstrålar som efterhand tog sig igenom molnen gjorde att en del fjärilar nu också påträffades flygande. Arter som noterades var bl a **stor tätelsmygare** (*Thymelicus sylvestris*), **dansk guldinge** (*Lycaena ti-*

tyrus), **stor violett guldvinge** (*Lycaena alciphron*), **violett pärlemorfjäril** (*Clossiana dia*), **fläckig nätfjäril** (*Melitaea didyma*), **veronikanätfjäril** (*Mellicta britomartis*), **gråbrun slåttergräsfjäril** (*Hyponphele lycaon*) och **ockralövmätare** (*Idaea ochrata*). Bastardsvärmarna i Polen vållade oss huvudbry. Snarlika arter som **klubb-sprötad bastardsvärmare** (*Zygaena minos*) och *Z. purpuralis* flög här tillsammans med enstaka *Z. loti*.



Zygaena loti från Puzosza Knyzsyńska i östra Polen. Foto: A. Brattström.

Efter att vädret ånyo försämrats drog vi vidare – för första gången med ganska välfyllda burkar. Nu hägrade McDonaids i Białyostok. I staden släppte vi även av "fågelmannen" som fått nog av allt exkurerande och hade bestämt sig för att fortsätta äventyret på egen hand – till en början med tåg mot Warszawa.

Nu var vi sugna på att bege oss till skogen som omger Białowiecki nationalpark. När vi kommit fram till samhället Białowieża och skulle börja

rekognosera inför kvällens ljusfångst satte det naturligtvis igång att regna. Vi tillbringade natten i skydd av några gamla bokar intill en väg strax norr om den lilla byn Budy. Det ihärdiga regnet till trots fände vi ett par lampor. Ett tiotal fjärilar var allt som vågade sig fram. Bland dessa var *Callopietria juvenina* och ett **trapetstecknat jordfly** (*Xestia ditrapezium*) det mest upphetsande. Tre år tidigare hade Anders besökt platsen dagtid tillsammans med Fabian Idensjö och bl a funnit **stor guldvinge** (*Lycaena dispar*) och **alkonblåvinge** (*Maculinea alcon*) längs en liten å alldeles intill.

Regnet öste ner hela natten och nästkommande dag följde vi, i brist på annan sysselsättning, en guidad tur inne i själva nationalparken. I den magnifika gamla skogen såg vi något som av allt att döma måste ha varit en mellanspett som satt på stammen av en flera hundra år gammal lind.

Till vår stora förvåning upphörde faktiskt regnet mot kvällen. Efter en måltid bestående av vildsvinspiroger med diverse tillbehör drog vi åter till skogs. Ett engelskt-polskt par som var på semester i området hade fascinerats så till den milda grad av vår hobby att de bad om att få följa med ut på nattfångst.

Vi återvände till samma plats som kvällen innan. Allt var dock genomsurt till följd av regnet och förutsättningarna blev knappast bättre av att det dessutom hade klarnat upp framåt skymningen. Bland de få fjärilar som var på vingarna denna afton var de mest intressanta **lönngördelmätare** (*Cyclophora annularia*) och **punkterad lav-**

spinnare (*Pelosia muscerda*). Våra gäster var trots det minimala utbytet överväldigade och fotograferade i stort sett allt som rörde sig, däribland en gigantisk korsspindel som satt på ett broräcke i närheten.

På blommor och annan växtlighet kunde vi dagen efter, längs en nedlagd järnväg vid Białowieża insamla en för resan helt ny art – bastardsvärmaren *Zygaena carniolica*. Här fanns det även gott om **dansk guldvinge** (*Lycaena tityrus*) och i vegetationen slaghåvades även några exemplar av **smygstekellik glasvinge** (*Bembecia ichneumoniformis*).

Trotta på det alljämt tvivelaktiga vädret begav vi oss åter mot Białyostok. Vid ett kort stopp i Makówka c:a 2 km söder om Narew fick Markus sänär fatt på en förbipasserande **segelfjäril** (*Phicclides podalirius*). Här som på så många andra håll flög **grönfläckig kålfjäril** (*Pontia daplidice*) och **dansk guldvinge** (*Lycaena tityrus*).

Efter diverse matinköp i Białyostok siktade vi på att lysa vid den sandhed som vi hade besökt ett par dagar tidigare. Det enda märkvärdiga med den här dagen var väl egentligen att det inte hade regnat någonting alls, så glada i hågen styrde vi mot lokalen. Vid horisonten började plötsligt mörka moln torna upp sig. Strax efter vår ankomst så fullkomligt öste regnet ner. Henrik m fl försökte göra det bästa av situationen genom att ta en välbehövlig dusch i de intensiva skurarna.

Regnet till trots monterade vi upp de redan genomblöta lakanen. Trots vädret kom det flera för resan nya arter. Säkerligen var det den stäppart-

ade lokalen som bidrog till detta. Fjärilar som noterades var, förutom **svartpunkterad lövmätare** (*Scopula nigropunctata*), **svartfläckat glansfly** (*Pseudeustrotia candidula*) och **askgrå lavspinnare** (*Eilema griseola*), även arter som *Narraga fasciolaria*, *Chersotis andereggi* och lansettvingen *Symira nervosa* samt diverse lavspinnare.

Nästa dag fick vi äntligen chansen att i fullt solsken samla fjärilar på hedmarkerna. **Violett pärlemorfjäril** (*Clossiana dia*) förekom talrikt inom ett begränsat område i utkanten av heden. Andra arter som påträffades var **stor dagsvärmare** (*Macroglossum stellatarum*), **kattunvislare** (*Pyrgus alveus*), **grönfläckig kålfjäril** (*Pontia daplidice*), **dansk guldvinge** (*Lycaena tityrus*) samt **stor violett guldvinge** (*Lycaena alciphron*). Trots att vädret nu verkade bli allt bättre hade vi redan föregående dag beslutat oss för att köra hemåt och redan ordnat med färjetjeter per telefon.

Längs vägen mot Gdańsk stannade vi på några platser som såg trevliga ut. På torra marker norr om Ostrołęka fångades flera **grönaktiga knölfly** (*Heliothis virescens*). Ett stopp utanför Szczytno (försök uttala det den som kan!) gav efter några minuters intensivt "gråbobankande" ett femtontal små/halvvuxna larver av **malörtskapuschongflyet** (*Cucullia artemisiae*).

Utmed huvudvägen från Warszawa syntes några unga kvinnor som uppenbarligen ville annat än att bara lifa.

Sista lysnatten tillbringades i ett vassområde innanför östersjökusten norr om Elbląg. Vid sidan av alla **gräselefanter** (*Euthrix potatoria*) noterades

arter som *Archanara neurica*, **igelknoppsrörfly** (*Archanara sparganii*) och **vitpunkterat gräsfly** (*Mythimna albipuncta*). Dessutom lockade lamporna ett antal människor i olika åldrar. Dessa ställde dock inte till med några som helst problem, utan var bara nyfikna och en aning förvånade över vad som försiggick. Senare under natten förflyttade vi oss via Gdańsk till hamnen i Gdynia där vi vilade ut i bilen några timmar.

Så var det då dags att lämna Polen. Retfullt nog var vädret nu bättre än någon gång tidigare under resan. Inne på biljettkontoret dök ett välbekant ansikte upp i kön. Det var "fågelmannen" som även han var på hemfärd efter att ha tröttnat på Warszawas nattliv. Innan vi kunde köra ombord på färjan ville den polska tullen studera bilens underrede med hjälp av en stor spegel. Till deras stora besvikelse fann de endast någon tullpersonal varit det minsta intresserad att titta på vår packning bestående av elverk och annan "suspekt" utrustning. De enda frågor angående bagaget vi fick under resan var

Faktaruta

- Mobiltelefonerna hade bra täckning/mottagning under hela resan.
- Bensinen var billig. Från drygt 5 kr/l i Baltikum till knappt 7 kr/l i Polen.
- Vägstandarden var överlag bra. Bäst var vägarna i delar av Litauen och Polen.
- Färjan, inklusive fem personer, Stockholm – Tallinn kostade drygt 2000 kr
- Färjan, inklusive fem personer, Gdynia – Karlskrona kostade omkring 1000 kr
- Totalt körde vi cirka 225 mil.
- Någon brottslighet eller liknande problem råkade vi aldrig ut för.
- Kortsvansad blåvinge borde finnas i Sverige!

ifall det rörde sig om personliga tillhörigheter eller ej. Om svaret på frågan var 'Ja', tycktes all vidare kontroll vara överflödig.

Sammanfattning

Trots allt regnande hade vi fått med oss en hel del spännande fjärilar hem. Dessutom hade vi fått se flera vackra och intressanta delar av våra grannländer i öst. Det är inte utan att man funderar över vad resultatet skulle ha blivit om vi hade haft lite mer tur med vädret. Hur som helst kan vi konstatera att det i dessa länder finns mycket att upptäcka för den naturintresserade. Framförallt är det kanske det "ålderdomliga" och extensivt brukade landskapet som tillsammans med ett mer kontinentalt klimat gör skillnaden så stor mot Sverige. Resan gav definitivt mersmak, men nästa gång gäller det nog att invänta "ryssvärmen" först!

Tack

Clas Källander och Nils Ryrholm tackas för hjälp med artbestämningar. Dave Karlsson har hjälpt till och givit synpunkter på texten.

Tabell 1. Anmärkningsvärda storfjärilsarter som noterades under hela utlandsvistelsen (25 juli – 1 augusti 2000). Arter som följs av en stjärna är påträffade vid en tidigare resa i början av juni. Arterna är sorterade i bokstavsordning efter det latinska namnet.

Svenskt namn	Artnamn	Svenskt namn	Artnamn
Brungult nässel fly	<i>Abrostola triplasia</i>	Segelfjäril	<i>Iphicides podalirius</i>
Spjutalfon fly	<i>Acronicta cuspis</i>	Mindre träfjäril	<i>Lamellocossus terebra</i>
Skägglavmätare	<i>Alois jubata</i>	Förgyllt metallfly	<i>Lamprotes c-aureum</i>
Stor skimmerfjäril	<i>Apatura iris</i>	Stor lavspinnare	<i>Lithosia quadra</i>
Kartfjäril	<i>Araschnia levana</i>	Stor violett guldvinge	<i>Lycæna alciphron</i>
-	<i>Archanara neurica</i>	Dansk guldvinge	<i>Lycæna tityrus</i>
Igelknoppsrörfly	<i>Archanara sparganii</i>	Dropplecknat metallfly	<i>Macdunnoughia confusa</i>
Trubbvingad pärlmorfjäril	<i>Argyrotaenia laodice</i>	Stor dagsvärmare	<i>Macroglossum stellatarum</i>
Smygstekellik glasvinge	<i>Bembecia ichneumoniformis</i>	Fläckig nätfjäril	<i>Melitæa didyma</i>
Torvfly	<i>Calamia tridens</i>	Veronikanätfjäril	<i>Meliccia bifomaris</i>
-	<i>Caloptilia juvenina</i>	Vitpunkterat gräsfly	<i>Mythimna albipuncta</i>
-	<i>Chersotis andereggi</i>	-	<i>Narraga fascioloria</i>
Violett pärlmorfjäril	<i>Clossiana dia</i>	Asplandvinge	<i>Notodontia torva</i>
Darrgräsfjäril	<i>Coenonympha glycerion</i>	Solfly*	<i>Panameria tenebrata*</i>
Brun gräsfjäril*	<i>Coenonympha hero*</i>	Svart poppelglasvinge	<i>Paranthrene tabaniformis</i>
Ljusgut höfjäril	<i>Colias hyale</i>	Mnemosynefjäril*	<i>Parnassius mnemosyno*</i>
Fjällspinnare	<i>Cosmotriche lobulina</i>	Punkterad lavspinnare	<i>Pelosia muscarda</i>
Ryskt bandfly	<i>Cryptocala chardnyi</i>	Grönfläckig kålfjäril	<i>Pontia daplicæ</i>
Malörtskapuschongfly	<i>Cucullia artemisiæ</i>	Svartfläckigt knöfly	<i>Protoschinia scutosa</i>
Löngördelmätare	<i>Cyclophora annularia</i>	Svartfläckat glansfly	<i>Pseudeustrota candidula</i>
-	<i>Dasychira selenitica?</i>	Pantermätare*	<i>Pseudopanthera maculata*</i>
Blomers mätare	<i>Discotilia blomeri</i>	Kattunvislare	<i>Pyrgus alveus</i>
Askgrå lavspinnare	<i>Eilema griseola</i>	Svartpunkterad lövmätare	<i>Scopula nigropunctata</i>
Åkervindely	<i>Emmelia trabealis</i>	Pryddig lövmätare	<i>Scopula ornata</i>
Gult ordensfly	<i>Ephesia fulminea</i>	Stor borstspinnare	<i>Setina irrorella</i>
Mjöfly	<i>Eublemma minutata</i>	-	<i>Symira nervosa</i>
Orangebandad parkmätare	<i>Eulithis pyropata</i>	Björksnabbinge	<i>Thecla betulæ</i>
Gräselefant	<i>Euthrix potatoria</i>	Stor tätelsmygare	<i>Thymelicus sylvestris</i>
Kortsvansad blåvinge	<i>Everes argiades</i>	Trapetstecknat jordfly	<i>Xestia clitrapezium</i>
Rostfärgad bladspinnare	<i>Gastropacha quercifolia</i>	-	<i>Zygaena camiolica</i>
Grönaktigt knöfly	<i>Heliothis virescens</i>	-	<i>Zygaena loti?</i>
Gråbrun slättergräsfjäril	<i>Hyponephele lycæna</i>	Klubbspötad bastardsvärmare	<i>Zygaena minos?</i>
Ockralövmätare	<i>Idæa ochrata</i>	Tunnvingad bastardsvärmare	<i>Zygaena purpuræis?</i>

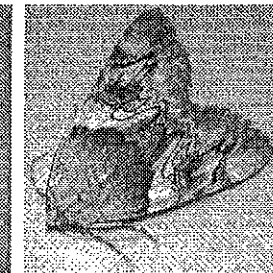
Fler bilder från Baltikum och Polen.



Clossiana dia, Polen.



T. sylvestris, Polen.



Ephesia fulminea, Litauen.

Foto: Anders Brattström.

Förf:s adresser: Anders Brattström, Stallvägen 9:208, 352 52 VÄXJÖ
Markus Franzén, Trädgårdsgatan 25, 590 31 BORENSBERG

Preparering av insektslarver – ett försvinnande intresse?

MATS LINDEBORG

Med risk att låta som en gammal patetisk gubbe har jag en känsla av att larvpreparering främst hör äldre samlare till. I alla fall kommer jag inte på någon i närmaste bekantskapskretsen som ägnar sig åt denna syssla. Tyvärr föregår jag inte själv med gott exempel, åtminstone inte under de senaste 10 åren. Det är synd, för larverna är inte sällan minst lika spektakulära som de vuxna individerna.

För vissa grupper eller arter är imagon så svårångad att man är hänvisad till att leta larverna för att kläcka fram "den nya arten" som man ju faktiskt får i det ögonblick man hittar larven. Majoriteten (däribland jag själv) syns dock anse att endast imagon är arten och att denna ska markera artrutan. Men är det meningen att bara kläcka fram den vuxna individen och glömma bort den larv som man efter enträgna sökanden på blad och i ved var beredd att bryta mot allemansrätten för? Visst är spinnarlarven något att vila ögonen på och att preparera en vedlevande larv och montera tillbaka den i angreppet är riktigt snyggt. Tro mig!

En liten renässans för denna syssla skulle inte skada. Trots att min erfarenhet av larvpreparering är klart bristfällig ska jag dela med mig av de kunskaper jag har. Artikeln är inriktad på fjärilslarver, men metoderna är sannolikt lämpliga för de flesta

insektgrupperna, både för larver och ibland även vuxna individer.

Metoder

Man kan förvara larverna genom att konservera dem i sprit. Mitt personliga omdöme är att det är en nödlösning eftersom jag inte kan påstå att något "oformligt föremål" i små rör, innehållande en gulbrun vätska, är särskilt "stilrent" i en samling, om jag så får säga. Men ok, bättre än ingenting!

Om man nu bestämt sig för att preparera larver uppkommer problem om man hittar dem under resor. Då kan man använda sig av "Carls lösning" (Palm 1968, Skou 1986) för avlivning och förvaring av larver om så behövs. De kan ligga i lösningen flera månader, dock minst ett dygn. Jag vet tyvärr inte om metoderna bortsett från torrpreparering av larver (se nedan) lämpar sig för denna blandning. Receptet är på en halv liter (akta fingrarna):

96 % alkohol	170 cm ³
40 % formalin	60 cm ³
Isättika	20 cm ³
Destillerat vatten	250 cm ³

Isättikan ska tillsättas sist, omedelbart före användandet. Hållbarhet minst ett år.

Blåsning av larver

Den verkligt "klassiska" metoden är blåsning av larver (Nordström et al.

1941). Avlivning av larven kan ske i de vanliga giftburkarna men också i sprit. Med rakblad eller dylikt skär man ett litet snitt i larvens yttersta bakspets. Med ett runt föremål, ex. blyertspenna, tömmer man kroppsinnehållet genom att rulla pennan mot bakkroppsspetsen så att innehållet töms ut genom snittet. Börja från bakkroppen och arbeta sedan in mot huvudet. Börjar man för långt in är det risk att skinnet spricker. Dra samtidigt kroppen framåt så att innehållet inte sölar ned skinnet. När en tömd "ballong" är allt som återstår av larven trär man in ett halmstrå genom snittet. För att strået inte ska glida av kan man knyta sytråd längst bak på larvskinnet över strået.

I de äldre anvisningarna kopplades en gummipumpansordning till halmstrået för att blåsa upp larven. En injektions-spruta av större modell, ev. med kanyl fungerar också bra. Den uppblåsta larven torkas sedan över värme. Dels med en spritlampa där man håller larven över en trefot med finmaskigt nät (för att inte sveda larven), men jag har använt värmen från en vanlig spisplatta med gott resultat. När larven är hård och håller formen är den klar. Huvudet ska inte gå att trycka in (ta det försiktigt). Slutar man för tidigt med torkningen skrumplar larven.

Jag har även blåst honor av de större säckspinnarna (*Pachytelia*, *Canephora* etc) vilket var möjligt men svårt då deras hud är otroligt tunn och lätt att skada

Nackdelen med blåsmetoden är att larverna kan få ett stelt onaturligt utseende (raka som pinnar). Detta ska kunna avhjälpas med att hålla larven böjd i

önskad ställning under torkningen med hjälp av en pincett. Färgen, främst hos nakna larver, kan vara svår att behålla. Detta gäller dock mer eller mindre allmänt vid larvpreparering. Blåsta larver är också ganska sköra men det gäller å andra sidan allt vårt preparerade material.

Preparering med silikonlim

En metod som ligger i tiden (Mäntylä 1989). Här följer vi dagens kvinnomode och fyller upp de små älsklingsarna med silikon, i vårt fall av den typ av silikonlim/pasta som finns i vissa butiker.

Avlivning och tömning sker enligt föregående. Tubspetsen förs in genom snittet och larven fylls sakta men säkert upp med limmet. För att inte fylla upp skinnet med luft kan man sticka några hål med nål i nackskinnet. När larven är färdigfylld kan man lägga den mot ett underlag, ex. skumplast och med hjälp av nålar längs kroppen på utsidan fixera larven i en önskad ställning medan limmet torkar. Medelstora till stora hårlösa larver ska bibehålla färgegenskaperna bra beroende på pastavalet. Jag har preparerat en *Clostera anachoreta*-larv med bra resultat. Larverna blir stabila och lätthanterliga i samlingen.

Torrpreparering med sprit

Latmaskens älsklingsmetod. Man behöver bara flytta larverna från ena badet till det andra under några dagar. Larverna avlivs i kokande vatten. Där får de ligga några minuter så att äggviteämnena stelnar. Form och färg bibehålls bättre då. Därefter ska larven

ligga minst ett dygn i vardera av följande bad: alkohol 40 % (kan slopas med larver från Carls lösning), 60 %, 80 % och sist ren alkohol. Därefter lika delar xylen och ren alkohol och slutligen ren xylen. Man kan även lägga den kokta larven direkt i ren sprit 2-3 dagar och därefter i ren xylen ytterligare några dagar (Skou 1989). Larverna kan vara sköra så var försiktig. En annan nackdel är att de har en tendens att skrumplna eller sjunka in på delar av kroppen. Det kan möjligen bero på att de inte kokats tillräckligt. Bästa resultatet ska erhållas med larver i sista stadiet innan förpuppning när de är rika på äggvita och har tömt maginnehållet.

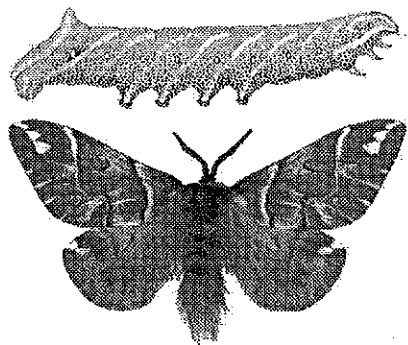
Jag har inte provat något sätt att få önskad kroppsställning med den här metoden. En tanke vore att böja till en ståltråd i rätt ställning och sedan binda fast larven vid denna innan man lägger den i badet.

Frystorkning

Den kanske i flera avseenden bästa prepareringsmetoden. Är man inte lycklig ägare av eller har tillgång till en frystork fungerar hemmafrysens utmärkt. Kräver dock tålamod – 1 månad i frystork eller minst ett år i vanlig frys (Niels Ryrholm pers. medd.). Larverna avlivs (helst innan de är fullvuxna) och monterar i en ask där man kan fixera dem med nålar på skumplast i önskad ställning. När larverna är frusna kan man snabbt ta ut dem och sticka några hål i skinnet och snabbt in i frysen igen. Då torkar de fortare. Vill man få det riktigt snyggt kan man ta blad från värdväxten och frystorka det

separat. Man monterar sedan larv och blad tillsammans när de är klara.

En annan metod (Wikars 2000) är att placera larverna i en tätslutande burk och täcka botten med ett centimeterlager blågel (köps på apotek/kemilab). I denna metod anges torktid från några veckor upp till ett par månader beroende på storlek. Blågelen fuktas ur genom att hettas upp i en öppen kast-rull och ändrar då färg från rosa (fuktigt) till blått (torrt), varefter den kan återanvändas. Frystorkning ska vara lämplig för de flesta larver (och många imagines). Problemet med färgen kvarstår dock främst hos larver med grönt blodpigment t.ex. svärmare som gulnar. Andra, som t.ex. skäck *Endromis versicolora*, har inte det problemet.



Larv av skäckspinnare *Endromis versicolora* och imago ♂ (Sm. Nybro Vackerstätt, 1993).

Slutord

Jag hoppas att läsaren fått insikter i larvprepareringens konst och det nya ansiktet samlingen kan få med nya medlemmar i lådorna. Kom ihåg att använda den egna fantasin och förbättra metoderna, vilket säkert kan göras i det oändliga.

Slutligen vill jag rikta ett stort tack råd angående frystorkning av larver, till Niels Ryrholm, Uppsala, som den enda av ovanstående metoder jag bidragit med värdefulla uppgifter och hittills inte provat.

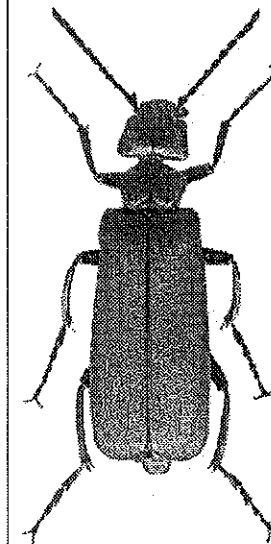
Litteratur

- ☞ *Mäntylä, K.* 1989. Silikonipastan käyttö toukkien täyttämisesä. *Baptria* 14(2): 32-33. –Lepidopterologiska sällskapet i Finland.
- ☞ *Nordström, F., Wahlgren, E., Tullgren, A.* 1941. Svenska Fjärilar. –Nordisk Familjeboks Förlags AB, Stockholm.
- ☞ *Palm, T.* 1968. Om konservering av skalbaggs-larver. –Opuscula Entomologica XXXIII: 64-68.
- ☞ *Skou, P.* 1986. Sommerfugle som hobby. –Forlaget Stavnsager ApS.
- ☞ *Wikars, L.* 2000. Entomologens tips. Frystorka mjuka insekter hemma. –Ent. Tidskr. 121: 45. Sveriges Entomologiska Förening.

Förf:s adress: Dackegatan 3, 392 44 KALMAR



SydOstBaggen



Lytta vesicatoria (L.), spansk fluga, 9–21 mm. Tillhör familjen Meloidae, oljebaggar. Det vackert smaragdgröna djuret är trots namnet en skalbagge. Den hittas numera endast sporadiskt på Öland, där den för ett halvsekel sedan var betydligt vanligare. Den söker sig särskilt till syren och ask. I övriga Sverige funnen på bl a Ven i Skåne.

Arten har ett mycket intressant levnadssätt. Som larv parasiterar den på solitära bin under markytan. Larverna gräver sig aktivt fram till bona till skillnad från sina släktingar majbaggarna, *Meloe* spp, vars larver (triunguliner) klättrar upp i blommor och häktar tag i värddjuret för att följa med till binas yngelkammare.

Den spanska flugan innehåller giftet cantharidin och pulveriserade baggar fanns på apoteken för att säljas som vätskedrivande medel. I äldre tider användes den spanska flugan också som afrodisaka, men huruvida baggen hade den förväntade effekten är väl tveksamt.

Den avbildade spanska flugan slag-hävades 1983 på Öland, Bredinge. Foto: Bengt Andersson.

Webbsidor om insekter

BENGT ANDERSSON

Allra först en ändring av texten i förra LUCANUS. Jag noterade vår nya adress till Föreningen SydOstEntomologernas webbsida:

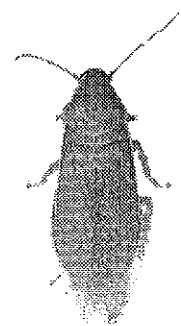
www.bom.hik.se/~fsoe

där [bom.hik](http://bom.hik.se) i själva verket står för 'Biologi och Miljövetenskap, Höskolan i Kalmar' och inget annat!

I detta nummer kommer jag att koncentrera mig på webbsidor om ordningen kackerlackor, Blattodea.

Invandrare

Orsaken till ämnet i detta nummer är en kackerlacka som jag fick av personalen i en grönsaksavdelning på ett varuhus i Nybro. Djuret hade följt med bananer från Puerto Rico. Det levde nu förpassat in i en plastburk och var vackert ljusgrönt, 25 mm.



Den gröna Panchlora nivea (Linnaeus).

Vid frågan om det kunde vara en kackerlacka, tröstade jag flickan med att det inte fanns några gröna sådana.

En skannerbild på djuret skickades till Roy Danielsson, Lund, som snabbt svarade att kackerlackan hette *Panchlora nivea* (L.). Där fick jag!

När jag sökte efter bilder på nätet upptäckte jag en uppsjö av webbsidor som handlade om kackerlackor! Den aktuella arten kallas kubansk kackerlacka eller grön kackerlacka, den enda gröna arten av alla. Mitt exemplar var en hona i maximal storlek.

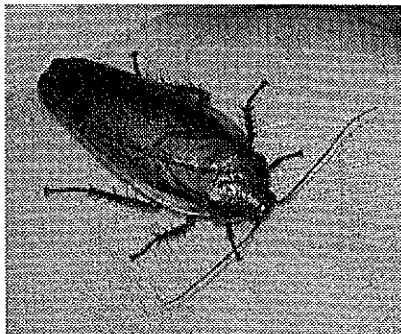
Orsaken till att Linné kallade arten *nivea*, som har med 'snö' att göra, beror troligen på att den ljusgröna färgen på typexemplaret var blekt av tidens tand, vilket gröna färger tenderar att göra.

KACKERLACKOR

➤ www.bio.umass.edu/biology/kunkel/cockroach.html

The Cockroach Home Page

En perfekt startsida för presumtiva kackerlackvänner. Här finns det mesta: Systematik, bilder, om uppfödning, varför kackerlackorna är lämpliga favoritdjur, massor av länkar mm. Egentligen den enda webbsida som behövs!



Madeira-kackerlacka
Rhypharobia (Leucophaea) maderae.

➤ www.cet.com/~wfb/spider/roaches.htm

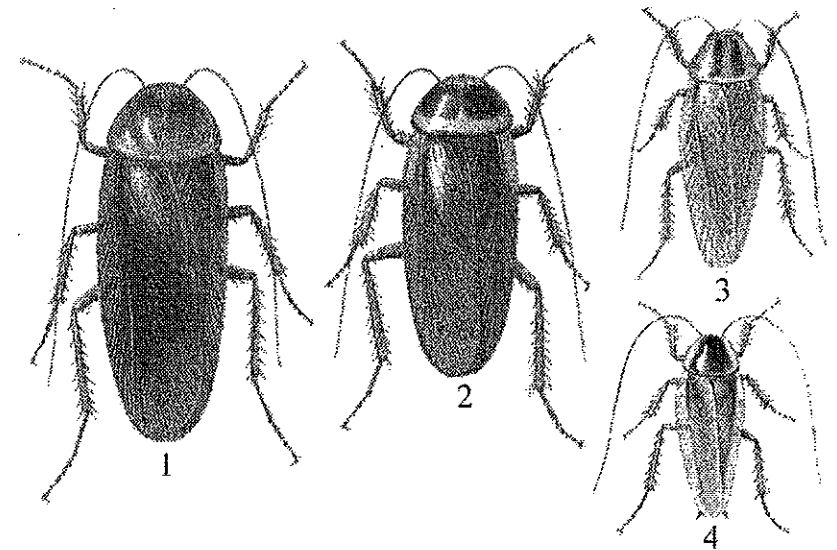
Cockroach Information

En något mindre sida men mycket användbar. Korta notiser om intressanta arter i världen, bl a om Trinidads jättekackerlacka (*Blaberus gigantea*), 10 cm!

➤ www.angelfire.com/oh2/Roaches/

Allpet Roaches – Blattodea Rearing

Om uppfödning av kackerlackor. Bilder på vanliga arter. Den gröna kubanska *Panchlora nivea* finns med i vinjetten!



Några kackerlackor som kan ses i Sverige.

1. Amerikansk kackerlacka *Periplaneta americana*. Införd från Afrika(!) till bagerier, växthus.
2. Australisk kackerlacka *Periplaneta australasiae*. Lever som *P. americana*.
3. Tysk kackerlacka *Blattella germanica*. I bagerier och liknande lokaler. Även soplippar.
4. Skogskackerlacka *Ectobius lapponicus*. Den enda inhemska kackerlackan i Sverige. Vanlig.

Fotnot. Det svenska namnet 'kackerlacka' kommer från tyskan. Namnet är troligen en ljudhärmande beteckning för ljudet som uppkommer då man trampar sönder djuret. Engelskans

cockroach och spanskans *cucaracha* har också samma härstamning.

Djuren har dessutom en egen signaturmelodi, den kända latinamerikanska danslåten *la Cucaracha*!

Förf:s adress: Borgvägen 10, 382 45 NYBRO

Skalbaggsfobi – finns det?

BENGT ANDERSSON

Fobier av allehanda slag dyker upp i media då och då. Ofta känner man inte igen det främmande ordet. En fullt riktig beteckning för en fobi ska vara av grekiskt ursprung. Ordet *fobi* är grekiskt och därför ska förstavelsen till detta ord också vara grekisk. Många medicinska beteckningar av diverse fobier bryter mot detta genom att använda latinska prefix.

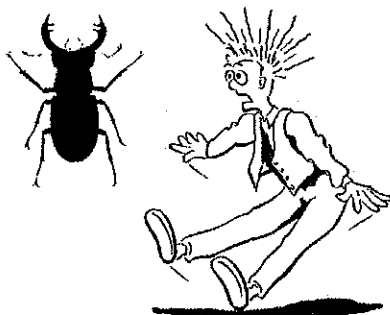
Allt värt att veta om fobier finns på hemsidan www.phobialist.com, vilken är väl värd ett besök. Det går att söka efter namnen på fobierna i bokstavsordning eller efter vad rädslan framkallas av, också i bokstavsordning.

Skalbaggsfobi?

Vid undersökning av svaret på rubrikens fråga visar det sig att någon fobi för skalbaggar inte existerar. Detsamma gäller för exempelvis dagfjärilar och lärare(!).

Nedan har jag listat några olika fobier som kan vara av intresse för oss entomologer. Jag kunde dock inte låta bli att ta med några av allmänt intresse, som t ex 'Rädsla för vackra kvinnor', 'Rädsla för svärnor' och 'Rädsla för skägg'!

Hoppas att du ska hitta några bra namn till dina rädslor. Och hittar du inte något som passar får du väl hitta på en beteckning själv. Lycka till!



Lucanofobi - rädsla för ekoxar, finns inte!

Ablutofobi - att tvätta sig	Arachnofobi - spindlar	Gamofobi - äktenskap
Acarofobi - insekter som orsakar klåda	Aritmofobi - siffror	Isopterofobi - insekter som äter trä
Agorafobi - öppna platser	Aurorafobi - norrsken	Mottefobi - nattfjärilar (flyn!)
Agriozofobi - vilda djur	Caligynefobi - vackra kvinnor	Ornitofobi - fåglar
Allurofobi - katter	Cyberfobi - datorer	Pediculofobi - löss
Alektorofobi - kycklingar	Dentofobi - tandläkare	Penterafobi - svärnor
Alliumfobi - vitlök	Didaskaleinofobi - att gå i skolan	Pogonofobi - skägg
Amaxofobi - att åka bil	Entomofobi - insekter	Socerafobi - svärföräldrar
Androfobi - män	Ergofobi - arbete	Spheksosfobi - getingar
Apifobi - bin		Triskadefakofobi - talet 13

"The oldest and strongest emotion of mankind is fear." — H. P. Lovecraft

Förf:s adress: Borgvägen 10. 382 45 NYBRO

Landskapsinsekt — Skåne Bokskogslöpare *Carabus intricatus* Linnaeus

Bokskogslöparen är en av våra största och vackraste jordlöpare (25-38 mm). Kroppsformen är påfallande långsträckt och tillplattad med smal halssköld och långsmalt utdraget huvud; även ben och antenner är mycket långa och slanka. Färgen är svart med starkt blå metallglans på halssköld och täckvingar; de sistnämnda har en grov skulptur, bestående av i längsraden ordnade korn.

Bokskogslöparen beskrevs av Linné år 1761, och det vetenskapliga namnet *intricatus* syftar på det invecklade mönstret på täckvingarna. Linné uppgav bokskogslöparen från Sverige utan närmare lokalangivelse, men eftersom den sedan under nästan två sekler ej återfanns, var det många som tvivlade på riktigheten i denna uppgift. Våren 1942 påträffades den emellertid vid Forsakar nära Degeberga, och några år senare även vid Stenshuvud. Den är fortfarande endast känd från dessa två områden. Den fridlystes redan 1942 i Kristianstads län och är sedan 1 januari 2000 fridlyst i hela landet.

Närmast finns arten i Danmark, där den har minskat under senare tid och

Text: Håkan Ljungberg.

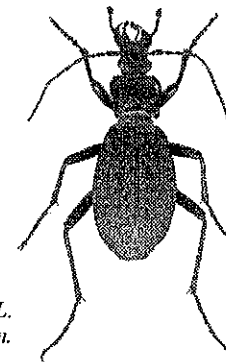
Publicerat med tillstånd av Sveriges Entomologiska Förening. Övriga landskapsinsekter med bilder på SEF:s hemsida www.sef.nu

☞ Forslund, M. (red.), Forshed, N. (teckn.). 2000. *Sveriges landskapsinsekter*. –Entomologiska föreningen i Stockholm. Stockholm.

nu endast finns kvar på några få lokaler. Också i Mellaneuropa är den en utrotningshotad art, som står upptagen på rödlistor i de flesta länder.

I Sverige är bokskogslöparen knuten till bokskogsraviner med ett tjockt förnalager, där den både som larv och som fullvuxen lever av bl.a. sniglar och fjärilslarver. Den klättrar gärna upp på trädstammar i sin jakt efter bytesdjur. På våren äger parning och äggläggning rum, och larven har sin tillväxtperiod under sommaren. Den fullbildade skalbaggen kläcks på hösten, och övervintrar under mossa eller lös bark på stubbar och lågor samt i murken ved, och är mest aktiv under hösten och våren. Det är främst under dessa perioder som man med lite tur kan få syn på denna sällsynta skalbagge. Den är nattaktiv och håller sig på dagen gömd under stockar och stenar. Liksom flera andra stora jordlöpare saknar bokskogslöparen flygförmåga.

Trots att arten är mycket sällsynt är den en bra representant för den Skånska bokskogen och därför en passande landskapsinsekt för Skåne.



*Hona av bokskogslöparen Carabus intricatus L.
Foto (scanningteknik): Bengt Andersson.*

Insekterna var först! (5)

BENGT ANDERSSON

Husdjur



Människan har under sin tid på Jorden tämjat några djurarter att användas som lastdjur, sällskapsdjur eller som föda. De vanligaste husdjuren är kor, hästar, grisar, höns, hundar och katter. Insekter höll emellertid husdjur mycket tidigare än vi. Ett sådant förhållande finns hos vissa myror och larverna till blåvingar (fjärilsfamiljen Lycaenidae). Larverna är försedda med speciella körtlar som producerar ett ämne som attraherar myrorna, vilka därför tar in larverna i myrsamhället. Dessutom har larverna körtlar som försörjer myrorna med en söt vätska som myrorna tycker om att

äta. I gengäld skyddar myrorna blåvingelarverna mot insektspredatorer. Samma händelseförlopp förekommer hos myror och skalbaggar (Andersson 1997).

Bland myrorna finns flera exempel på 'husdjur'. Det mest kända är väl myrornas mjölkande av bladlöss. På sommaren kan vissa lövträd hysa oerhörda mängder stackmyror av släktet *Fomica* i lövverket. Myrorna stimulerar med hjälp av antennerna bladlössen att avge sockerhaltig spillning, energidryck, som myrorna slickar i sig. Orsaken till att myrorna avger socker genom exkretionsorganen är att de suger i

sig ett stort överskott av socker för att kunna få i sig tillräckligt med proteiner som finns hos växterna i små koncentrationer.

Hos en sköldlusart, *Trabutina mannipara* (Ehrenberg) (Coccoid-*ea*), är de sockerhaltiga exkrementerna tidvis så rikliga att de samlas in till föda inte bara av insekter utan också av människor. Detta tros vara

det *manna från himlen* som är omnämnt i Bibeln.

Några myror har sina sockerproducerande husdjur inneboende. Jag har iakttagit bladlöss under stenar hos grästorvmyra *Tetramorium caespitum*, som ju dessutom har andra husdjur (kortvingen *Chennium bituberculatum*) (Andersson 1996).

Referenser

- ☐ Akre, R. D., Paulson, G. S. & Catts, E. P. 1992. Insects did it 1ST. ISBN: 0877705178.
- ☐ Andersson, B. 1996. *Chennium bituberculatum* – en öländsk exklusivitet. –Lucanus p 4-5. Föreningen SydOstEntomologerna, Kalmar.
- ☐ Andersson, B. 1997. Myrgäster bland skalbaggar. –Lucanus p 47-54. Föreningen SydOstEntomologerna, Kalmar.

FÄLTKURS MED NATURVÅRDSINRIKTNING
INSEKTER PÅ GOTLAND

9 – 15 juli 2001

Hur kan insekterna utnyttjas i naturvården?

Det finns närmare 30 gånger så många ryggradslösa djur som ryggradsdjur i vårt land. Av dem är en överväldigande majoritet insekter. Insekterna har fått en allt större betydelse inom naturvårdsarbetet särskilt när man tänker på 'biologisk mångfald', men även som signalarter och indikatorarter.

KURSIÑNEHÄLL: Kursen är tänkt att ge en allmän orientering om insekternas utifrån deras levnadssätt och betydelse för naturvården. I mån av tid kan vi också ta upp insekternas systematik och morfologi samt hur man ihogar, exarinerar och preparerar dem. Gotlands sämst i fråga om insekter kommer naturligtvis att betonas under kursen. Tiden ägnas främst åt dagsexkursioner till olika intressanta platser på Gotland samt föreläsningar, nattfångst och ev. preparationsarbete. Kursen avslutas med en tvådagarsexcursion till Stora Karlsö.

KURSLIEDNING: Håkan Elmquist och Lars Imby
FÖRFRÅGAN: Tel. 0159-125 95 08-38 57 76



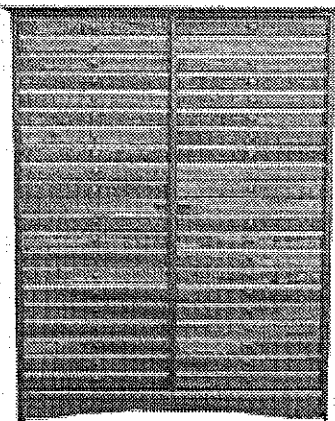
GOTLANDS LÄNS FOLKHÖGSKOLA, 620 12 HEMSE, TEL. 0498 - 20 36 59

Annon

NATURSKÅPET

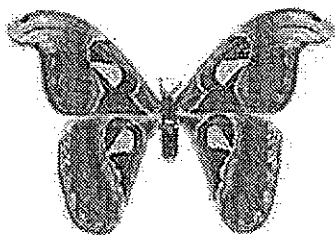
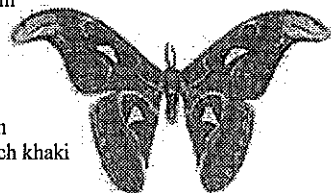
INSEKTSSKÅP, SAMLARSKÅP

Handgjorda skåp med glasade dörrar innehållande 40 lådor i formatet 40 x 50 x 5,6 cm som standardutförande. Lådorna är dubbelspantade för maximal täthet. Skåpet tillverkas i önskat träslag eller målas i passande lasyr. Spegeldörrar görs på beställning.



ENTOMOLOGISKT MATERIEL

Insektsnålar	Svarta	000-5 38 mm, nr 7 52 mm
	Blanka	000-5 38 mm, nr 7 52 mm
Microstift	Blanka	0,15-12 mm
	Blanka	0,20-12 mm
Spännbrädor		1-10
Microbrädor		1-3
Pergaminpapper	40 m/rulle	Ø 10, 15, 20, 30, 40 mm
Konvolut	Trekantiga	50 x 50 mm
	Trekantiga	70 x 70 mm
	Trekantiga	90 x 90 mm
	Trekantiga	120 x 120 mm
Hävringar	4-delade	Ø 30, 35, 40 och 50 cm
Hävpåsar passande till ovanst. hävringar:	Vit, svart, mörkgrön och khaki	
Hävskافت	Laminat	70 cm fast längd
	Laminat	24-50 cm
	Laminat	24-76 cm
	Laminat	24-89 cm
	Laminat	24-115 cm
	Laminat	43-80 cm
	Laminat	43-115 cm
	Laminat	43-150 cm
	Laminat	43-185 cm
	Laminat	43-220 cm
	Laminat	110-330 cm
	Laminat	110-440 cm
	Laminat	110-550 cm
Duraluminium läsbar i valfri längd		33-70 cm
		65-140 cm
Namnetiketter	Macro & Micro Norden	
	Macro Dagfjärilar Europa	
	Skalbaggar Sverige	
Plastazote	10 mm vit	1000 x 1500 mm
Samlarlådor		40 x 50 cm
Monterade fjärilar		2 st/låda



Skicka gärna ett mail till mig: sten-a.andersson@telia.com
Ring eller faxa på ☎ 0485-565 440
© A&P Design 1999



Manuskript

Skicka manuskriptet till redaktören helst via e-post. Det kan också ligga på diskett, både PC och Mac. Om Mac, ta kontakt med redaktören först.

Du är alltid välkommen att ta kontakt med redaktören för att diskutera Ditt manuskript. Studera gärna artiklarna i detta häfte för att få uppslag om disposition och ämnen. Tänk på att just dina entomologiska erfarenheter är unika och låt därför oss andra ta del av dessa.

Gör slag i saken:

Bli medarbetare i **LUCANUS!**

be@n E-post: bean@mbox305.swipnet.se

Redaktör

INNEHÅLL

- 1 *Lindeborg, M.* Fjärilsfynden i SydOst 2000
- 12 *Bild - Monark *Danaus plexippus* (L.)*
- 13 *Ottvall, R.* Ölands södra udde - en "hotspot" för vinddrivna trollsländor
- 16 *Brattström, A., Franzén, M.* Ett fjärilsäventyr i österled sommaren 2000
- 26 *Lindeborg, M.* Preparering av insektslarver - ett försvinnande intresse?
- 29 *SydOstBaggen - Spansk fluga *Lytta vesicatoria* (L.)*
- 30 *Andersson, B.* Webbssidor om insekter
- 32 *Andersson, B.* Skalbaggsfobi - finns det?
- 33 *Landskapsinsekt - Skåne: Bokskogslöpare *Carabus intricatus* L.*
- 34 *Andersson, B.* Insekterna var först! — Husdjur
- 35 *Annon's - Fältkurs på Gotland*
- 36 *Annon's - Insektsskåp & Entomologiskt material*



CITATET

Om människan spottar på jorden spottar hon på sig själv. Det vet vi. Marken hör inte människan till, människan hör till marken. Människan är inte Livets väv, hon är endast en tråd av den. Vad hon gör åt den väven gör hon också åt sig själv. — Indianhövdingen Seattle vid ett tal riktat till den vite mannen 1851.

Redan för så länge sedan fanns de som såg vad som hände med miljön, ändå...