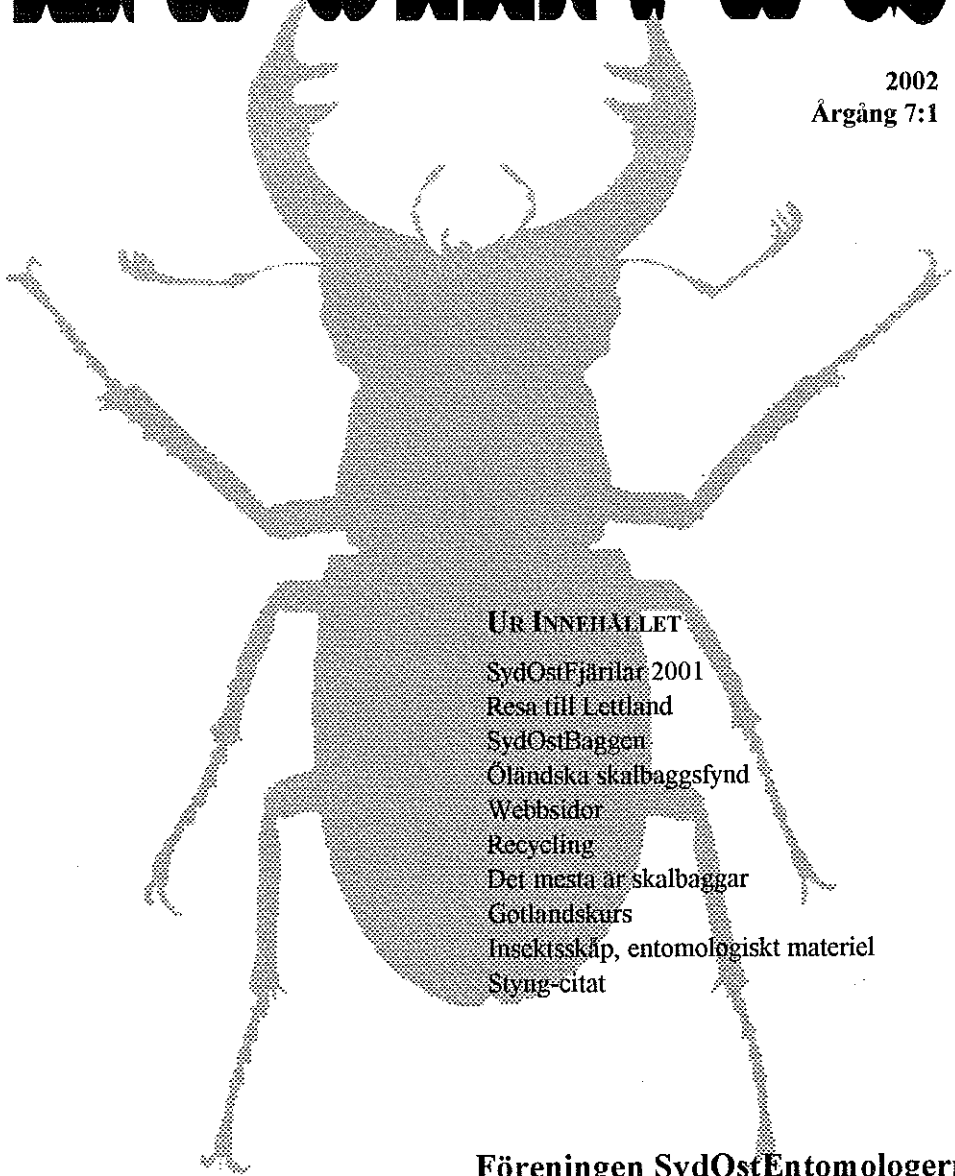


LUCANOS

FSOE

2002
Årgång 7:1



UR INNEHÅLLET

SydÖstFjärilar 2001

Resa till Lettland

SydÖstBaggen

Öländska skalbaggsfynd

Webbsidor

Recycling

Det mesta är skalbaggar

Gotlandskurs

Insektsskåp, entomologiskt materiel

Styng-citat

Föreningen SydÖstEntomologerna

LUCANUS är FSOE:s medlemshäfte med planerad utgivning 2 ggr/år, vår och höst. Innehållet handlar om insekter och kan vara rapporter, artiklar, reseberättelser etc.

Utgivare: Föreningen SydOstEntomologerna. Föreningen grundades i Kalmar den 18 januari 1996 och är ansluten till Sveriges Entomologiska Förening (SEF). Föreningens målsättning är att utgöra en resurs i entomologiska frågor till gagn för organisationer, myndigheter etc, att bredda intresset för entomologi genom att knyta kontakter med andra föreningar och naturintresserade, att anordna sammankomster, exkursioner, kurser, inventeringar och att öka kunskapen om entomologin i sydöstra Sverige.

Medlemsavgift. För närvarande 60 kr/år (30 kr för ungdom upp till 25 år och 10 kr för familjemedlem). Medlemmar utanför Sverige uppmanas ta kontakt med kassören (adress nedan) innan inbetalning görs. Medlemskap erhålls genom inbetalning på **pg 17 04 51-9**. Uppge namn, adress, telefon, e-postadress samt specialintresse på blanketten. I medlemsavgiften ingår prenumerationen av medlemshäftet **LUCANUS**.

Ordförande	Anders Brattström, Stallvägen 9:208, 352 52 VÄXJÖ ☎ 0470-728 067. E-post: anders.brattstrom@spray.se
Vice ordförande	Per-Eric Betzholtz, Trollvägen 11, 386 96 FÄRJESTADEN ☎ 0485-386 64. E-post: per-eric.betzholtz@hik.se
Sekreterare	Niklas Franc, Timmermansg. 42 B, 392 36 KALMAR ☎ 0480-214 64. E-post: niklas.franc@zool.gu.se
Kassör	Håkan Lundkvist, Frösslunda 3080, 382 62 MÖRBYLÅNGA ☎ 0485-440 83. E-post: hakan.lundkvist@telia.com
Ledamot	Mats Lindeborg, Dackegatan 3, 392 44 KALMAR ☎ 0480-288 24. E-post: matslindeborg@hotmail.com
Ledamot	Fredrik Persson, Kungsgårdsvägen 3 B, 392 37 KALMAR ☎ 0480-274 21. E-post: nossrepkirderf@swipnet.se
Redaktör	Bengt Andersson, Borgvägen 10, 382 45 NYBRO ☎ 0481-142 15. E-post: bean2@telia.com
Distributör	Håkan Lundkvist, se ovan.

*Omslagsbilden visar ekoxe **Lucanus cervus L.**, som är en del av FSOE:s logotyp. Ekoxen är en karakteristisk skalbagge för sydöstra Sverige. Tyvärr har den under de senaste decennierna minskat i antal av okända orsaker, men då och då har man turen att få se den i våra trakter. Ekoxen är nu fridlyst i Sverige sedan 1 januari 2000.*

Fjärilsfynden i Sydost 2001

MATS LINDEBORG

Detta är den sjunde årsrapporten av föregående säsons sammanställda fynd från Blekinge, Småland och Öland. Sammanställningen är upplagd enligt den inrapporteringslista som medlemmarna förhoppningsvis fick som utskick under 2001. Som vanligt inleds rapporten med landskapsfynd följt av migranter, intressanta fynd och partiell andragenerationsdjur. Rapportörerna listas med respektive zootaxkod i slutet. Systematik och nomenklatur följer den nya reviderade Catalogus och arterna är försedda med svenska namn. Små- och storfjärilar hålls dock åtskilda från varandra i denna rapport. Rödlistade arter markeras med fetstil och respektive hotkategori (Gärdenfors 2000). Fridlysta arter markeras med §.

Jag vill slutligen tacka alla rapportörer för bidragen till rapporten och samtidigt påminna om att nästa säsons rapporter bör inkomma senast slutet av januari 2003. Lycka till med fångståret 2002.

Väder, fenologi och migrationer under 2001

Liksom säsongen 2000 tycktes det som att samlarna även var något missnöjda med 2001 års säsong. Den något magra flygningen får nog förklaras som en effekt av vädermässigt sämre säsonger de senaste åren. Egentligen kanske vädret varit tämligen " normalt " under senare år men de tropiska nätter som vi upplevde på mitten av 1990-talet vände

vi oss kanske lite för mycket vid. Man kan ju inte jämföra nätter med 14° med dem som ligger på drygt 20° C.

Flera samlare tycks legat lite lågt under 2001 men som ni kan läsa från rapporten visar flera fynd att mycket fortfarande finns att göra, även på en sådan välfrekventerad plats som Öland. Nyfynd av expanderande arter visar också att regionens fauna knappast har någon tendens att stagnera så det lär bli många spännande fynd under kommande säsonger.

Januari var åtminstone längs kusten och på Öland mer eller mindre snöfri men med tämligen normala vintertemperaturer. Det alternerade mellan mycket kallt och mycket milt under vintern, främst i februari som också hade mest snö. Lite snö kom även i början på mars. Våren såg ut att starta i början på mars, men så kom kylan tillbaka med högtrycksbetonat väder under resten av månaden med ett fåtal plusgrader på dagen och långt under noll på nätterna. Första observerade storfjärilen blev **Svartprickigt plattfly**, *Conistra rubiginosa* på Öland i Arontorp 6/1 och den första kläckta **Svartbandad frostmätare**, *Agriopsis leucophaearia* i Kalmar 14/2 (BZZS). Som första observerade småfjärilen (utomhus) kan nämnas **Längstreckad höstmal**, *Ypsolopha ustella* i Kalmar 8/1 (LTSS).

Skiftet mars/april inleddes med milt väder, men kylan slog åter till under så

gott som hela april. Detta medförde att övervintrarnas närvaro uteblev helt och kläckningen av värdjur bromsades upp. Sälgflynas högflygning hamnade därför i skiftet april/maj. Maj var något soligare men nätterna var kyliga och inte blev det bättre i juni som var sval med en del regn. Slutet av juni bjöd på mer värme, sedan blev det åter svalare för att sedan komma med ytterligare en värmebölja i slutet på juli. Värmen var dock ganska högtrycksbetonad så några större migrationer upplevdes inte under sommaren. Hösten blev mycket mild med migration spridd ända fram till början av november. Kylan kom tidigt och ganska abrupt denna vinter och sista rapporterade arten blev **allmän frostfjäril**, *Operophtera brumata* 6.12 (BZZS).

NY FÖR LANDET

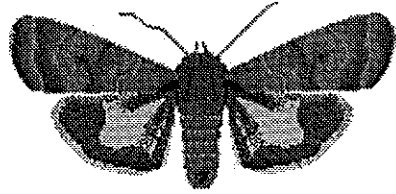
Cnephasia alticolana. Öl Möckelmossen i slutet av juni (SVNS). Denna art, som tillhör en grupp svårutskilda vecklare, flyger eventuellt mot slutet av juni medan de närliggande vanliga arterna *communana* och *stephensiana* flyger tidigare på försommaren respektive i juli. Flygtiderna överlappar sannolikt varandra. Den nya arten är närmast känd från Finland och alla Östersjöländerna, dock ej från Danmark.

NYA LANDSKAPSFYND

Blekinge

Myrstäckmal, *Myrmecozela ochraceella*. Listerby, Lindö 1♀ skymningshåvad i vasstrandkant 9.7 (BEFS).

Rödbrunt bandfly, *Noctua interjecta*. Norje 1 ex. på upplyst vägg 10.8 (B.G.L). Har denna expanderande art nått våra trakter nu?



Rödbrunt bandfly *Noctua interjecta*.

Småland

Guldfläckpraktmal, *Decantha borkhause-nii*. NT. Ålem, Vitesten 9.7 (BÅBS, KSMS).
Dubbelbandad gräsmineral, *Elachista bifasciella*. Jönköping, Dumme mosse (100 m V om västkanten) 2.7 (BÅBS).

Myntesäckmal, *Coleophora albitarsella* Ålem, Vitsten 28.6 (BÅBS).

Strandtågsäckmal, *Coleophora maritimella*. Kalmar, Svinö 1♂ och 10♀♀ 19.7 och 24.7 (BÅBS).

Gul dunörtbrokmal, *Mompha ochraceella*. Kalmar, Nyhemskullen 1 ex. 8.7 (LTSS).

Hampflockelvecklare, *Cochylidia rupicola* Torslunda, Tveta 23.VI (första fyndet). Funna invid en naturlig bäck med massor av *Eupatorium*, *Iris*, etc. (BÅBS).

Mindre fältmalörtrotvecklare, *Cochylidia moguntiana*. Kalmar, Nyhemskullen 1 ex. på ljus 5.8 (LTSS).

Gulaktig grävecklare, *Cnephasia longana*. Kalmar, Nyhemskullen 1 ex. på ljus 21.7 (LTSS).

Helbandad videknoppvecklare, *Apotomis infida*. Bäckebo, Grytsjön 1 ex. 6.7 (OLBS).

Guldgult krislemott, *Ebulea crocealis*. Kalmar, Nyhemskullen 1 ex. på ljus 6.7 (LTSS).

Öland

Skarpringad stjärnblomsäckmal, *Coleophora solitariella*. NT. Runsbäck, 1 ex. på ljus 16.7 (LTSS).

Försummad stävmal, *Filatima incomptella*. Torslunda, Tveta 23.VI (samma kärrmark som för *rupicola*) (BÅBS).

Sudetiskt ugglemott, *Eudonia sudetica*. Böda sand 2 exx. på ljus 26.7 (LTSS).

Askträfly, *Litophane semibrunnea*. Öl, Ås Näsby 1 ex. i betesfälla 17-23.10 (BZZS). Se även Per-Erics artikel i detta häfte.

MIGRANTER

Lövkrattmott, *Endotricha flammealis*. Öl Runsbäck 1 ex. på ljus 29.7 (LTSS).

Molnigt tistelkorgmott, *Homoeosoma nebulella*. Sm Döderhult, Em 22.9 (KSMS), Öl Dörby 2 exx. 21.9 (IMBS, KAHS).

Immigrantgräsmott, *Euchromius ocella*. Öl Runsbäck 1 ex. 28.9 (LTSS).

Vandrarängsmott, *Udea ferrugalis*. Aldrig någonsin har så många exemplar påträffats i landet av denna art. I vår region har dock Öland fullständigt dominerat fynden.

Bl Ysane 1♂ 24.9 (BEFS), Sm Nybro 22.9, 23.9, 1.10 och 13.10 (KSMS), Västervik Borgö 1 ex. 23.9, 1 ex. 1.10, 1 ex. 1-13.10 (EFAS), Öl N. Möckleby, Dörby sammanlagt ca 90 exx. 16.9 - 3.11. Här kan nämnas 46 exx. 22.9 (EQTS, IMBS, KAHS, LGÖS), 7 exx. 23.9, 13 exx. 30.9 (KAHS), Runsbäck ca 30 exx. sista halvan av september, Sm Kalmar, Nyhemskullen 1 ex. 23.9 (LTSS), Öl, Lilla Frö 2 exx. 23.9 (KDVS, GUSS), 5 exx. i ljus-/betesfällor sydöstra Öland 20-25.9, observation dagtid av 1 ex. i S. Kvinneby, 1 ex. Beijershamn 21.9 respektive 22.9, 8 exx. i betesfällor sydöstra Öland 26-30.9, 1 ex. Beijershamn 7.10, 2 exx. Arontorp 8.10. 2 exx. i betesfällor sydöstra Öland 4-10.10 samt 2 exx. Näsby 4-10.10. 1 ex. Beijershamn 12.10. 2 exx. Näsby 11-16.10, 1 ex. betesfälla S. Kvinneby 11-16.10, 1 ex. Beijershamn 16.10 respektive 19.10 (BZZS).

Betmott, *Udea sticticalis*. 17.9 hade något hänt under natten (dvs migration!). Både *N. noctuella* och *U. sticticalis* kunde i åtskilliga exx. stötas upp dagtid. Följande period gav höga antal, främst på Öland (*sticticalis* dock långt ifrån lika vanlig som *noctuella*). Antalen avtog i skiftet september-oktober.

Majsmott, *Ostrinia nubilalis*. Bl Listerby, Smalasund 1♂ 8.7, Sölvesborg, Sölve grustag 1♀ 19.7 (BEFS), Öl Arontorp 2 exx. mitten

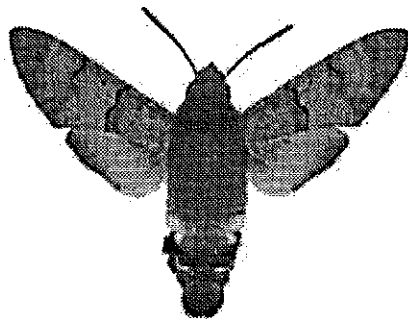
juni, 3 exx. 28.6 samt 2 exx. Lenstad 28.6 (BZZS), Runsbäck, 1♂ 16.6, flera exx. 30.6 (LTSS).

Vitt sydmott, *Palpita vitrealis*. Öl Runsbäck 1 ex. på ljus 7.10 (LTSS), S, Kvinneby 1 ex. i betesfälla 11-16.10 (BZZS), Dörby 1 ex. 22.9 (EQTS, IMBS, KAHS, LGÖS), 1 ex. 9-12.10 (KAHS).

Nattflymott, *Nomophila noctuella*. Öl Runsbäck 1 ex. 26.8 (LTSS). I september och långt in i oktober mycket frekvent i regionen, främst på Öland. I Bl Mjällby, Hällevik och Sillnäs observerades arten dock endast 6.10 (BEFS).

Åkervindesvärmare, *Agrius convolvuli*. Sm Nybro 11.9 (KSMS), Gullabo, Troxhult 1 ex. 25.9 och Söderåkra, Bergkvara 1 ex. hittad död i skottkärra 27.9 (IFÖS), Öl Gårdby 1 ex. flygande i lucernfält dagtid (KDVS), Lilla Frö 1 ex. 23.9 (KDVS, GUSS), Skarpa Alby 1 ex. 2.9 (JMLS), N. Möckleby, Dörby 16 exx. 20.8 - 5.10 (KAHS) därav 7 exx. 22.9 (EQTS, IMBS, KAHS, LGÖS), Runsbäck 1 ex. 21.9 och 1 ex. 28.9 (LTSS), 1 ex. Beijershamn 18 respektive 20.9, 1 ex. Näsby 26.8-3.9 samt 1 ex. Näsby 14-20.9 (BZZS).

Stor dagsvärmare, *Macroglossum stellatarum*. Öl N. Möckleby, Dörby observation på tobaksblomma 3.7, observation 21.9 (KAHS), Ölands Skogsby, folkhögskolan 1 ex. obs. på petunia 25.9 (Pav Johansson enl BZZS), Lilla Frö 1 ex. hävat på såpnejlika 7.8 (E.K), 1 ex. på såpnejlika 17.8 (KDVS), Halltorp 1 ex. 6.9 (ARNS).



Stor dagsvärmare *Macroglossum stellatarum*.

Amiral, *Vanessa atalanta*. Extremt tidigt fynd Öl Lilla Frö 6.4 (E.K.). Bl Rödeby, Bäckhagen 1 ex. 21.7 (HEYS), Sm Emmaboda 1 ex. 30.6 (IFÖS), Kalmar, Nyhemskullen 8.7 (LTSS). Mycket av arten under hösten, sist rapporterad Öl, Arontorp 25.10 (BZZS) och östra Öland 26.10-3.11 (KAHS).

Tistelfjäril, *Vanessa cardui*. Öl Haga Park 1 ex. 24.7 och Karlevistenen 1 ex. 1.10 (BZZS), Algutsrum 1 ex. 29.6, Runsbäck 1 ex. 10.8 (LTSS).

Trubbingad pärlmorfjäril, *Argynnis laodice*. Eventuellt observerades en ♂ av denna art på Öl i Borgholm 20.7. Under 20 minuter flög den på och omkring blommande parkstånds *Senecio sarracenis* i en trädgård. Fjärilen identifierades på framvingeform och teckning, men tyvärr skyntades endast undersidan (SJNS).

Vandrarefältmätare, *Orthonama obstipata*. Sm Nybro 21.9 (KSMS), Öl Bejershamn 1 ex. 24.8 (KDVS).

Springkornfältmätare, *Xanthorhoe birivata*. Öl Lenstad 1 ex. på ljus 8.7 (LTSS). Femte exemplaret från Öland.

Mångstreckad fältmätare, *Costaconvexa polygrammata*. VU. Sm Nybro 23.9 (KSMS).

Tallprocessionspinnare, *Thaumetopoea pinivora*. NT. Sm Kalmar, Nyhemskullen 1 ex. på ljus 28.7 (LTSS), Öl N. Möckleby, Dörby 1 ex. 23-26.7 (KAHS).

Dropptecknat metallfly, *Macdunnoughia confusa*. Sm Kalmar, Nyhemskullen 1 ex. 18.9 (LTSS), Öl Lilla Frö 1 ex. 23.9 (GUSS, KDVS), Dörby 1 ex. 16-20.9, 1 ex. 23.9 (KAHS).

Gammalfly, *Autographa gamma*. Sm Långsjö, Karsamåla flera ex. 10.6 och 1 ex. 3.7 (IFÖS), Växjö 2 ex. 12.6 (PMUS), Kalmar, Nyhemskullen 1 ex. 16.6 (LTSS). I övrigt vanlig under hösten.

Brungult nässel fly, *Abrostola triplasia*. NT. Sm Västervik, Borgö flera ex. i juli (EFAS), Kalmar, Nyhemskullen 1 ex. 8.7 och 1 ex. 15.7 samt Öl Runsbäck 1 ex. 29.7 (LTSS), Dörby 1 ex. 29.7, 1 ex. 19.8, 1 ex. 5-7.9 (KAHS), 1 ex. Arontorp 21.7, 1 ex. Bejershamn 30.7, 1 ex. Åby Sandstapp 8.8, 2 ex.

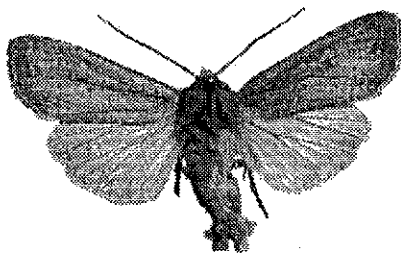
Näsby 16-22.8, 2 ex. Näsby 26.8-3.9, 2 ex. Näsby 4-12.9 (BZZS). Fynd av *triplasia* brukar överensstämma med övrig migration så tills motsatsen bevisats utgår vi från att arten är migrant.

Svartfläckt glansfly, *Pseudeustrotia candidula*. DD. Öl, Gillberga 2 ex. 18.7 (LÖVS), Halltorp 1 ex. 20.7 (ARNS).

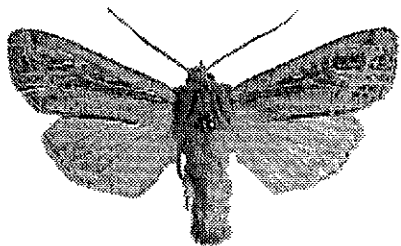
Smalvingat lövfly, *Spodoptera exigua*. Öl Bejershamn 1 ex. 24.9 (BZZS), Dörby 1 ex. 16-20.9 (KAHS), Runsbäck 1 ex. 22.9 (LTSS).

Tandfly, *Phlogophora meticulosa*. Sm Nybro 1 ex. 17.7 (JMLS), Kalmar, Nyhemskullen 1 ex. 8.7 (LTSS), Nybro 12.7 (KSMS), Öl Bejershamn 1 ex. 29.7 (BZZS), Gillberga 1 ex. 25.7 (LÖVS). Mycket frekvent under senhösten.

Zollikofers nattfly, *Luperina zollikoferi*. Öl Dörby 1 ex. (f. *internigrata*) på ljus 23.9 och Bjärby 1 ex. i betesfälla 24-28.9 (KAHS), Runsbäck 1 ex. (f. *internigrata*) på ljus 23.9 och Bröttorpsören 1 ex. i betesfälla 23-28.9 (LTSS).



Zollikofers nattfly *Luperina zollikoferi*.



Zollikofers nattfly *Luperina zollikoferi*, den något mörkare formen *internigrata*.

Foto: Mats Lindeborg.

Vitpunkterat gräsfly, *Mythimna albipuncta*. Öl Ottenbylund 1 ex. 18-24.8 (KAHS).

Violettgrått bandfly, *Noctua janthina*. Öl Dörby 1 ex. 11.8, Ottenbylund 1 ex. 18-24.8 (KAHS).

Vittfotsjordfly, *Peridroma saucia*. Öl Runsten, Bjärby 1 ex. 6 - 12.10, Ottenbylund 1 ex. 15 - 19.10, N. Möckleby, Blälinge 1 ex. 4-10.11 och 26.10 - 4.11 (KAHS), S. Kvinneby 1 ex. i betesfälla 17-23.10 (BZZS).

Havsstrandjordfly, *Agrotis ripae*. Öl Runsbäck 1 ex. på ljus 15.7 (LTSS).

Kommajordfly, *Agrotis ipsilon*. Öl Runsbäck 29.7 (LTSS), Gårdby 1 ex. 15.8 (PMUS). Även denna i flertal exx. under hösten.

Bredvingad sälgfotsläpare, *Nycteola asiatica*. Öl Arontorp 1 ex. 24.9, 1 ex betesfälla S. Kvinneby 20-25.9 (BZZS), Dörby 2 exx. 22-23.9 (IMBS, KAHS).

SMÅFJÄRILAR, Microlepidoptera

Tvåbandad rosendvärgmal, *Stigmella centifoliella*. Öl Torslunda, Arontorp kläckta från minor på *Rosa* sp. i en nyponodling. Även ett ex. från Glömminge, Ytterör kläcktes fram. Mina av detta ex. hittades på *Rosa rugosa* invid en mindre sandstrand (BÅBS), Arontorp minor i september (KSMS).

Mörk rönndvärgmal, *Stigmella nylandriella*. Sm Nybro minor i juli (KSMS).

Benanderdvärgmal, *Stigmella benanderella*. Öl Möckelmossen 29.7 (KSMS).

Större ekbarkdvärgmal, *Ectoedemia longicaudella*. Sm Bäckebo, Millemåla 24.7, Ålem, Vitesten 9.7 (KSMS).

Brunkragad ekdvärgmal, *Ectoedemia subbimaculella*. Två exx. med svart istället för ljust huvud (mellankropp) fångade på Öl Böda, Hagudden 28.6 respektive Thujareservatet 29.6 (OLBS). Dessa skulle kunna tillhöra arten *heringi* som ej är påträffad i landet. Arterna som tyvärr är svåra att skilja från varandra, både utseendemässigt och genom genitalier, är lättast att identifiera på minorna. Båda arterna lever på ek (*Quercus*).

Bäckbrämsmeantennmal, *Cauchas rufimitrella*. Öl Runsbäck flera exx. slutet skiftet juli-augusti (LTSS).

Myrstackmal, *Myrmecozela ochraceella*. Sm Bäckebo, Millemåla 15.7 (KSMS).

Piommonlavmal, *Stenoptinea cyaneimarmorella*. NT. Öl Böda sand ett par exx. hävade i gryningen 25.7 (LTSS).

Tiggarsvampmal, *Agnathosia mendicella*. NT. Sm Bäckebo, Grytsjön 1 ex. 6.7 (OLBS).

Svartvit svampmal, *Nemapogon nigrabella*. NT. Sm Kalmar, Nyhemskullen 1 ex. 4.8 (LTSS), Öl Lenstad 1 ♀ 29.7 (BÅBS, KSMS).

Klädmal, *Tineola bisselliella*. NT. Sm Kalmar, Nyhemskullen 1 ex. i ljusfälla 8.7 (LTSS)

Hälträdsvampmal, *Tiaxomasia caprimulgella*. EN. BI Sölvesborg obs av 4 exx. i hål-träd 19.7 (BEFS).

Kantfläckbomal, *Monopis monachella*. BI Torhamn 1 ex. 25.8 (BEFS).

Smultronskäckmal, *Tinagma perdicella*. Sm Kalmar, Nyhemskullen flera exx. i juni (LTSS), Bäckebo, Millemåla 25.6 (KSMS).

Vickerstyltmal, *Parectopa ononidis*. Sm Bäckebo, Millemåla 25.6 (KSMS).

Svavelstyltmal, *Povolnya leucapemella*. Sm Ålem, Vitesten 9.7 (BÅBS).

Glasbjörkvikbladmal, *Parornix traugotti*. NT. Sm Ålem, Vitesten en ♀ 28.6 (BÅBS).

Krypvideguldmal, *Phyllonorycter quinqueguttella*. Öl Möckelmossen 29.7 (KSMS).

Björkvesslemal, *Atemelia torquatella*. Sm Ålem, Vitesten flera exx. 28.6 (BÅBS).

Kärrenapsmal, *Eidophasia messingiella*. Sm Kalmar, Nyhemskullen 1 ex. 8.7 och Konungaryd några exx. på ljus 8.7 (LTSS).

Igelknoppmal, *Orthotaelia sparganella*. BI Sölvesborg, Siesjö några exx. 26.7 (BEFS).

Aghakmal, *Glyphipterix schoenicolella*. NT. Öl Böda, Hagudden 1 ex. 28.6, Torslunda, Högalund 1 ex. 2.7 (OLBS).

Harrispuckelmal, *Leucoptera spartifoliella*. Sm Kalmar, Nyhemskullen 1 ex. på ljus 6.7 (LTSS).

Lungörtsorgmal, *Ethmia quadrillecta*. NT. Öi Lenstad 2 exx. 1.7 (OLBS), 2 exx. på ljus 8.7 (LTSS).

Slånruddmal, *Luquetia lobella*. Sm Kalmar, Nyhemskullen 1 ex. 26 och 1 ex. 27.6 (LTSS).

Vattenmärkeplattmal, *Agonopterix yeatiana*. Öi Torslunda, Tveta (BÅBS).

Hårflökeplattmal, *Depressaria chaerophylli*. NT. Öi Runsbäck 1 ex. 4.5 (LTSS).

Renfanepplattmal, *Depressaria emeritella*. Sm Kalmar, Nyhemskullen 1 ex. 3.5 (LTSS).

Kalkgräsminerarmal, *Cosmiotes stabilella*. NT. Sm Kalmar, Svinö 19.7 (BÅBS, KSMS) och 24.7 (BÅBS), Ryssby, Lillö 20.7 (KSMS).

Skarp tryminerarmal, *Perittia herrichiella*. Öi N. Möckleby, Bostorps borg 10.6 (KSMS).

Bergmynteminerarmal, *Stephensia brunnicella*. NT. Sm Bäckebo, Millemåla 24.6 (KSMS).

Lundskaftingminerarmal, *Elachista gangabella*. NT. Öi Lenstad 1 ex. hävat på *Brachypodium sylvaticum* 8.7 (LTSS).

Kärrgräsminerarmal, *Elachista pomerana*. Sm Ålem, Vitesten 9.7 (KSMS).

Halvögongräsminerarmal, *Elachista subocellea*. Öi Lenstad 1 ♂ 29.7 (BÅBS, KSMS).

Apelmärgmal, *Blastodacna atra*. Sm Ålem, Vitesten 1 ex. 5.7 (OLBS).

Mållkorthuvudmal, *Scythris limbella*. Sm Nybro 16.8 (KSMS).

Jungfrulinpraktmal, *Hypercallia citrinalis*. NT. Öi Lenstad flera exx. 8.7 (LTSS).



Jungfrulinpraktmal, Hypercallia citrinalis.

Gråbinkesäckmal, *Coleophora squamosella*. Öi Lenstad 1 ex. på ljus 8.7 (LTSS).

Vitbröstad brokmal, *Mompha propinquella*. NT. Öi Råpplinge alvar 1 ex. på ljus 20.7 (LTSS), Lenstad 1 ♀ på ljus 29.7 (BÅBS, KSMS).

Mindre getaplebrokmal, *Sorhagenia rhamniiella*. Öi Lenstad 29.7 (KSMS).

Humlefransmal, *Cosmopterix zieglerella*. Öi Köping, Hörninge 21.7 (BÅBS, KSMS).

Gullvivedysterimal, *Monochroa servella*. Sm Ålem, Vitesten 9.7 (KSMS).

Motfläckdysterimal, *Monochroa elongella*. Sm Ryssby, Lillö 20.7 och Svinö 20.7 (KSMS).

Hästschräppedysterimal, *Monochroa palustrella*. Öi Råpplinge alvar 1 ex. på ljus 20.7 (LTSS).

Gullfläckbladkantmal, *Teleiodes flavimaculata*. DD. Öi, Böda, Thujareservatet 1 ex. 29.6 (OLBS).

Solvändebladkantmal, *Teleiodes sequax*. Sm Ålem, Linjelund 1 ex. 5.7 (OLBS).

Granskogsstämval, *Chionodes luctuella*. Öi Högsrum, Rönnerum 1 ex. 30.6 (OLBS).

Ignorerad stämval, *Chionodes ignorantella*. DD. Sm Kalmar, Nyhemskullen 1 ex på ljus 30.6 (LTSS).

Saltmållesmästämval, *Scrobipalpa nitentella*. Sm Kalmar, Svinö 19.7 (KSMS).

Glasörtsmästämval, *Scrobipalpa salinella*. VU. Öi Södviken 21.7 (BÅBS, KSMS).

Havssältingsmästämval, *Scrobipalpa stangei*. Sm Ryssby, Lillö 20.7 (KSMS).

Såpörtmal, *Caryocolum petryi*. NT. Öi Möckelmossen 15.8 (KSMS).

Mindre buskstjärnblommal, *Caryocolum huebneri*. Öi Runsbäck flera exx. på ljus 29.7 (LTSS).

Åkta malörtskottvecklare, *Cochylimorpha woliniana*. VU. Öi Råpplinge alvar, några exx. 20.7 (LTSS).

Skogssallatblommvecklare, *Phalonidia gilvicomana*. Sm Konungaryd 1 ex. på ljus 30.6 (LTSS).

Olvonvårvecklare, *Acleris schalleriana*. Öi Algutsrum, Törnboten 1 ♂ 13.10.1996 (LTSS). Ytterligare ett ex. har framkommit efter det att arten anmäldes ny för Öland 1997 (Lindeborg 1998).

Mindre gulläckgrävecklare, *Eana derivana*. Sm Bäckebo, Millemåla 15 och 24.7 (KSMS).

Vitblinkgranvecklare, *Epinotia pygmaeana*. Bl Rödeby, Sofielund vid Binnaregölen 6 exx. 2.5 samt svärmingar av arten de närmaste dagarna i omgivningarna och Inglatorp (HEYS).

Sallatsfrövecklare, *Eucosma conterminana*. Öl Råpplinge alvar, mycket allmän 20.7 (LTSS).

Större tistelstjälkvecklare, *Epiblema scutulana*. Sm Kristvalla, Kvarnamålen 25.6 (KSMS).

Röllektstjälkvecklare, *Epiblema graphana*. Sm Kalmar, Nyhemskullen 1 ex. på ljus 8.7 (LTSS).

Blek rosenvecklare, *Notocelia rosaeocolana*. NT. Sm Kalmar, Nyhemskullen 2 exx. 20.6 (LTSS).

Backvialvecklare, *Cydia gemmiferana*. VU. Sm Högsby, Valåkra 3 ♀ 25.5 (BEFS).

Hagtornbärvecklare, *Cydia janthinana*. Sm Kalmar, Nyhemskullen 1 ex. 8.7 (LTSS).

Rödguhakad röllekrotvecklare, *Dichrorampha heegerana*. Sm Ryssby, Lillö 20.7 (KSMS).

Gulhakad renfanerotvecklare, *Dichrorampha flavidorsana*. Bl Torhamn, Sandhamn flera exx. 14.7, Sölvesborg, Siesjö 2 exx. 26.7 (BEFS).

Aspraspmal, *Wockia asperipunctella*. Sm Konungaryd 1 ex. på ljus 30.6 (LTSS).

Puktörnefjädermott, *Marasmarcha lunadactyla*. NT. Öl Runsbäck, tämligen vanlig i juli (LTSS).

Sileshårffjädermott, *Buckleria paludum*. Sm Kråksmåla, Jonsbo fly 22.8 (KSMS).

Kungsmyntefjädermott, *Merrifieldia baliodactylus*. NT. Öl Lenstad flera exx. 8.7 (LTSS).

Spetsvingat mossmott, *Synaphe punctalis*. Sm Bäckebo, Grytsjön 1 ex. 26.7 (BZZS, GUSS).

Tvästrimmigt almott, *Cryptoblabes bistri-ga*. Öl Lenstad 1 ex. på ljus 8.7 (LTSS).

Strandärtmott, *Pima boisduvaliella*. Öl Böda sand 1 ex. på ljus 26.7 (LTSS).

Granbarrmott, *Dioryctria schuetzeella*. Sm Ålem, Vitesten 9.7 (KSMS), Kalmar, Nyhemskullen 1 ex. 28.6 och Öl Runsbäck 1 ex. 15.7 (LTSS).

Grått ekbladmott, *Acrobasis sodalella*. NT. Sm Ålem, Vitesten 2 exx. 9.7 (BÅBS, KSMS).

Åkerväddmott, *Kyra cirrigerella*. VU. Öl Arontorp 1 ex. 11.7 (BZZS).

Björkrörmott, *Euzophera fuliginosella*. NT. Sm Bäckebo, Grytsjön 3 exx. 26.7 (BZZS, GUSS), Konungaryd 1 ex. på ljus 30.6 (LTSS), Sm Ålem, Vitesten 1 ex. 5.7 (OLBS), 9.7 (KSMS, BÅBS).

Kortvingat fruktmott, *Ephestia cautella*. Öl Torslunda 1 ex. funnet inomhus i januari (BÅBS).

Skogsgräsmott, *Crambus silvella*. Sm Made-sjö, Sjömaden 20.9 (KSMS).

Svartbrunt gräsmott, *Crambus heringiella*. Sm Millemåla 24.7 (KSMS), Bäckebo, Grytsjön 3 exx. 26.7 (BZZS, GUSS), Öl Råpplinge alvar flera exx. 20.7 (LTSS) och Böda sand flera exx. 26.7 (LTSS).

Pärlgräsgräsmott, *Catoptria margaritella*. Sm Bäckebo, Millemåla 24.7, Kråksmåla, Jonsbo fly 22.8 (KSMS), Grytsjön 1 ex. 26.7 (BZZS, GUSS).

Fläckt myrgräsmott, *Catoptria maculalis*. Sm Kalmar, Nyhemskullen 1 ex. på ljus 26.7 (LTSS). Sannolikt sträck.

Glänsande gräsmott, *Catoptria lythargyrella*. Sm Bäckebo, Grytsjön 1 ex. 26.7 (BZZS, GUSS).

Stort sävmott, *Schoenobius gigantella*. Bl Listerby, Smalasund 1 ♀ 8.7 (BEFS).

Molnbrämat senapsmott, *Evergestis extimalis*. Sm Bäckebo, Grytsjön 1 ex. 26.7 (BZZS, GUSS), Nybro 28.7 (KSMS).

Gördelljusmott, *Pyrausta cingulata*. VU. Öl Byxelkrok vid Neptuni åkrar, många exx. 26.7 (LTSS).

Lansmott, *Perinephela lancealis*. Sm Konungaryd 1 ex. på ljus 30.6 (LTSS). Öl Torslunda, Tveta, allmän (BÅBS). Tidigare endast ett fynd från Öland som dock togs i närheten av denna lokal.

Sidengult ängsmott, *Paratalanta hyalinialis*. VU. Öl Arontorp 1 ex. 11.7 (BZZS).

STORFJÄRILAR, *Macrolepidoptera*

Algsäckspinnare, *Narycia duplicella*. Sm Kalmar, Svinö flera säckar på ek 15.6 (WEDS).

Allmän metallvingesvärmare, *Adscita staites*. NT. Bl Ronneby, Vambåsa norra hagmark 1 ex. 6.7, 1 ex. 21.7 och 1 ex. 30.7 (HEYS), Sm Kalmar, tennisbanorna vid tele-skolan 1.8 (BZZS), Öl Algutsrum, Aledal frekvent 20.7 (LTSS).

Klubbspötad bastardsvärmare, *Zygaena minos*. VU. Sm Bäckebo, Millemåla flera exx. 10.7 (BEFS), Ryssby, Lillö 20.7 (KSMS).

Liten bastardsvärmare, *Zygaena viciae*. NT. Bl Rödeby, Binnaregölen 2 exx. 30.6, Viö, Hultet 2 exx. 3.7, Jämjö, Slättamossen 2 exx. 4.7 och Ronneby, Vambåsa norra hagmark tre exx. 6.7 och 1 ex. 21.7 (HEYS).

Bredbrämrad bastardsvärmare, *Zygaena lonicerae*. NT. Sm Nybro 17.7 (KSMS).

Mindre träfjäril, *Lamellocossus terebra*. NT. Sm Vackerslätt 1 ex. 19.7 (LÖVS, JJAS), Bäckebo, Grytsjön 2 exx. 26.7 (BZZS, GUSS).

Ängsringspinnare, *Malacosoma castrensis*. Sm Bäckebo, Millemåla 24.7 (KSMS).

Gräselefant, *Euthrix potatoria*. Sm Ålem, Vitesten 1 ♂ och 1 ♀ 9.7 (BÅBS, KSMS).

Rostfärgad bladspinnare, *Gastropacha quercifolia*. NT. Sm Bäckebo, Skillerhult 15.7 (SÖKS).

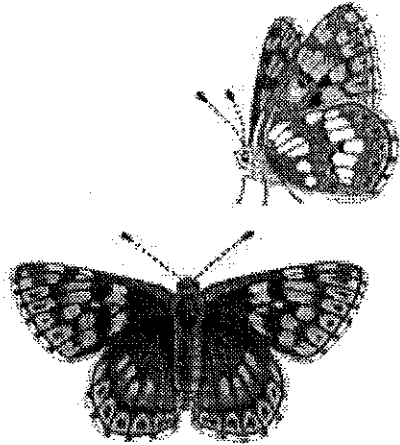
Mjölkörtspinnare, *Lemonia dumi*. NT. Bl Torhamn, Gisslevik 1 ex. 13.10 (BAÖS), Öl Bejershamn 1 ♂ i ljusfälla 14.10 (BZZS).

Svävfluglik dagsvärmare, *Hemaris tityus*. NT. Sm Vackerslätt 1 ex. 24.5 (LÖVS, JJAS), Högsby, Valåkra 1 ♂ 25.5 (BEFS).

Svartfläckig glansmygare, *Carterocephalus silvicola*. Sm Vackerslätt 1 ex. 24.5 (LÖVS, JJAS).

Allmän ängssmygare, *Hesperia comma*. NT. Bl Utälången flera exx. (R.J), Ronneby, Vambåsa norra hagmark 2 exx. 15.8 (HEYS), Öl Möckelmossen 15.8 (KSMS), Arontorp 2 exx. slutet juli (BZZS).

Gullvivefjäril, *Hamearis lucina*. VU. Sm Vackerslätt 6 exx. 24-25.5 (LÖVS, JJAS), Öl Ismantorp 1 ex. 26.5 (LÖVS, JJAS).



Gullvivefjäril *Hamearis lucina*.

Violettkantad guldvinge, *Lycaena hippot-hoe*. Bl Rödeby, Viö Hultet 1 ex. 24.6, Bock-abosjön 3 exx. 24.6 och Fjärdsåla vid Lillån 1 ♂ 3.7 (HEYS), Sm Konungaryd 1 ♀ funnen sittande nattetid (LTSS), Öl Lenstad 1 ♂ 24.6 (LÖVS), Gillberga 1 ♂ 22.7 (LÖVS, JJAS).

Plommonsabbvinge, *Satyrrium pruni*. NT. Bl Ronneby. Vambåsa norra hagmark 1 ex. 6.7 (HEYS), Sm Bäckebo, Skillerhult 1 larv på krikon 22.5 (SÖKS).

Klöverblåvinge, *Glaucopteryx alexis*. NT. Sm Kråksåla, Mjöshylltan 1 ex. 26.5 (BA-ÖS, PFES).

Svartfläckig blåvinge, *Maculinea arion*. VU. §. Öl Arontorp 1 ex. 25.7 (BZZS).

Körsbärsfux, *Nymphalis polychloros*. NT. Bl Rödeby, Bäckhagen 1 ex. 3.5 (HEYS), Sm Söderåkra, Bergkvara 1 ex. 18.7 (IFÖS), Kalmar, Nyhemskullen 1 ex. i april (LTSS).

Ärenprisanätfjäril, *Euphydryas aurinia*. VU. §. Öl Rällinge, Svarteberga alvar 24.6 (GNBS), Lenstad flera exx. 24.6 (LÖVS).

Kovetenätfjäril, *Melitaea diamina*. NT. Öl Lenstad 5 exx. 24.6 (LÖVS).

Veronikanätfjäril, *Melitaea britomartis*. CR. Sm Ålem, Hornsöområdet på två olika lokaler. 1 ex. 19.6 och 2 exx. 27.6 (EFAS). Det är oroväckande att det inte finns fynd från Massemåla- och Millemålalokalerna.

Vasspetsad sikelvinge, *Sabra harpagula*. NT. Bl Listerby, Smalasund 1 ♂ 8.7 (BEFS).

Almfläckmätare, *Calospilos sylvata*. Sm Bäckebo, Grytsjön 1 ex. 26.7 (BZZS).

Frukträdslavmätare, *Peribatodes rhomboidaria*. Öl Arontorp 1 ex. 16.7 och 1 ex. 18.7 (BZZS).

Vit lavmätare, *Fagivorina arenaria*. EN. Sm Konungaryd 13 exx. 30.6 (LTSS), Ålem, Vitesten 4 exx. 5.7 (OLBS), 10-tals exx. 9.7 (BÅBS, KSMS), Bäckebo, Skillerhult 2 ♂ ♂ 23.6 (SÖKS), Hornsö by 7 exx. 28.6 (EFAS).

Rödbandad fältmätare, *Catarhoe rubidata*. EN. Öl Skarpa Alby 1 ex. 21.7 (JMLS), Runsbäck 1 ex. 29.6, 1 ex. 15.7 och 1 ex. 29.7 (LTSS), Arontorp, 2 exx. 17/7, 1 ex. 18.7, 2 exx. 24.7, 1 ex. 28.7, 1 ex. 13.8 samt Beijershamn 1 ex. 18.7 (BZZS).

Vitbandad björkfältmätare, *Rheumaptera hastata*. Denna rt som vi främst förknippar med nordligare breddgrader hade ett märkligt uppdykande under midsommarveckan och kunde under en period påträffas nästan varsomhelst. Rapporter finns från Öl Arontorp 18.6 (BZZS), N. Möckleby, Dörby flera exx. 5-6.7 (KAHS), Kvinneby 16.6 och 2.7 (JMLS), Runsbäck 30.6, Sm Kalmar, Nyhemskullen 27.6 och Konungaryd 28.7 (LTSS).

Glimfältmätare, *Perizoma hydrata*. NT. Sm Konungaryd 1 ex. 30.6 (LTSS).

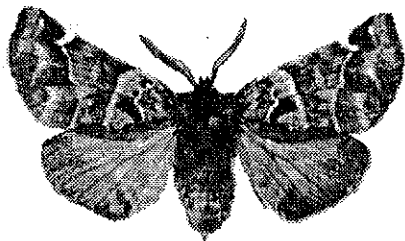
Dvärgmalmätare, *Eupithecia pygmaeata*. Öl Pernäs, Lilla Horn 1 ex. 28.5 (LTSS).

Brunbandad malmätare, *Eupithecia sinuosa*. Bl Sölvesborg, Sölve grustag 1 ♂ 19.7

(BEFS), Öl Toroslunda, Tveta 1 ex. 15.7 (BÅBS), Beijershamn 2 exx. 24.7 (BZZS), Runsbäck 1 ex. 15.7 och 1 ex. 8.8 (LTSS).

Krönt malmätare, *Chloroclystis vata*. Bl Listerby, Smalasund 2 ♀ ♀ 8.7, Sölve grustag 2 ♀ ♀ 19.7 (BEFS), Öl Arontorp 1 ex. 21.7 och Beijershamn 1 ex. 28.7 (BZZS).

Rysk högstjært, *Pygaera timon*. VU. Sm Vackerslätt 1 ex. 24.5 (LÖVS, JJAS), Grytsjön 3 ♂ ♂ 2.6 (JMLS).



Rysk högstjært Pygaera timon, en nybrottsisk finess som kunde ha blivit landskapsinsekt!

Svartfläckig högstjært, *Clostera anachoreta*. NT. Sm Vackerslätt 3 exx. 23.5 (LÖVS, JJAS), Långasjö, Karsamåla 1 ex. 28.6 (IFÖS).

Brungrå högstjært, *Clostera anastomosis*. Sm, Nybro 5 exx. 3.7 (JMLS).

Strecktecknat aftonfly, *Acronicta strigosa*. NT. Öl Rönnerum 1 ex. 30.6, Lenstad 3 exx. 1.7 (OLBS), Gillberga 4 exx. 17-27.7 (LÖVS), Arontorp 3 exx. (BZZS).

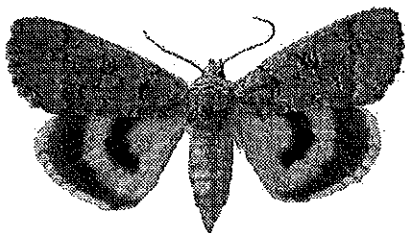
Blågrått aftonfly, *Acronicta euphorbiae*. Öl Böda sand 1 ♀ 26.7 (LTSS).

Blekgult lavfly, *Cryphia domestica*. NT. Sm Bäckebo, Skillerhult 1 ♂ 15.7 och 1 ♂ 22.7 (SÖKS).

Tvärstreckat mottfly, *Schranksia taenialis*. NT. Öl Arontorp 1 ♂ 11.7, 1 ♀ 28.7 (BZZS).

Vinkelbandat ordensfly, *Catocala nupta*. Bl Ysane 2 exx. 11.9 (BEFS, PMUS), Öl Bröt-torpsören 1 ex. i betesfälla 16-19.9 (LTSS), 5 exx. i betesfällor S. Kvinneby 16-22.8, 1 ex. Beijershamn 3.9, 1 ex. S. Kvinneby 26.8-3.9, 1 ex. Näsby 4-12.9 (BZZS), Bjärby 2 exx. 18-31.8, Ottenbylund 1 ex. 8-14.9, Stenåsa 1 ex. 24.9 - 7.10 (KAHS).

Rosenryggat ordensfly, *Catocala pacta*. VU. Sm Nybro, Smedjevik 4 exx. 16.8 (JMLS), Stensjön 3 exx. 10-11.8 (LÖVS, JJAS), 2 exx. 9.8 (EFAS, PMUS).



Rosenryggat ordensfly Catocala pacta.

Tvärlinjerat vickerfly, *Lygephila viciae*. Sm Grytsjön 1 ♂ 2.7 (OAOS), Ålem, Vitesten 9.7 (BÅBS, KSMS).

Jungfrulinfly, *Phytometra viridaria*. Sm Kråksmåla 1 ex. 19.6 och Kalmar, Nyhemskullen 1 ex. på ljus 6.8 (LTSS).

Åkervindfly, *Emmelia trabealis*. EN. ÖI Skarpa Alby bra år (JMLS), Runsbäck 1 ex. på ljus 16.8 (LTSS).

Tvärstreckat glansfly, *Deltote bankiana*. BI Listerby, Smalasund 1 ♂ 8.7 (BEFS).

Mjöllfly, *Eublemma minutata*. VU. BI Sölvesborg, Sölve grustag flera exx. 19.7 (BEFS).

Palpfly, *Trisateles emortualis*. Sm Bäckebo, Grytsjön 2 exx. 26.7 (BZZS, GUSS).

Grenkungslyskapuschongfly, *Shargacucullia lychnitis*. VU. ÖI, Skarpa Alby 1 ex. 14.7 (JMLS), Arontorp 2 exx. början juli (BZZS), Arontorp, Skogstorp flera larver 22.7 (LÖVS).

Poppelbuskfly, *Amphipyra perflua*. NT. ÖI Gårdby 3 exx. 15.8 (PMUS), Runsbäck 29.7 (LTSS), Arontorp 3 exx., Bejershamn 2 exx. (BZZS) och Sm Bäckebo, Grytsjön 2 exx. 26.7 (BZZS), 10 exx. 9.8 (EFAS, PMUS).

Gråaktigt kärrängsfly, *Athetis glutosa*. ÖI Böda, Hagudden 1 ex. 28.6 (OLBS).

Grått johannesörtfly, *Cloantha hyperici*. Sm Västerwik, Borgö 23.7 (EFAS).

Kretsfly, *Dicycla oo*. NT. ÖI Gillberga 6 exx. (LÖVS), Lenstad 8.7 och Runsbäck flera exx. i juli (LTSS).

Brunrött rovfly, *Cosmia pyralina*. ÖI S. Kvinneby 1 ex. i betesfälla 16-22.8 (BZZS). Sträck till denna lokal.

Ljusribbat gulvingfly, *Xanthia ocellaris*. BI Ysane 2 exx. 11.9 (BEFS, PMUS).

Vitgrått träfly, *Lithophane ornitopus*. NT. Sm Kalmar, Nyhemskullen 1 ex. 4.5 (LTSS).

Större mantelfly, *Xylena exoleta*. ÖI Näsby 1 ex. 23-30.9 och Gårdby 1 ex. 4-9.10 (BZZS), N. Möckleby, Bläsinge 26.10-3.11 (KAHS).

Leverfågat ängsfly, *Apamea epomidion*. NT. Sm Ålem, Hedersrum 2 exx. 15.6 (WEDS). Mycket få fastlandsfynd. Kanske denna art kan uppbringas på flera platser i fastlandets kustband.

Sandängsfly, *Apamea anceps*. Sm Kalmar, Nyhemskullen 1 ex. 30.6 (LTSS).

Tvillingfläckt rörfly, *Archanara geminipuncta*. NT. Sm Kalmar, Nyhemskullen 1 ex. 9.8, ÖI Runsbäck 29.7, 31.7 och 8.8 (LTSS), Bejershamn 1 ex. 16.8 (BZZS).

Brunstarrfly, *Sedina buettneri*. VU. BI Sölvesborg, Siesjö 5 exx. 30.9 (BEFS, PMUS).

Litet lundfly, *Aetheria bicolorata*. Sm, Nybro 1 ex. 3.7 (JMLS).

Vackert nejlikfly, *Hadena confusa*. Sm Kalmar, Nyhemskullen 1 ex. 6.7 (LTSS).

Ockragult nejlikfly, *Hadena irregularis*. VU. ÖI, Möckelmossen 1 ex. 4.7 (OLBS).

Vitpunkterat lundfly, *Sideridis albicolon*. NT. ÖI, Gårdby 1 ex. 29.6 (JMLS).

Blågrått jordfly, *Xestia ashworthii*. Sm Bäckebo, Skillerhult 1 ♀ 2.8 (SÖKS).

Grönt jordfly, *Actebia praecox*. ÖI Näsby 1 ex. 16-22.7 (BZZS).

Norskt jordfly, *Euxoa adumbrata*. NT. ÖI Bejershamn mycket individrikt år (BZZS).

Lövskogsnunna, *Lymantria dispar*. NT. ÖI Råplinge alvar 1 ex. på ljus 20.7 (JMLS), Kalkstad larvsök utan resultat 26.5 (LÖVS, JJAS).

Vinkelpunkerad lavspinnare, *Pelosia obtusa*. NT. BI Listerby, Smalasund 1 ♂ 8.7 (BEFS), ÖI Runsbäck 1 ex. 9.7 respektive 29.7 (LTSS).

Stor lavspinnare, *Lithosia quadra*. Öl Beijershamn 1♂ 18.7 (BZZS), Böda sand 1♂ 26.7 (LTSS), Gillberga 1♂ 21.7 (LÖVS, JJAS), N. Möckleby, Dörby 1 ex. 17.7 (KAHS), Böda, Trollskogen 3 exx. 4.8 (ESFS).

Gulpannad lavspinnare, *Eilema pygmaeola*. Öl Böda sand 1 ex. på ljus 26.7 (LTSS).

Streckad hedspinnare, *Spiris striata*. NT. Öl Algutsrum, Aledal några exx. 20.7 (LTSS).

Liten igelkottspinnare, *Parasemia plantaginis*. Sm Konungaryd 1♂ på ljus 30.6 (LTSS).

Gulfläckig igelkottspinnare, *Hyphoraia aulica*. EN. Öl Algutsrum, Jordtorpsåsen 5 larver 29-30.4 (BAÖS, PFES) och 1 larv 1.5 (IFÖS).

Partiell andra generation

Löktravmott, *Evergestis limbata*. Sm Växjö 1 ex. 3.10 (PMUS).

Poppelsvärmare, *Laothoe populi*. Öl Skarpa Alby 1♂ 25.8, 1♂ 29.8 (JMLS), Arontorp 1 ex. 18/9 (BZZS).

Grönaktig lavmätare, *Cleorodes lichenaria*. Öl Runsbäck 1 ex. 22.9 (LTSS).

Citronmätare, *Opistograptis luteolata*. Öl Arontorp 1 ex. 11.9 (BZZS).

Blekgrön halvmätare, *Campaea margaritata*. Öl Arontorp 1 ex. 24.9 (BZZS).

Brunhörnad lövmätare, *Idaea dimidiata*. Öl Runsbäck 1 ex. 22.9 (LTSS).

Grå gaffelsvans, *Furcula furcula*. Öl Runsbäck 1 ex. 26.8 (LTSS).

Vitt aftonfly, *Acrionicta leporina*. Öl S. Kvinneby 1 ex. 14-20.9 (BZZS).

Gulgrått tofsfly, *Herminia tarsipennalis*. Öl Beijershamn 1 ex. 2.9 (BZZS).

Brunstreckat näbbfly, *Hypena proboscidalis*. Öl S. Kvinneby 1 ex. 14-20.9 (BZZS), Sm Kalmar, Nyhemskullen 1 ex. 21.9 (LTSS).

Tandat johannesörtfly, *Actinotia polyodon*. Öl Beijershamn 1 ex. 18.9 (BZZS).

Litet lundfly, *Hecatera bicolorata*. Öl Runsbäck 1 ex. 29.7 (LTSS).

Tandfläckigt lundfly, *Hada nama*. Öl Näsby 1 ex. 14-20.9 och S. Kvinneby 1 ex. 14-20.9 (BZZS).

Brunviolett bandfly, *Noctua janthe*. Öl Näsby 1 helt fräsch (och stort!) ex. 14-20.9 (BZZS).

Allmän tigerspinnare, *Spilosoma lubricipeda*. Öl N. Möckleby, Dörby 1 ex. 9.8 (KAHS), Runsbäck 1 ex. 6.9 (LTSS).

Rödfransad björnspinnare, *Diacrisia sanio*. Öl N. Möckleby, Dörby 1 ex. 2.9 (KAHS).

Rapportörer

ARNS = Sten Arne Andersson

BAÖS = Anders Brattström

BEFS = Christer Bergendorff

B.G.L. = Bo Göran Larsson

BZZS = Per-Eric Betzholtz

BÅBS = Bengt Åke Bengtsson

EFAS = Stefan Ekroth

E.K. = Emil Karlsson

EQTS = Håkan Elmquist

ESFS = Stefan Eriksson

GNBS = Bert Gustafsson

GUSS = Bertil Gunnarsson

HEYS = Benny Henriksson

IMBS = Lars Imby

IFÖS = Fabian Idensjö

JJAS = Kaj Johansson

JMLS = Magnus Jeansson

KAHS = Hans Karlsson

KDVS = Dave Karlsson

KSMS = Peter Koch-Schmidt

LGÖS = Göran Liljeborg

LTSS = Mats Lindeborg

LÖVS = Richard Lövgren

OAOS = Anders Ohlsson

OLBS = Bo Olsson

PFES = Fredrik Persson

PMUS = Magnus Pettersson

R.J. = Rolf Jansson

SJNS = Sven Johansson

SVNS = Ingvar Svensson

SÖKS = Per Sjökvist

WEDS = Bengt Wendel.

Tack

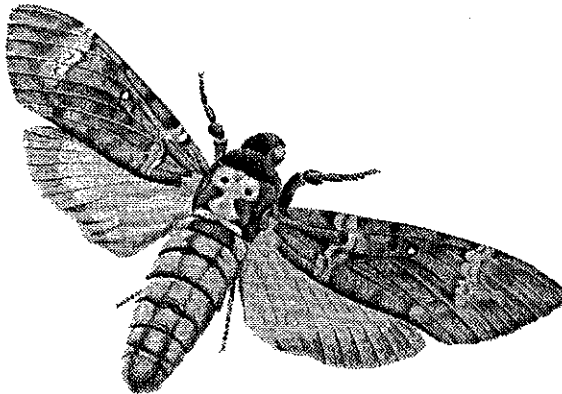
Jag vill tacka alla rapportörer som bidragit med sina fyndrapporter till denna lista. Ett särskilt tack riktar jag till Gö-

ran Palmquist i Stockholm som låtit mig förhandstitta i den kommande rikslistan, vilket gett mig möjlighet att lägga till återstående fynd från vår region.

Litteratur

- ☞ *Aarvik, L., Berggren, K. & Hansen, L. O.* 2000. *Catalogus Lepidopterorum Norvegiae*. –Nordberg Aksidenstrykkeri AS. ISBN 82-995095-1-3
- ☞ *Svensson, I, Elmquist, H., Gustafsson, B., Hellberg, H., Imby, L. & Palmquist, G.* *Catalogus Lepidopterorum Suecicae* (reviderad 2001). –Hemsidan Entomologiska Föreningen i Stockholm.
- ☞ *Gärdenfors, U.* (ed). 2000 a. *Rödlistade arter i Sverige 2000*. –Artdatabanken/SLU/Naturvårdsverket. Uppsala.
- ☞ *Karsholt, O. & Nielsen, P. S.* 1998. *Revideret katalog over de danske Sommerfugle*. –Entomologisk Forening og Lepidopterologisk Forening. København. ISBN 87-986834-0-3
- ☞ *Lindeborg, M.* 1998. *Fjärilsfynden i SydOst 1997*. –Lucanus 3:1.
- ☞ *Svensson, I. & Palmquist, G.* 1990. *Förteckning över svenska fjärilsnamn*. –Stockholm (Naturhistoriska Rikslitteratur)

Förf:s adress: Dackegatan 3, 392 44 KALMAR



Osynlig även 2001 i SydOstEntomologernas hemtrakter!

Webbsida om insekter

BENGT ANDERSSON

Vem har inte önskat att kunna jämföra sitt nyss nycklade djur med motsvarande art in natura? De flesta av oss har inte en sådan fullständig referenssamling att detta är möjligt. Men hav tröst! Man är på gång, och Internet har nu flera hemsidor där just denna möjlighet håller på att bli verklighet!

Jag har hittat några bra exempel på tyska sidor, där fotografier av skalbaggar är av så bra kvalitet att jämförelser kan göras även bland smådjur på 2 mm. Det kommer att ta några år, men som sagt det kommer!

De båda första exemplen nedan tar upp två besvärliga familjer, glansbaggar Nitidulidae med de svåra släktena *Eपुरaea* och *Meligethes* och ängrar Dermestidae med släktet *Dermestes* att stänga sin panna blodig mot. An-

svariga för den första av dessa sidor är Frank Köhler, duktig fotograf och mycket kunnig coleopterolog och datafreak. Jag brukar karakterisera honom som 'Tysklands Stig Lundberg', och då vet i varje fall vi skalbaggsamlare vad han går för! Den andra sidan har Andreas Herrmann gjort och bilderna på bl a *Dermestes* spp. är till ovärd-erlig hjälp när man vill kontrollera exemplar som tillhör detta släkte.

I övrigt har jag tagit med sidor av mycket hög klass, både vad gäller bildernas kvalitet och nyttan. Ha det så bra på Nätet!

Jag har förresten bytt e-mailadress:

bean2@telia.com

KONTROLLERA SKALBAGGSBESTÄMNINGEN eller DET MESTA ÄR SKALBAGGAR!

➤ www.koleopterologie.de/gallery2/frames/

Utmärkta bilder på några i familjen Nitidulidae, glansbaggar. Än så länge finns bilder på släkten med en eller två arter, men *Eपुरaea* har många arter representerade. Kommer att bli en höjdsida när Frank Köhler har fotograferat resten av denna svåra familj! Sidan är alltså under bearbetning!

➤ www.dermestidae.com/

Familj Dermestidae, ängrar, med bilder på nästan samtliga europeiska arter! Sidan beskriver också på tyska och engelska Andreas erfarenhet av bilhävning. En mindre typ av bilhäv som används av passagerarna i bilen visas. Andreas Herrmann är att gratulera till en trevlig och informativ sida!

➤ www.koleopterologie.de/gallery/

Alla skalbaggsfamiljer med många svenska arter. Frank Köhler har sammanställt bilder tagna dels av honom själv med erkänt god kvalitet, dels av andra koleopterologer, var och en specialist inom sina familjer.

➤ www.volny.cz/midge/

Tjecken Roman Rejzek följer sin bror Martin, som startade med att visa bilder på FSOE:s hemsida av palearktiska långhorningar. Romans intresse är jordlöparsläktet *Carabus* s.l. från hela dess utbredningsområde. Mycket vackra bilder!
Även praktbaggarna (många svenska arter!) från trakten av Prag har fått plats på hemsidan.

➤ www.insektenbox.de/

Innehåller alla insektsordningar med arternas värdväxter o. utvecklingsbiotoper.
Ex på tyska namn: **Langfühlerschrecken** (värtbitare) och **Kurzfühlerschrecken** (gräshoppor), bra namn som säger betydligt mer än våra svenska om skillnaden mellan grupperna!

➤ www.biologie.uni-halle.de/~bbuue/katalog.htm

Tysk katalog med bilder på 200 arter, de flesta finns i Sverige. Systematisk uppställda, namn med länk till bilder.
Finns även som thumbnail-bilder (<.../thumbs.htm>) (200 på samma sida!), men denna sida är långsam och bilderna ej i systematisk ordning. Bilderna är desamma som i katalogen.

➤ www.living-jewels.com/

De vackraste skalbaggar från hela världen. Klicka och njut!

➤ www.afftis.or.jp/konchu/chinki/kabuto/kabuto.html

Japansk sida. Lång adress att skriva in men det lönar sig! Visar bilder på de stora bladhorningarna (fam. Scarabaeidae) i all sin glans. Här kan du beundra goliatbaggar (*Goliathus*), herculesbaggar (*Dynastes*), atlasbaggar (*Chalcosoma*), elefantbaggar (*Megasoma*), dyngbaggar, noshornsbaggar, bladbaggar, *Eupatorus* m fl.

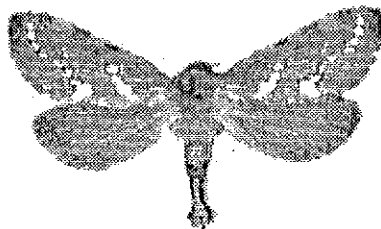
♠ LITE OM FJÄRILAR TILL SIST

➤ www.nhm.uio.no/norlep/

Database og utbredelseskatalog over Norges sommerfugler. Sidan uppdateras efter hand.
Norges sommerfugler – Familjeliste: Ger familjernas arter och bilder på många av arterna.
Om prosjektet – Nettversjonen: Leder till kommunernas arter (t ex Oslo 993 arter) eller prickkarta för samtliga arter: *C. fraxini* är tagen i Syd norge + ett fynd norr om Lofoten!

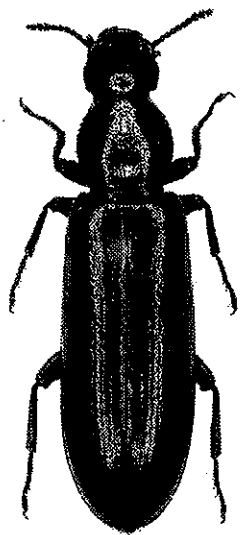


PIGGSVINSPINNER –
Parasemia plantaginis (Linnaeus, 1758)
Funnen i Tromsø, som har 182 arter.



LITEN ROTETER –
Phymatopus hecta (Linnaeus, 1758)
Funnen i Åsnes med 384 funna arter.

SydOstBaggen



Boros schneideri (Panzer), smal skuggbagge, 12 - 14 mm. Den enda svenska arten av familjen Borridae, skuggbaggar. Denna idag extremt ovanliga art blev i gammal tid funnen i några spridda landskap från Västergötland till Lappland. Sentida fynd föreligger endast från Gotska Sandön, där den ej är särskilt sällsynt, samt vid ett tillfälle (1952) från Öland, Böda. I övriga Europa finns den i Finland (Karelen) samt i Tjeckien.

Arten lever under bark på döda, stående tallar och mera sällan på gran. Larven lever mellan splinten och barken av blånadssvampen *Ophiostoma pini* Münch, vilken gör att skiktet under barken är svart och klef-tigt. Larven liknar den vanliga kardinalbaggens och hittas betydligt oftare än imagines.

Foto: © Ulf Nylander

FÄLTKURS MED NATURVÅRDSINRIKTNING INSEKTER PÅ GOTLAND 24 - 30 JUNI 2002

Hur kan insekternas utnyttjas i naturvården?

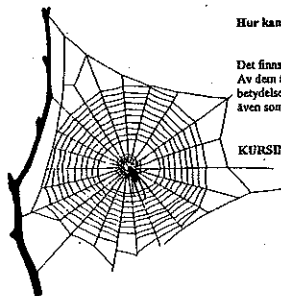
Det finns närmare 30 gånger så många ryggradslösa djur som ryggradsdjur i vårt land. Av dem är en överväldigande majoritet insekter. Insekterna har fått en allt större betydelse inom naturvårdsarbetet särskilt när man tänker på "biologisk mångfald", men även som signalarter och indikatorarter.

KURSSINNEHÅLL: Kursen är tänkt att ge en allmän orientering om insekterna utifrån deras levnadssätt och betydelse för naturvården. I mån av tid kan vi också ta upp insekternas systematik och morfologi samt hur man fångar, examinerar och preparerar dem.

Gotlands skärrt i fråga om insekter kommer naturligtvis att betonas under kursen. Tiden ägnas främst åt dagsexkursioner till olika intressanta platser på Gotland samt föreläsningar, nattfångst och ev. prepareringsarbete.

Kursen avslutas med en tvådagarsexkursion till Stora Karlsö.

KURSLEDNING: Håkan Elmquist och Lars Inby
FÖRFRÅGAN: Tel. 0159-125 95 08-38 57 76



GOTLANDS LÄNS FOLKHÖGSKOLA, 620 12 HEMSE, TEL. 0498 - 20 36 50

Intressanta skalbaggsfynd från Öland (1)

CHRISTOFFER FÄGERSTRÖM (CF) & HÅKAN LUNDKVIST (HL)

Under denna rubrik tänkte vi ta upp sådana skalbaggsfynd som vi anser kan vara av intresse för läsaren. Vi kommer också att skriva lite mer än bara ett fynddatum och socken om uppgifter finns. Vår förhoppning är att detta ska bli en återkommande artikelserie, något liknande den fina och årliga fjärilsrapporten, men med skalbaggar istället. Vi inbjuder härmed alla coleopterologer att bidra med sina fynd för att få en så bra bild som möjligt av Ölands skalbaggsfauna. Allt som skulle vara av intresse tas tack-samt emot till kommande artiklar.

Som första artikel i serien har vi valt att bara ta med opublicerade nyfynd för Öland, av relativt sent datum. Vi har dock inte tänkt oss att denna ska vara en måttstock. Äldre och i övrigt udda fynd tas hemska gärna emot, det finns ju bl a ett antal fina fynd som saknar vidare beskrivning.

Baggarna har kontrollbestämts av Stig Lundberg (Luleå) och/eller Bengt Andersson (Nybro). Vi tackar dem för deras stöd och hjälp.

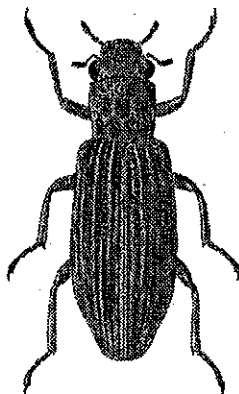
Bembidion fumigatum Marskstrand-löpare

Vickleby s:n, Beijeshamn, samt Gråsgård s:n, Solberga alvar, 19.6.1999. En art man finner vid trampning av flytande vassdrivor på gyttejstränder med hög vass. Håkan Ljungberg fann arten på så sätt vid vassarna i Beijershamn, där den förekom talrikt. *B. fumigatum* är i spridningstagen, och kanske dröjer

det inte länge innan någon finner den i något vassområde även på Kalmarsidan.

Hydrochus elongatus

N. Möckleby s:n, Bröttorp, 16.5.2001. Insamlad av Isabell Petersson i en öppen, vegetationsrik vattensamling utmed Bröttorpsbäcken, med svagt strömmande vatten. Denna del av bäcken är belägen i lövskogsområdet väster om Bostorp, och utgörs av gräsbeväxt stenbotten. Arten är en skogsart med förkärlek till stillastående, vegetationsrika gölar.



Hydrochus elongatus, ny öländsk palpbagge.

Cercyon laminatus

Gårdby s:n, Gårdby sandstätt, 24.8.1997. Många intressanta djur kan hittas med fjärilsfolkets hjälp. *C. laminatus* samlades in av HL då han passerade sandstättan en ljum sommarmkväll och fick se ett folktomt,

men skalbaggsfyllt lakan under en Hg-lampa. Fjärilssamlaren hade fallit i sömn i sin bil och lät skalbaggar och skalbaggsfolk härja fritt på hans lakan! Denna art är på spridning, men är hittills enligt katalogen endast tagen i Skåne, Gotland samt i Norrbotten. Fler fynd är nu gjorda på Öland. Ett annat intressant fynd under samma lakan och kväll var *Manda mandibularis*, en kortvinge med sydostutbredning och som är VU på vår rödlista.

Metopsia clypeata

Mörbylånga s:n, Bårby, 18.8.1999. Tagen i fönsterfälla i ett projekt lett av Jan Tengö på Skogsby forskningsstation. Arten är knuten till sandmarker där den bl a kan sällas ur växtrester, på Öland kanske alvarmark. Är i Sverige endast tagen i Småland, Öland och Gotland

Hapalaraea gracilicornis

Algutsrum s:n, Jordtorp, 12.9.2000. Fångad i fönsterfälla placerad 3 meter upp i en björk, i ett äldre hässle. Är en sällsynt och trädberoende art, och hör här troligen hemma i det omkringliggande hässlet. Funnen från Skåne till Uppland med luckor i nordvästra delen samt på Gotland.

Cyphon hilaris

Böda s:n, Grankullavik, Trollskogen, 28.7.1999. Insamlad av Bengt Andersson på Hg-lampa. Arten föredrar mossar.

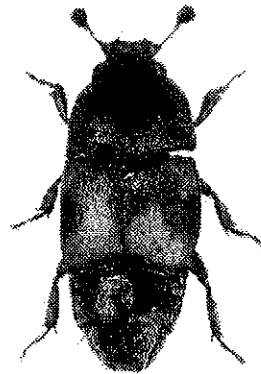
Reesa vespulae Amerikansk änger

Stenåsa s:n, Stenåsa, 17.4.1997. *R. vespulae* tillhör de införda arterna. Det första fyndet i Sverige gjordes 1968 och den har hittills anträffats i 16 land-

skap från Skåne till Torne Lappland. Det första öländska fynden gjordes av HL i Naturbokhandelns fikarum. Den finns idag kvar på platsen. Arten är ett odjur om det kommer in som skadedjur i samlingarna men livnär sig mest hos getingar och bin på döda insekter. Arten är senare tagen både i Gräsgård s:n, Solberga och Algutsrum s:n, Jordtorps grustag. Lever främst inomhus, men fyndet i Jordtorp gjordes i det fria, långt från närmsta bebyggelse.

Carpophilus hemipterus

Algutsrum s:n, Hönstorp, 13.5.2000. En kosmopolitisk art som tycks fått fäste även i Sverige. Fynd har nu gjorts från ett flertal landskap från Skåne till Norrbotten. Det öländska djuret hävdades in av HL i kanten mellan nygödslad åkermark och lövskogsområde.

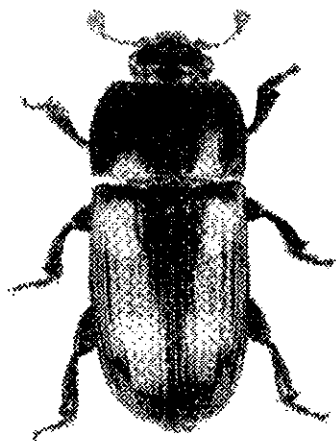


Carpophilus hemipterus, en kosmopolit som kommit till Öland. Foto: F. Köhler.

Ipidia binotata VU

Böda s:n, Grankullavik, 25.5.2000. Togs av HL, då djuret öppet kröp på en murken aspstock. Området karaktäriseras av en mycket fin barrblandskog, med mest tall, ek och gran.

Ett fint fynd som ännu en gång visar Bödaskogarnas fina kvaliteter. Vi får hoppas att de nuvarande ägarna Sveaskog framöver tar hand om dessa skogar på ett föredömligt sätt. I dagsläget är det en sned fördelning av åldersklasserna med mest ung skog och där endast de "fina" områdena ger timmer.



Ipidia binotata - ett sagodjur från Bödaskogen. Efter Ehnlström & Waldén: Faunavård i skogsbruket.

Cerylon ferrugineum

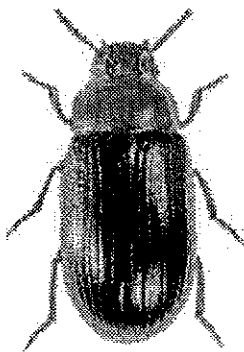
Högsrum s:n, Halltorps hage, 23.11.2001. I samband med Länsstyrelsens röjningar i reservatet hittades denna art under en barkflaga på en halvmurken men hård lindstock. Artsammansättningen i ett område växlar ständigt med dess naturliga förutsättningar, och arter försvinner och nya vandrar in. Det finns något nytt att hitta även i ett så väl undersökt område som Halltorp. Och det är bara inte gamelekar i Halltorp! Genom tiderna har här flera fina fynd gjorts på just lind.

Cis micans NT

Böda s:n, Sjöstorp, 9.10.1995. Tagen i fönsterfälla i barrblandskog av naturskogskaraktär av Thomas Johansson och HL. Har senare även tagits i ett äldre hässle i Jordtorp, Algutsrum s:n 19.8.2000, CF.

Neomida (Oplocephala) haemorrhoidalis NT rödhalsad svartbagge

Böda s:n, Skäftekärr, Idegransreservatet, maj 1998. Från en insamlad fnöskticka kläcktes 3 ex. av "den lilla djävulen" (hanen har två horn i pannan!). Tickan växte på en björk ute i ett skogskärr. Då arten på senare tid även tagits på andra platser i Bödaområdet, och även i Strandskogen, Algutsrum s:n, torde den vara i spridningstagen och inte förbisedd. Alla fynd av HL.



Neomida (Oplocephala) haemorrhoidalis, rödhalsad svartbagge.

Tribolium castaneum Kastanjebrun mjölbagge

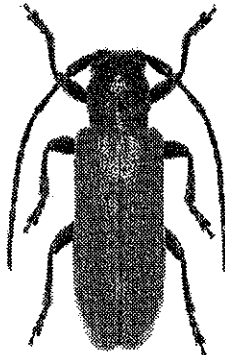
Algutsrum s:n, Algutsrum, 12.7.2000. En art med kosmopolitisk utbredning, med svenska fynd från tolv landskap Skåne - Dalarna. Liksom CF:s exemplar, görs de flesta fynden inomhus.

Alphitobius diaperinus Stor majsbagge

Kastlösa s:n, Kobbskogen, 25.4.2000. Runt området vid kycklingstallarna i Kastlösa ligger ofta hönsträck i stora drivor, som bönderna förväntas sprida på sina åkrar. I en sådan fann HL detta djur, som lever synantropiskt på möglande matvaror eller annat avfall. I brist på tid blev inga andra djur insamlade, men högarna i området bör vara värt ett längre besök, då de troligen gömmer mer av intresse.

Anaesthetis testacea VU Ekkrattbock

Torslunda s:n, Runsbäck, 13.7.1999. Togs under en varm förmatt på Hg-lampa nära strandlinjen söder om Färjestaden av Bengt Andersson. Har i Norden endast anträffats i Småland och nu också på Öland. Dess population har haft en gynnsam utveckling i sydostregionen sedan den upptäcktes 1965 i Emmaboda. Arten finns på ett flertal platser längs Kalmarsunds fastlandssida, och kanske utgörs första fyndet av ett vinddrivet exemplar därifrån. Förmodligen kan vi vänta att arten snart etablerar sig även på Öland, då dess levnadsmiljö utgörs av ekkratt.



Anaesthetis testacea, ekkrattbock.

Plateumaris rustica

Runsten s:n, Vanserum, 12.6.2001. Togs av Isabell Petersson vid provtagningar i Åkerbybäcken. Miljön utgörs av förbuskad öppen gräsmark, insprängd i Mittlandsskogen. Vattenklöver växer rikligt på platsen och täcker vattenytan, men även enstaka starrtutor finns, som utgör artens främsta värdväxt.

Gonioctena decemnotata

Böda s:n, Fagerum, 11.6.2000. Denna stora och lätt identifierade bladbagge har en svensk utbredning från Skåne till Norrlands kustlandskap, men i Sydsverige har konstigt nog fynd saknats från Östergötland och Öland. Första exemplaren plockades från aspsly på ett mindre kalhygge, strax söder om Fagerum. Med riktat sök av arten, plockade CF 28.5.2001 ytterligare exemplar i Aledal, Algutsrum s:n. Kanske finns arten på en mängd platser på ön, där aspsly växer.

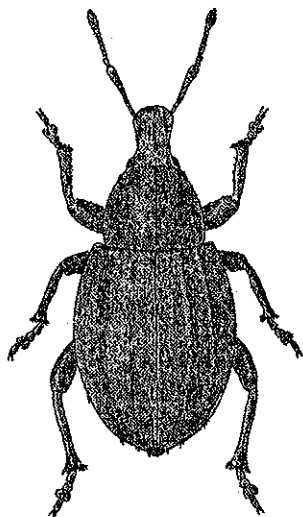
Crepidodera aurata

Algutsrum s:n, Jordtorpsåsen, 4.6.2001. Arterna inom detta släkte av jordloppor är uppseendeväckande med starkt metallglänsande färger. Särskilt tjuvig är *C. aurata* med ofta rödskimrande halssköld och blågröna täckvingar. Lever kolonivis på aspsly. CF har tagit arten längs en traktorväg i ett skogsområde intill den välbesökta Jordtorpsåsen. Imagines har setts på samma buskar från juni till september 2001.

Tropiphorus elevatus

Högstrum s:n, Ekerum, 2001. Insamlad av Ingun Anderson i fallfälla placerad intill Ekerums golfbana. Arten har

efter det öländska fyndet en utbredning över hela Götaland och östra Svealand. Denna vivel föredrar ljusa lövskogar med gott om skogsbingel, *Mercurialis perennis*, som undervegetation.



Tropiphorus elevatus, ny *Halltorps*art.

Tropiphorus obtusus

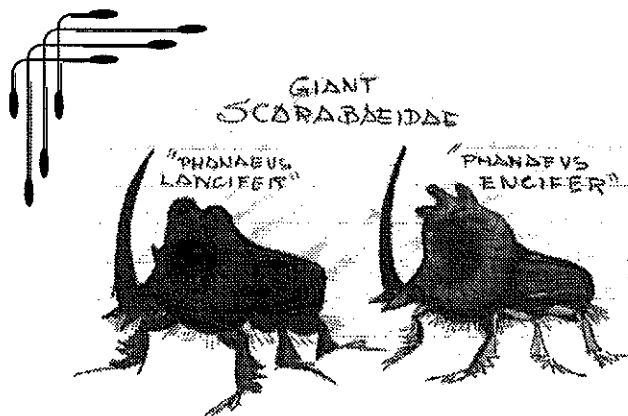
Algutsrum s:n, Kärr, 10.6.2001. Tagen i två exemplar i fönsterfälla placerad på trädstam av *Salix caprea*. Liksom föregående art tas den gärna på skogsbingel, *Mercurialis perennis*, och hela markvegetationen utgörs på platsen av denna växt. Viveln är borealpin och har en splittrad utbredning och fynd saknas bl a från Blekinge och Skåne.

Efter dessa två nyfynd har samtliga tre *Tropiphorus*-arter anträffats på Öland. Med tanke på att skogsbingel är allmän på Öland så får det ses som underligt att de inte är funna tidigare. Insamlad av HL och CF.

Dorytomus melanophthalmus

Högsrum s:n, Högsrum, 24.4.1999. Bankad på videblommor, troligen gråvide *Salix cinerea*, av Bengt Andersson. Tidigare endast funnen i Skåne. Viveln bör eftersökas under våren på fler lokaler med blommande viden.

Förf:s adress: Christoffer Fägerström, Rönnbärsvägen 1, 386 90 FÄRJESTADEN. <christoffer@sofab.se>
Håkan Lundkvist, Frösslunda 3080, 380 62 MÖRBYLÅNGA. <hakan.lundkvist@telia.com>



Sydamerikanska
dyngbaggar.

Efter en original-
teckning 1969 av
Celso Godinho jr,
Brasilien.

Insekterna var först! (7)

BENGT ANDERSSON

Återanvändning



Några av våra mest intensiva ansträngningar till återanvändning har varit under kristider när diverse råmaterial var mycket eftertraktade. Kampanjer för att samla in papper och metall var vanliga under andra världskriget. Återanvändning har senare också blivit ett utbrett begrepp även i fredstid. Vi har nu gått in i en epok med miljötänkande, i vilken vi har insett att vi är tvungna att återanvända papper, plast och

metall för att inte bli kvävda av dessa sopor.

Insekter har idkat återanvändning i miljontals år! Bland de mer uppenbara återanvändarna är honungsbin. De sexkantiga cellerna i vaxkakorna används om och om igen vid den årligen återkommande lagringen av honung, pollen eller som yngelkammare. Till och med byggmaterial, vaxet, återanvänds för att tillverka nya celler i kupan.

Referens

□□ Akre, R. D., Paulson, G. S. & Catts, E. P. 1992. Insects did it 1ST. -ISBN: 0877705178.

Lettlandsresa 2001

CHRISTOFFER FÄGERSTRÖM

Runt staden Cesis ligger Gauja Nationalpark. Gauja är också namnet på den flod som ringlar sig genom större delen av norra Lettland, och som passerar Cesis i sin färd mot Rigabukten. Tillsammans med medlemmar av Sveriges Ornitologiska Förening följde jag 1996 med på en oförglömlig resa hit. Vår uppgift var då att i grupper om tre inventera nationalparkens fåglar. Det var inte endast de i Sverige sällsynta fåglarna vi där såg, som gjorde resan till något oförglömligt. Det var den lettiska naturen, eller kanske snarare den atmosfär det lettiska kulturlandskapet skapar som nog för alltid präntade sig fast i mitt minne.

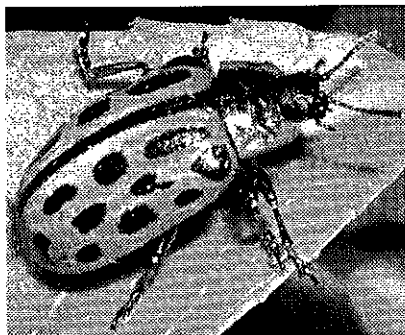
I mina samlingar finns några få djur från den resan: skalbaggar *Lixus iridis*, *Agapanthia villosoviridescens*, *Chrysolina graminis* och fjärilen *Penthopthera morio*.

När jag nu 2001 hade förmånen att spendera en juni-vecka i Lettland, kunde jag inte motstå frestelsen att återvända till området. Efter inkvartering på ett vandrarhem i Priekuli utanför Cesis, började jag så mina insamlingar av det lettiska insektslivet.

Gauja-flodens strandbankar

Hela denna landsända tillhör ett mycket sandigt område. Landskapet runt Gauja-floden är därmed föränderligt, strandbankar flyttas och erosionen är snabb. Från Cesis och norrut kan man

längs flodens västra strand följa en mindre skogsväg, vilken slutligen löper ut till några hus. Den första kilometern har man vatten på båda sidor om vägen, floden i öst och sumpskog till följd av bäverdammar i väster. Nedanför en fördämning, på gyttjan, sprang några små *Elaphrus* tillsammans med *Bembidion dentellum*. Väl hemma visade det sig vara *Elaphrus angusticollis*, en art som inte finns i Skandinavien.



Bladbaggan *Chrysomela vigintipunctata*.

(Foto: F. Köhler)

Snart är man framme vid Lencupe, där man f.ö. kan hyra sig en dyr, men flott belägen stuga. En sak som gör platsen intressant är den mängd av *Salix*-buskar som växer längs flodkanten. Då jag bankat några av dem över mitt paraply, visar sig snart Lettlands potential. Vad sägs om bladbaggarna *Chrysomela vigintipunctata* (flertal), *Orsodacne cerasi*, *Luperus flavipes*, *Pachybrachys hieroglyphicus*, knäpparna *Synaptus filiformis* (två exemplar), *Selatosomus*

cruciatus, och snytbaggarna *Chlorophanus viridis* (flertal), *Byctiscus populi*, *Cryptorhynchus lapathi*, *Lixus iridis*. Jordlöparen *Cicindela hybrida* sprang också i flertal på sandmarkerna. En liten brun bagge som jag vid infångandet inte tog någon större notis om, visade sig vara *Mycetophagus salicis*, en art som i Scandinavien bara är funnen i Norge och den har sin enda baltiska förekomst i just Lettland.

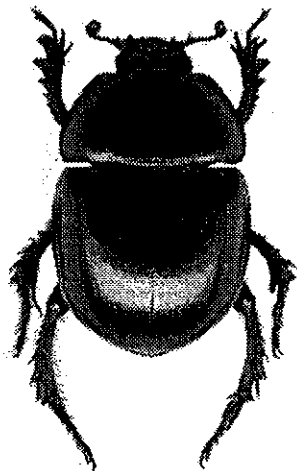
Klarar man att slita sig från allt bankande, och vandrar vidare öppnar sig torrängar beväxta med lila tjärblomster och andra örter. I gräset satt här en stor snabelsvärmare, och dagfjärilarna *Coenonympha arcania*, *C. glycerion* och *Lycaena alciphon* var på vingarna. På blommorna fanns den metalliskt grönglänsande bladbaggen *Cryptocephalus sericeus*, och *Chrysolina varians* som här alltid tycks vara mörkt kopparröd. En stunds slaghävning bland örterna gav den lilla viveln *Auleutes epilobii*, och den trådsmla borstbaggen *Dolichosoma lineare*.

Tallskogarna

Många av de lettiska skogarna har ett tilltalande utseende, med lika många årsgamla träd som åldringar. Oftast är det tallskogar uppblandat med gran, asp och björk. Dessa har under en längre tid brukats småskaligt av lokalbefolkningen, men i och med inblandning från utländska storföretag har många markägare sett, om än kortsiktigt, en möjlighet ett tjäna några extra slantar. Dock förekommer sällan någon återplantering, och så snart träden är bortforslade, lämnas marken åt

sitt öde. Beklagligt nog sker allt detta nu i en alltmer accelererande takt.

Åter till Gauja. Genom att följa floden norrut från Lencupe kommer man så småningom till några höjder, kraftigt beväxta (delvis planterade) av tallskog. Inte behövde jag gå långt innan det mitt på vägen, i någon slags lämning, satt en skara *Geotrupes vernalis* tillsammans med vår vanliga *G. stercorosus*. Landskapet präglas mycket av rasbranter, uppkomna genom mindre biflöden till floden. En sjungande lundsångare ledde mig här till en av de mest praktfulla raviner jag beskådat. En perfekt plats att ta igen sig på, betraktande några jungfrusländor (*A. virgo*) och fjärilen *Carterocephalus silvicolus*, som exponerade sig fint på aklejutor. Då en kungsfiskare skyndade sig förbi mig, var dagen fulländad.



Geotrupes vernalis Vårtordyvel, vanligare i Lettland än på Öland.

Foto (scanning): B. Andersson. Exemplet är från Öl. Frösstunda.

Ett kulturlandskap i träda

Nordväst om Cesis, förbi alla skogarna, öppnar sig ett kulturlandskap. Merparten av denna ligger sedan Sovjetunionens fall i träda, då storjordbruken lades ned. Endast ett fåtal verksamma jordbruk finns idag kvar. Däremot har var och varannan landsbygdsbo sina egna små tegar för att täcka husbehovet av bl.a. potatis. Kreatur är alltså mycket ovanliga, och avsaknaden av betestryck gör att det på de stora arealerna växer ett tjockt täcke av gräs, klöver och diverse flockblomstriga växter. Förbuskningen är dock liten, något som åtminstone delvis beror på den gamla seden att bränna det mesta av gräset i mars-april. Under denna tid står röken tjock längs vägkanter och åkrar. Med tanke på den individrika skalbaggsfaunan i Lettland, är det svårt att se att denna gamla metod skulle ha någon väsentlig negativ påverkan. Snarare tvärt om, då landskapet skulle se helt annorlunda ut om björk och viden breder ut sig.

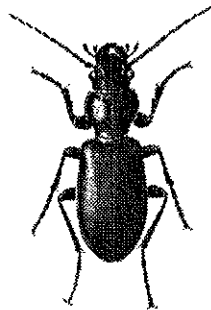
Smärre gölar eller grävda dammar är vanliga. Den fisk (främst braxen) de odlar utgör en mycket viktig proteinkälla för befolkningen på landsbygden. Och naturligtvis gynnar dessa talrika vattensamlingar även djurlivet. På strandkantens vattenväxter kunde *Donacia aquatica*, och *D. simplex* observeras. Asp växer ganska rikligt på de sandiga markerna, och på ett aspsly satt en *Saperda populnea*. Någon meter därifrån befann sig två *Cryptocephalus octopunctatus*. Denna relativt

stora bladbagge, med orangefärgade täckvingar och svarta fläckar, är här allmänt förekommande, och jag har tagit den på ett flertal andra ställen i Lettland, både på asp och vide. I Sverige finns fynd från Skåne och Västergötland, men anses nu som utdöd.

Längs vägarna kunde *Agapanthia villosoviridescens* ses sitta på vartannat hundkåx, tillsammans med *Lixus iridis*. Dessa båda skulle jag säga är karaktärsarter i detta landskap. När man väl lärt sig vart man ska leta, ser man dem nästan överallt.

Sandhed utanför Riga

Det finns ett sandrikt område utanför Riga, som en gång brunnit, och som idag består av förkolnade tallstubbar på lavklädd sandmark. Det som drar en ornitolog hit är en hög koncentration av fältpiplärka, men kanske framför allt det par blåkråka som häckar här. Min stora förhoppning var att här få samla in min första sandborre, *Anomala dubia*. Det visade sig snart vara förhållandevis enkelt, *Anomala* svärmade faktiskt i mängd, men att fånga de flygga djuren var inte lätt. Till saken hör att arten här fanns i tre färgvarianter, grön-gul, helgrön och svart. Av någon anledning som jag ej kommit underfund med, var de svarta mycket litet aktiva och satt gärna på små tallskott nära marken. De grön-gula däremot satt inte stilla i en sekund, och här var det den snabba håven som gällde. Denna omständighet fick mig att tro att det rörde sig om två helt skilda arter, men så var det alltså inte.



Broscus cephalotes, kramplöpare.

På det fåtal fibblor som fanns, satt *Anthaxia quadripunctata*, och på marken mellan lavarna sprang svartbaggen *Crypticus quisquilius* och kulbaggen *Morychus aeneus*. Bland jordlöparna kunde jag finna *Notiophilus germinyi*, *Harpalus anxius*, *H. rufipalpis*, *H. tardus* och den stora *Broscus cephalotes*, kramplöpare, som stelnar till som i kramp och spelar död vid beröring.

Vissa delar av heden har beväxats med aspar, och bankning av dessa gav *Saperda carcharias*, *Phyllobius viridicollis* och *Byctiscus populi*.

Gammelträd

Jag har hittills inte nämnt något om de vita storkarna. De är på sina håll vanliga, särskilt inåt landet, och på en ängsbacke kunde jag på närhåll betrakta en stork som ägnade sig åt samma syssla som jag, att jaga insekter. Vad han hittade vet jag inte, men i min håv satt *Hypera adspersa* och *H. suspiciosa*, *Phyllobius pomaceus*, *Cryptocephalus sericeus*, *C. hypochaeridis* och *C. ocellatus*, *Crepidodera nitidula*, *Plagiodera versicolora*, *Smaragdina flavicollis* och *S. salicina*.

Söder om Cesis ligger ett område som också skulle visa sig vara värt ett besök. Väster om sjön Raiskums ezers, pryds nämligen en bygata av en femtiotal större ekar. Ingen av dem torde vara mer än 100 år, men många av dem har stora håligheter. Här fann jag *Pseudocistela ceramboides* ab. *serrata* med samma röda färg på halssköld som täckvingar, *Mycetochara linearis* och *M. flavipes*, *Eledona agricola* och *Barris artemisiae*.



Allé i byn Raiskums med bl a *Pseudocistela ceramboides* ab. *serrata*. Foto: Förf.

Inga semesterproblem längre!

Jag tänker avsluta denna reseberättelse med ett kort konstaterande. Ju mer man lär känna Lettland, desto mer fantastiskt blir det. Det tar ett tag innan man kan se igenom den fattiga fasaden, och istället se att det bl.a. handlar om en närhet till naturen vi svenskar inte är vana vid. En resa till sydliga breddgrader kan säkert ge mer i häven av vackra och sällsynta djur, men Lettland ger istället en insikt om hur den svenska naturen en gång kan ha sett ut, och lika mycket om människors kärlek till den.

Och så har jag befriats från ett stort problem, nämligen var jag ska spendera min kommande semester!

Det mesta är skalbaggar

BERTIL TOREKULL (Om SydOstEntomologerna och LUCANUS 2001: 2).

EXPRESSEN 31 JANUARI 2002.

Föga väsen i vårt brusande samhälle gör en äkta entomolog. Krypande på alla fyra i den nära vegetationen, ivrigt bankande på träd och buskar, sållande död ved och ibland lysande nattetid med ficklampa på högstubbar utforskar entomologen insekternas värld och särskilt då skalbaggar.

Allt detta framgår av Lucanus, Föreningen SydOstEntomologemas alerta medlemsblad (redaktör: Bengt Andersson) som döpts efter min blekingska hembygds landskapsinsekt: *Lucanus cervus* Linnaeus.

Ekoxen alltså. Få skalbaggar är så hotade. Om dess biotop – de krypande ekskogarna i sydöstra Sverige – skrev Expressen i fjol våras en larmartikel på denna sida vilket Lucanus genast observerade. Eken lever farligt som allt ädellöv och glesast är det mellan gammelekbestånd på soliga slutningar. Just där man gärna nedlägger sin lekamen slumrande i solen med en tidning över ansiktet så där i juni-juli, trivs också ekoxen som bäst, stammen ska helst sava, solen ligga hårt på, inte minst på rotpartiet. Ty vid trädets fot bor ekoxlarven i fyra-fem år innan dess väldiga jättekäkar och Boeingkropp är klara.

Vad är då viktigare för en sydost-entomolog än att som Owe Nodmar från Juvansmåla Holmsjö inventera den förföriska Brunnskogen i Ronneby. Där har han enligt Lucanus inklusive

ekoxen funnit inte mindre än 159 arter, detta på uppdrag av kommunen som vill få underlag för bättre skötsel av sin pärla till park. Och då är ändå de mest frekventa arterna onoterade.

Bland dessa Brunnskogens små hober hittar man även andra hotade saker som vedlevande skalbaggar vilket indikerar att om man sköter skogen rätt så finns det chans att överleva för de minsta av baggar.

Ty, som den för mig okända forskaren Cam Lay¹ säger i fri tolkning enligt Lucanus:

"Biologi är vårt öde. Kultur är ekologi. Det mesta är skalbaggar."

Så mycket viktigare då att vi vet att skydda dessa våra minsta utelligares hem. Om exempelvis eken hotas så går inte bara den i Danmark redan utdöda ekoxen under men också dess grannar – ett ghetto av arter: 1 500 bor i en ek varav kanske 400-500 är lavar och minst 900 insekter plus parasiter.

Varje ek är därför en värld, varje ekdunge ett universum. Men, som Expressen skrev, faller eken faller människorna faller företagen som livnär sig på den – möbelsnickare, parkettillverkare och så vidare, och var placerar

¹ Cam Lay är amerikansk entomolog och för tillfället verksam som 'the Assistant Dept. Head with South Carolina's Dept. of Pesticide Regulation' (red.). Bild på nästa sida!

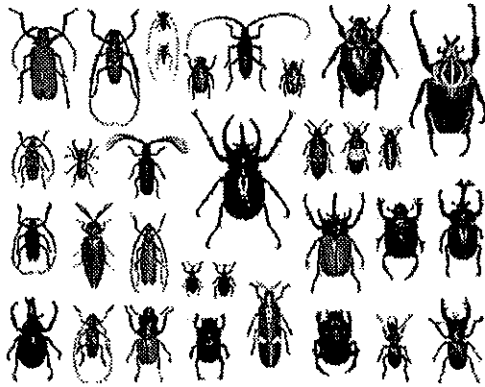
man då en dag i juni sin trötta lekamen?

Så skört är livet. Vaksamt spanar därför SydOstEntomologemas 155 medlemmar så snart vintern ger sig efter minsta tecken på att världen inte be-

gripit vad som är på G, att insekterna som var först av alla på jorden mycket väl kan bli de sista av allt liv om vi inte tryggar vår överlevnad och sköter dem med kärlek redan nu.

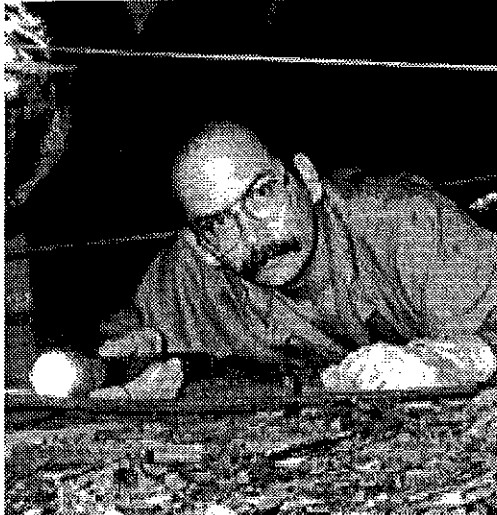
Bertil Torekull

Ek-olog(!) och f d chefredaktör på VeckoRevyn, Veckans Affärer, Dagens Industri, Östgötacorren och Svenska Dagbladet.



Det mesta är skalbaggar...

Foto: Bengt Andersson



Cam Lay, citerad i **LUCANUS**, kollar förekomsten av termiter under ett hus i Clemson, South Carolina, USA.

INNEHÅLL

- 1 *Lindeborg, M.* Fjärilsfynden i Sydost 2001
- 13 *Andersson, B.* Webbsidor om insekter
- 15 *SydOstBaggen* - Skuggbaggen *Boros schneideri* (Panzer)
- 15 *Annon's* - Fältkurs Insekter på Gotland
- 16 *Fägerström, C.* Intressanta skalbaggsfynd på Öland (1)
- 21 *Andersson, B.* Insekterna var först! — Återanvändning
- 22 *Fägerström, C.* Lettlandsresa 2001
- 26 *Torekull, B.* Det mesta är skalbaggar
- 28 *Annon's* - Insektsskåp & Entomologiskt material



CITATET

En fluga kan driva hästar på flykten.

— Grekiskt talesätt

"A fly can drive away horses."