

Ordföranden har ordet

Jag får önska alla medlemmar ett gott nytt år så här lite i efterskott. FSOE har varit verksam i drygt ett år och det har för min del gett sådana där små erfarenheter som förgyller tillvaron. Mycket har gått över förväntan, inte minst att det blev så många medlemmar (över 100) redan första året. Redaktörens arbete med **LUCANUS** har gett en medlemstidning som det ströts beröm över från flera håll. Det är bara att lyfta på hatten!

Ännu så länge vet vi inte vad som väntar under den kommande säsongen, men några av er planerar säkert trivsamma semestertrippor till andra nejder, om ni inte föredrar att stanna här i sydost som ju redan i sig är ett behagligt semester mål. I föreningens regi följer i varje fall några lockande aktiviteter såsom exkursion i sommar och möten i höst. Särskilt augustiexkursionen kan bli något extra, eftersom det blir en samexkursion med Östergötlands Entomologiska Förening. Vi hoppas på tur med vädret!

Ha en trevlig sommar,

Ordföranden

Styrelsens verksamhetsberättelse 1996

Föreningens allra första verksamhetsår är till ända. Nedan presenteras i korthet det viktigaste och mest intressanta från föreningens första verksamhetsår. Det mest glädjande under året är medlemsantalet, som under senhösten passerade 100 stycken. Under året har föreningen upptagits som medlem i Sveriges Entomologiska Förening (SEF).

Funktionärer

Styrelsen

Ordförande Mats Lindeborg
Vice ordf. Per-Eric Betzholtz
Sekreterare Dave Karlsson
Kassör Håkan Lundkvist
Ledamot Bertil Gunnarsson

Övriga funktionärer

Revisorer Peter Koch-Schmidt
Magnus Jeansson
Rev.suppl. Bengt-Åke Bengtsson
Valberedning Tomas Johansson (sam.k.)
Bengt Andersson

Styrelsen hade under året 5 protokollförda möten: 18 januari (interimistiskt möte), 13 februari, 24 mars (årsmöte), 28 mars, 29 augusti.

Medlemsantal

Under 1996 hade föreningen totalt 104 medlemmar, fördelat på 88 fullbetalande, 10 familje- och 6 ungdomsmedlemmar. Att medlemsantalet redan första året överstiger 100 är mycket positivt.

Tidskriften

LUCANUS utkom under året med två nummer om sammanlagt 56 sidor. Den har innehållit allt från en diger rapport om fjärilsåret 1995, till artiklar om sandstäpp och örönstrit samt hur man beskriver en ny art.

Redaktör har varit Bengt Andersson.

Vi vill rikta ett stort *tack* till alla manusförfattare och andra bidragsgivare.

Inventeringar

En 'manual' till inrapportering av fjärilar har sammanställts av Mats Lindeborg och sänts ut till medlemmarna.

Naturvård/Representation

Föreningen representerades vid Sveriges Entomologiska Förenings årsmöte på Gotland 15–16 juni av ordf. Mats Lindeborg.

FSOE har också tillskrivit SEF angående förslag till stadgeändringar.

Föreningen var genom Dave Karlsson representerad på informationsmöte om EU-bidrag i naturvårdssammanhang i Kastlösa den 23 november.

Programverksamhet

Samtliga föreningens möten har hållits på Institutionen för Naturvetenskap, Högskolan i Kalmar.

- 24 mars: Årsmöte samt föredrag av Bengt-Åke Bengtsson – *Expedition till Sierra Leone*. 26 deltagare.
- 1 oktober: Fyndlåda. Sommarens fynd visades upp. 25 deltagare.
- 3 december: Föredrag av Jan Tengö, Uppsala Universitet – *Ekologin hos bin*. 23 deltagare.

Exkursioner

- 8 juni: Åby sandstäpp, Gårdby (ÖL). Besök i en hotad naturtyp. Samtidigt lämnade vi en viss hjälp till länsstyrelsens inventeringsarbete av området. Både dag- och nattaktiviteter. Samlade drygt 15 deltagare. Flera sandstääppsdjur och/eller krävande arter noterades, bl a liten blåvinge (*C. minimus*), allmän purpurnätare (*L. rotaria*), vitpunkterat lundfly (*S. albicolon*) samt månhornsbagge (*Coprís lunaris*).
- 3 augusti: Åby sandstääpp, Gårdby (ÖL). Se ovan. Samlade 5 deltagare. Igen påträffades flera sandstääppsdjur, bl a smaragdgrön lundnätare (*H. biliosata*). Markus Forslund hade ansvaret för båda exkursionerna.



Månhornsbagge ♂

Kalmar 970323

Mats Lindeborg och Dave Karlsson

Nära skjuter ingen hare eller Historien om *Athrips amoenella*

PETER KOCH-SCHMIDT

Lucanus 1996/2 berättade Bengt-Åke Bengtsson om hur det går till att beskriva nya arter. Här är historien om ett fynd som kunde ha lett till en sådan nybeskrivning om inte *alla* pusselbitar avvaktats.

Mystiskt djur på lakanet

Den 28 maj 1992 styrde jag och mitt dåvarande insamlingsfordon kosan mot Mjöhshylltan väster om sjön Allgunnen i norra Nybro. Medan bilen sladdade sig fram på den smala grusvägen tänkte jag bl a på att det var ganska tidigt det här året. Natten blev dock inte riktigt vad jag hade tänkt mig, eftersom det klarade upp. Det enda som etsade sig kvar i minnet var en brandgul gelechid, en småfjäril som när den dök upp på lakanet genast fick mig att filosofera över om det var någon knepig aberration eller möjligen en ny art för landet.

Detektivarbete

När Bengt-Åke vid vår vanliga genomgång av årets skörd ett halvår senare fick syn på djuret var hans spontana reaktion att det var en för Sverige ny art. Snart var vi också inne på att det kunde vara en för vetenskapen ny art. Jämförelse av genitalpreparat m m gav vid handen att det måste röra sig om ett handjur inom släktet *Athrips*. Det var dock varken fråga om den inhemska *A. tetrapunctella* Thunb. (gul grundfärg) eller den sydliga *A. nigricostella* Dup.,

som i och för sig har brandgula/röda inslag, men avviker på annat sätt. Under våren 1993 kontaktades följaktligen ett antal internationella gelechidexperter, dock utan att ytterligare klarhet kunde fås.

Det fanns emellertid en glipa i efterforskningarna, vilken skulle visa sig utslagsgivande. Sattler i London hade endast sett bilder av genitalierna från det svenska djuret och inte hela fjärilen.

Dessutom lade vi av förståeliga skäl vid denna tidpunkt ej så stor vikt vid det faktum att ytterligare en art, som vi varken sett i verkligheten eller på bild, var funnen i som vi då trodde endast tre exemplar i alpdalar i Schweiz och Italien på 1800-talet (Rebel 1901). Lektotypen, en hona utan bakkropp från kantonen Wallis i Schweiz, fanns dock på British Museum. Beskrivningen är gjord av Frey 1882 på exemplarets ytterkaraktärer.



Athrips amoenella (Frey 1882) ♂.
SE: SM. Ålem, Vitesten, 8.vi.1996.
Leg. coll. BÅBS. Foto: B-Å. Bengtsson.

Museibesök

På en resa till England under julhelgen 1994/95 besökte Bengt-Åke British Museum och passade då på att kolla den alpevande arten. Han fann då att lektotypen till det yttre var helt identisk med mitt djur och den för Sverige nya arten ska därför enligt honom heta *Athrips amoenella* (Frey) (Svensson 1996).

Det är oklart för mig var de två övriga exemplaren från 1800-talet finns och om dessa, som enligt uppgift också är honor, saknar bakkropp eller ej. Enligt Nils Ryrholm uppger österrikaren Peter Heumer att endast tre exemplar är registrerade från Alpema i modern tid (Karl Burmann, Sydtyrolen i Italien på 1970-talet), samtliga troligen hanar. Nästa steg bör därför vara att jämföra dessa djur med de svenska beträffande yttre karaktärer och genitalier.

Biologi och utbredning

I östra Finland upptäcktes arten i ett exemplar 1993. Året därpå återfanns den i antal på samma lokal, som enligt uppgift är någon slags torrbacke. I Sverige har den påträffats i 5 exemplar i Kråksnåla, Mjöshylltan 1992-94 (KSMS, BÅBS) och i antal i Ålem, Vitesten 1995-96 (SVNS, BJOS m fl).

De svenska lokalerna har sannolikt grönstensinfluens, men är i övrigt olika. Den förstnämnda är ett sakta igenväxande torrt och till största delen öppet odlingslandskap på en liten platå, medan Vitesten utgörs av en backe med berg i dagen längst upp följt av ett ekbestånd, rester av ett torpställe och slutligen ett stort hygge efter en asp-skog. På hygget fornligen sprutar ve-

getationen upp av t ex backvicker *Vicia cassubica* m fl ärtväxter. Backvickern är enligt Ingvar Svensson den sannolika värdväxten.

Den goda förekomsten av *A. amoenella* i Vitesten kan vara tillfällig även ställt mot ett kortare tidsperspektiv, eftersom det kan röra sig om en obalanserad tillfällig explosion (jfr exempelvis *Baptria tibiale* vid Bräcke). Det faktum att arten ej påträffats i Norden förrän 1992 med det karaktäristiska utseende den har och några år därefter uppträtt i antal på kända lokaler (oavsett orsaken), gör att jag tror att arten i relativt sen tid invandrat till Norden. Denna åsikt delas sannolikt inte av de flesta övriga bedömare. Kunskapen om den verkliga utbredningen är dock bristfällig. Förutom Sverige och Finland är *A. amoenella* endast rapporterad från Italien och Schweiz.

Skydd?

Athrips amoenella eller praktstämval, som den heter på svenska, har normalt sin flygtid från slutet av maj till mitten av juni. Det sena året 1994 togs två slitna exemplar så sent som den 9 juli. Den lockas relativt lätt till kvicksilberljus. Praktstämvalen bör rödlistas om den inte snabbt expanderar, oavsett om man har klart för sig hur den ska skyddas eller ej.

Tack

Till slut vill jag tacka vännerna Bengt-Åke Bengtsson och Nils Ryrholm för viktiga pusselbitar till artikeln samt Bengt-Åke för värdefulla synpunkter på manuskriptet.

Litteratur

- ☐ *Bengtsson, B.-Å.* 1996. Hur en okänd art blir "nova species".
–Lucanus 1(2): 34-37. Föreningen SydOstEntomologerna, Kalmar.
- ☐ *Karsholt, & Razowski, J.* 1996. The Lepidoptera of Europe. A Distributional Checklist. –ISBN 87-88757-01-3. Apollo Books.
- ☐ *Rebel, H.* 1901. Catalog der Lepidopteren des Palaearchtischen Faungebietes. II. Teil: Famil. Pyralidadae - Micropterygidae. –Friedländer & Sohn, Berlin.
- ☐ *Spuler, A.* 1910. Die Schmetterlinge Mitteleuropas, Kleinschmetterlinge. –ISBN 3-88988-002-9. Verlag Erich Bauer 1983.
- ☐ *Svensson, I.* 1996. Anmärkningsvärda fynd av småfjärilar (Microlepidoptera) i Sverige 1995. –Entomologisk Tidskrift 117 (1-2): 49-57.

Förf:s adress: Laxvägen 17, 382 38 NYBRO



FÄLTKURS MED NATURVÅRDSINRIKTNING INSEKTER PÅ GOTLAND 7 – 13 JULI 1997

Hur kan insekterna utnyttjas i naturvården?

Det finns närmare 30 gånger så många ryggradslösa djur som ryggradsdjur i vårt land. Av dem är en överväldigande majoritet insekter. Insekterna har fått en allt större betydelse inom naturvårdsarbetet särskilt när man tänker på 'biologisk mångfald', men även som signalarter och indikatorarter.

KURSINNEHÅLL: Kursen är tänkt att ge en allmän orientering om insekterna utifrån deras levnadssätt och betydelse för naturvården. I mån av tid kan vi också ta upp insekternas systematik och morfologi samt hur man fångar, examinerar och preparerar dem.

Gotlands särart i fråga om insekter kommer naturligtvis att betonas under kursen. Tiden ägnas främst åt dagsexkursioner till olika intressanta platser på Gotland samt föreläsningar, nattfångst och ev. preparationsarbete.

Kursen avslutas med en tvådagarexkursion till Stora Karlsö.

KURSLEDNING: Håkan Elmquist och Lars Imby

FÖRFRÅGAN ☎: 0159-125 95 08-38 57 76

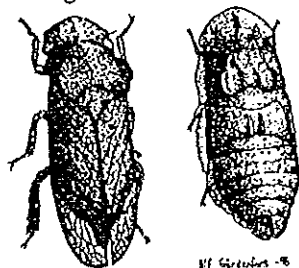


GOTLANDS LÄNS FOLKHÖGSKOLA, 620 12 HEMSE. ☎ 0498-20 36 50

Fler fynd av öronstrit på Öland och Gotland

BÖRGE PETTERSSON

När jag började sondera bland entomologer angående öronstritens (*Ledra aurita*) förekomst inom vårt område fick det bli till följd att tre nya öländska fyndlokaler blev kända och kunde rapporteras i en artikel i förra numret av Lucanus. Artikeln i sin tur medförde omedelbart att ytterligare två nya fynd blev kända, varav ett inom FSOE:s egna domäner.



Figur 1. Öronstritar. T.v. Den vuxna striten känns igen på mellankroppens öronlika utskott och det uppfifrån tillplattade huvudet. Th. Sista larvstadiet. De påminner då mer om gråsuggor eller vissa tropiska kackerlackor än om stritar.

Nya lokaler

Det sistnämnda förmedlades av Sven Johansson i Borgholm. Han skriver: "Jag har i min samling ett exemplar från ytterligare en öländsk lokal. Exemplaret som är en hona [...] med total-längden 18 mm togs av Anders Martinsson 30 juli 1973 på *Alnus glutinosa* vid stranden av naturreservatet Borga hage". Detta blir alltså den femte kända lokalen för arten på Öland.

Det andra fyndet är det första kända någonsin från Gotland! Det var Bengt

Andersson (vår red.) som redan 24 juli 1976 tog en hane med slagskärm på hassel i Hässle, Fleringe fg, inte långt ifrån Båsteträsk på norra delen av ön. Han hade en förmimelse av att ha tagit arten vid något tillfälle men blev överraskad av att anträffa ett beläggen-exemplar i sin insektssamling.

Kanske döljer det sig fler exemplar av arten bland insekter tagna av olika entomologer? Titta gärna igenom dina lådor med nya ögon! Jag väntar med spänning.

Öronstritens historia

För den som är intresserad av historia kan jag berätta att öronstriten beskrevs 1758 av Linné i tionde upplagan av *Systema Naturæ* under namnet *Cicada aurita* på material samlat av Pehr Forsskål i Tyskland under hans studievistelse där 1753-56.

Från Sverige rapporterades den för första gången av linnélärjungen Pehr Osbeck som fann den i Laholmstrakten i Halland under sin vistelse där 1758-1805 (Osbeck 1996). I Västergötland samlades den av Leonard Gyllenhaal 1829 (Ossianniilsson 1981 och Ehnström & Waldén 1986). Det tredje fyndet är åter från Laholmstrakten där Mortonsson fann den 1883 (ArtData-banken pers. komm.).

Slutligen vill jag puffa för uppropet från sid 33 i förra numret av Lucanus, där vi önskar levande öronstritar (både larver och vuxna). Till hjälp vid identifieringen har du figurema ovan.

Litteratur

- ☐ Ehnström B. & Waldén H.W. 1986. Faunavård i skogsbruket. Del 2 - Den lägre faunan. -Skogsstyrelsen, Jönköping.
- ☐ Osbeck, P. 1996. Djur och natur i södra Halland under 1700-talet. -Spektra, Halmstad.
- ☐ Ossiannilsson, F. 1981. The Auchenorrhyncha (Homoptera) of Fennoscandia and Denmark. -Fauna Ent. Scand. 7:2.
- ☐ Pettersson, B. 1996. Öronstriten funnen på tre nya öländska lokaler. -Lucanus 1(2): 38-39. Föreningen SydOstEntomologerna, Kalmar.

Förf:s adress: Centrum för Biologisk Mångfald, Box 7007, 750 07 UPPSALA, ☎ 018-67 27 44

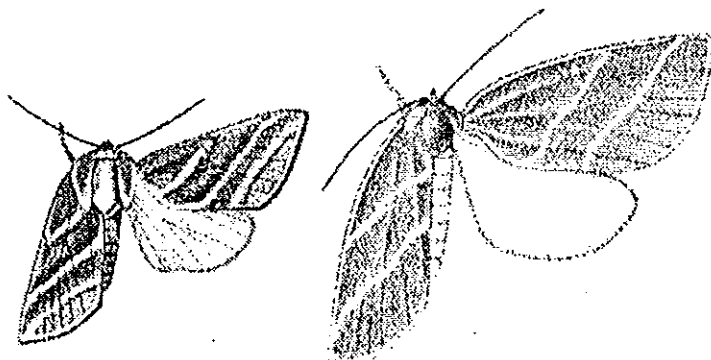
EFTERLYSNING

LEVANDE BÅTFLYN ÖNSKAS!

För studier av spellåten önskas levande exemplar (ej larver) av både allmänt båtfly *Pseudoips fagana* och stort båtfly *Bena prasinana*.

Djuren kan skickas t ex i en filmburk (ett ex i varje burk) tillsammans med lite fuktigt hushållspapper eller ett färskt blad så att de inte torkar ut. Gör gärna något litet lufthål i locket. Förvara burken i kylskåp om Du inte kan skicka den omedelbart.

Adress: Prof. Jan Pettersson, SLU, Box 7044, 750 07 UPPSALA
Ingemar Ahlén, Jan Pettersson, Börge Pettersson



Allmänt båtfly

Stort båtfly

Entomologisk resa i Turkiet

OWE NODMAR

Under maj 1996 gjorde jag en resa i Turkiet tillsammans med Stig Lundberg, Roger Pettersson och Folke Gabrielsson. Det var min andra resa till Turkiet. Den första resan gick till Anatolien vid sydkusten runt Antalya, Side och bort mot İçel i öster. I år gjorde vi en längre resa upp mot Svarta havet och tillbaka genom de centrala delarna av landet.

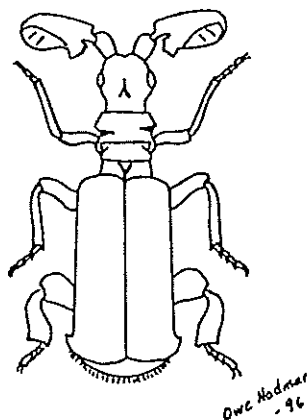
Hyrbil

Den 15 maj samlades vi på flygplatsen i Antalya. Jag hade flugit från Växjö, Stig från Luleå, Roger och Folke från Umeå. På flygplatsen hyrde vi en bil som sedan skulle föra oss ca 400 mil på de turkiska vägarna. Första anhalten var Akseki 40 km norr om Side. Efter övermattning begav vi oss upp mot en soptipp där vi bl a letade efter långhorningar. Lokalen var känd sedan tidigare resor. Vi åkte vidare på den smala vägen upp mot ett bergspass. Där sökte vi två små långhorningar, *Pilemia maculifer* och *Coptosia schuberti*, vilka lever i rötterna av en *Anchusia*-art. Det resulterade i ca 20 st *maculifer* och ca 50 st *schuberti*.

I vägkanten bland myror levde *Pausus turcicus* (fig 1). Den har ett mycket egendomligt utseende och räknas numera till jordlöparna. Den är 7-9 mm och lever i myrbon där den livnär sig på myromas ägg och puppor.

Vi kunde inte ta oss över passet eftersom vägen blivit raserad under vintern. Därför vände vi och åkte mot den

sk Yarpuz-gropen, vilken har blivit noggrant genomskött under alla resor, eftersom den visat sig innehålla många intressanta skalbaggar. Bland långhorningar kan nämnas *Agapanthia kirbyi* i kungsljusrötter, jordbocken *Dorcadion anatolicum*, *Molorchus kiesewetteri* och *Tetrops warnkei*. Jag vände mycket på stenar eftersom jordlöparfaunan är rik. Vanliga var flera arter bombarderbaggas, *Zabrus*-arter m.m. Även svartbaggar var vanliga. Man bör se upp när man vänder sten så man inte blir biten av en skorpion eller en decimeterlång tusenfoting. Har man riktig otur kan man även träffa på ornar under stenarna.



Figur 1. *Pausus turcicus* (Frivaldsky 1835)

Löpande jordbockar

Resan gick vidare norrut och vi gjorde ett stopp vid en liten bäck som genomkorsade en vacker betad äng. Här var

det en mindre *Dorcadion*-vandring. Det var 100-tals *Dorcadion anatolicum* som svärmade. Eftersom jordbockarna inte kan flyga springer de omkring på marken. Avsaknad av flygförmåga gör att de är uppsplittrade i ett stort antal arter ofta med en mycket begränsad utbredning. Vid bäcken levde den svenska jordlöparen *Chlaenius vestitus* och den större *C. festivus*. Flera arter *Bembidion* togs också. Jag lyckades även fånga ett ex. av en sandjägaren, förmodligen *Cicindela campestris* som finns i Sverige. Efter några timmar kom vi fram till sjön Beysehir Gölü. Vid stranden fanns en stor stranddrift och i den tog vi bl a *Omophron limbatum* och *Panageus cruxmajor*, båda svenska.

Suspekta entomologer

Den 19 maj hade vi kommit upp norr om Ankara och i närheten av Ilgaz blev vi tagna av militärpolis, gendarm, vilka kollade oss mycket noggrant. De talade endast turkiska och det gjorde inte saken lättare. Efter 3 timmar kom byns skolfröken som kunde engelska och allting löste sig. Det var första gången på tre år som hon hade träffat västerlänningar i byn! Vi blev för övrigt mycket väl bemötta av gendarmerna. Dagen avslutades i Amasya, vilken är en gammal kulturhistorisk intressant stad med lämningar både från hellenistisk och romersk tid.

Färden gick vidare mot norr och Svarta havskusten. Ett stopp vid Tokat gav ett antal långhorningar och praktbaggar samt oljebaggen *Micromerus tauricus* som är när besläktad med släktet *Lytta*. Dessa skalbaggar som kallas spansk fluga, är mycket giftiga

och skall absolut inte förtäras. De innehåller giftet cantharidin och lär ha använts för giftmord. En dos på 0,03 gr cantharidin lär vara ganska lagom. Spansk fluga fanns dessutom på svenska apotek för inte alltför länge sedan, men då användes den som urindrivande medel i form av torkade, malda baggar.

Dykare

Innan vi kom fram till Svarta havet, passerade vi en vacker bokskog i närheten av Akkus. Folke och jag blev avsläppta vid ett vattendamn där Folke hävade mycket dykare, bl a en stor *Dytiscus*-art. Jag vände mycket sten och letade jordlöpare vilket resulterade i en ny *Carabus*-art. Det var inte bara dykarbaggar i dammen utan också en stor mängd grodor som förde ett fasligt oväsen. Stig och Folke åkte tillbaka till några stora bokstubbar och under bokbarken letade de fram bl a barkbaggen *Dechomus sulcicollis*.

Den 21 maj följde vi Svarta havskusten öster ut mot Trabzon. Vädret var vackert men det fanns förvånansvärt få skalbaggar. Vid Trabzon styrde vi mot söder, upp mot Ziganapasset i de Pontiska bergen. På ca 2000 m fann vi en mycket vacker äng omgiven av barrskog. Här levde 7-8 olika *Carabus*-arter, bl a den stora *Carabus erenleriensis*. Det lär finnas över 60 olika arter *Carabus* i Turkiet. Bland långhorningar kan nämnas *Rhagium unifasciatum*. På en granstock satt en snytbagge, förmodligen *Hylobius abietis*, samma art som vi har i Sverige.

200 000 lira/natt (17 kr)

Nästa övermattning var i Gümtishane. Nu märktes det att vi kommit ganska

långt öster ut. Befolkningen verkade vara betydligt fattigare. Följande eftermiddag återvände vi till *Carabus*-ängen vid Ziganapasset och samlade ytterligare *Carabus* mm. På eftermiddagen körde åter mot öster och kom till ännu ett pass på 2100 m. I ett grustag tog vi en ny art av *Dorcadion* och en ny art sandjägare. Här uppe växte bl a små popplar och på dessa var en röd bladbagge vanlig, förmodligen *Chryso-mela populi* som även finns i Sverige. Där växte också småbjörkar, men det var inte någon av de svenska arterna. Vid en liten bäck tog jag ett antal *Bembidion*-arter. I Bayburt sökte vi vårt nästa natthärbärge vilket blev det billigaste på hela resan, 200000 lira/person vilket motsvarar ca 17 svenska kronor.

Dagen därpå körde vi vidare mot Askale och där var vi som längst österut. Färden gick vidare mot Sivas, Kayseri och Erciyes Dagı. Erciyes Dagı är en gammal slocknad vulkan vars topp når 3916 m ö.h. Vi gjorde ett stopp på 2100 m och även här lyckades Stig och Roger leta rätt på 2 arter *Dorcadion*. De fick också lite hjälp av en herde men han tröttnade ganska fort.

Snö, saltträsk och klippstäder

Vi körde vidare och i ett pass på ca 2400 m ö.h låg det ganska mycket snö. Efter några mil kom vi till en slätt med saltträsk. Här häckade vit stork på nästan varje telefonstolpe. På eftermiddagen kom vi till Kapadokien vilket är stor sevärdhet. Det egendomliga landskapet har bildats av tuff och lava från Erciyes Dagı när den var aktiv för 3 miljoner år sedan. I det vulkaniska materialet har kristna huggit in hela

städer i klipporna för att söka skydd. Den 25 maj styrde vi färden söder ut mot Medelhavet. Vid Gülek körde vi av från motorvägen och hittade en varm sluttning med massor av djur såsom bladhorningar, långhorningar och praktbaggar. Bl a tog vi några exemplar av långhorningen *Saperda ocellata*.

Magdans

Resan gick vidare på småvägar ner mot kusten. Vi stannade till i İçel för att äta middag samtidigt som vi såg på magdans. Övernattning gjorde vi Erdemli.

Söndagen den 26 maj tillbringade vi i Erdemli-dalen, känd av många entomologer för sitt rika insektsliv. Bland långhorningar kan nämnas *Calchaenesthes oblongomaculatus*, *Callimus akbesianus*, *Dorcadion lohsei*, bland praktbaggar *Latipalpis stellio* och bland jordlöpare den vackert smaragdglänsande larvmördaren *Calosoma sycophanta*. Efter övernattning i Erdemli körde vi längs kusten men tog ganska snabbt av från kustvägen upp mot Gülnar. Några gamla ihåliga ekar innehöll bl a *Tenebrio opacus*, en art som också anträffas mycket sällsynt i Sverige.

Anamur blev nästa stad för övernattning. Här träffade vi några polska studenter som var nere i Turkiet av samma anledning som vi. Stig hjälpte dem med artbestämning och vi utbytte adresser. Kvällen bjöd också på bad i Medelhavet.

Avskedsmiddag

Det har hunnit bli den 24 maj och resan börjar nu närma sig slutet. Vår sista lokal blir Gündoğmus norr om Side. Denna lokal är också välbesökt av entomologer. På kvällen åt vi avskeds-

middag i Side på en våra stamrestauranger. Dessförinnan hade vi gjort en ordentlig städning av bilen och vår utrustning. På kvällen åkte vi till Antalya och tog in hotell några timmar innan flyget avgick mot Sverige.

Trevligt och billigt land

Turkiet är ett trevligt land att resa i. När man kommer ut på landsbygden är standarden på hotellen låg men det är förvånansvärt rent. Maten är bra och god. Befolkningen är också trevlig och inte alls påträngande. Det är också ett billigt land att resa i på det sättet som vi gjorde. Kostnaden var ca 5-6000 kr

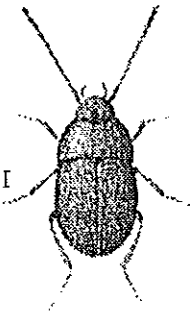
per person för två veckor inkl flygbiljetter och bilhyra.

Efterarbetet

Resan gav en stor mängd djur som gjorde att den följande vintern fick ägnas åt preparering och om möjligt att få namn på djuren. Långhorningarna klarade Stig Lundberg och praktbaggarna bestämde han tillsammans med Willy Kronblad. Svartbaggarna tog Julio Ferrer hand om. Till hjälp med andra familjer hade vi dessutom många utländska specialister.


Förf:s adress: Juvansmåla, 370 34 HOLMSJÖ





SydOstBaggen

Leptinus testaceus, 2 mm. Tillhör underfamiljen pälsbaggar, *Platypsyllinae*, i familjen *Leiodidae*, mycelbaggar. Denna oansenliga, blekgula bagge saknar både flygvingar och ögon. Den lever uteslutande i anslutning till små däggdjur såsom gnagare, mullvad och fladdermöss. Arten är ganska sällsynt på Öland, där man kan få tag i den vid sällning av mus- och sorkbon både i lövskog och under stenar på öppen gräsmark.



Under rubriken SydOstBaggen kommer även under kommande nummer av **LUCANUS** att presenteras en skalbagge som är typisk för vår region. Du är hjärtligt välkommen att själv komma med bidrag till lämpliga arter. Bifoga också bild. Naturligtvis kan även SydOstFjärilen eller andra adekvata rubriker tänkas.


 be@ Red

Några skalbaggar från en nyckelbiotop på Södra Malmön i Västerviks skärgård

THOMAS JOHANSSON

Området är nyckelbiotopsinventerat av AssiDomän då de tidigare ägde marken. Numera är området privat och delar är skyddat via biotop-skyddslagen. Området är beläget vid Frisksjön, en insjö centralt på ön Södra Malmön i Västerviks skärgård.

Urskog

Det skyddade området är klassat som ett urskogsartat barrskogsbestånd och är ca 4 ha. Beståndet är 161 år och har ett virkesförråd på 950 m³sk (= *skogskubikmeter* – volymmått för träd där den totala stamvolymen ovan stubben mäts). Granen dominerar men tall och björk är också vanliga. Vid den sydöstra delen av sjön finns en blandsumpskog av björk, al och gran. Här finns rikliga mängder död ved. På de dryga fyra hektaren beräknas virkesförrådet till 1250 m³sk varav hela 850 m³sk utgörs av död ved! Jag har bara sett ett par referenser till volymen död ved. I brukad skog finns uppgifter om 1,7-2,3 m³sk/ha och 44-91 m³sk/ha i obrukad skog (Lämås & Fries 1994, Majewski m.fl. 1995 genom Samuelsson & Ingelög 1996). Mycket av den döda veden har bildats då utloppet från sjön grundats upp och vattennivån stigit. Volymmätningarna av den döda veden har gjorts av Bo Grönwall på Skogs-vårdsstyrelsen i Västervik.

Flera av de omgivande bestånden utgörs av äldre skog som inom kort kommer att bli lika intressanta som de två områdena som beskrivits ovan.

Fällor

Små fönsterfällor sattes upp på träd i området, tre stycken på björk och tre stycken på gran. Fällorna satt endast uppe under juli månad 1996, då det inte fanns möjligheter till regelbunden vittjning under hela säsongen. Detta gör att artlistan på så väl vanliga som mindre vanliga djur blir kort. Det hade varit önskvärt att fällorna suttit uppe från början av maj till slutet av september och dessutom kompletterats med sållprover. Området hyser säkert större finesser än vad som här kommit fram.

Skyddsvärd miljö

Flera av arterna som fångades är sällsynta och tillsammans indikerar de en skyddsvärd miljö. Arter som särskilt bör omnämnas är *Plegaderus saucius*, *Anobium thomsoni*, *Dorcatoma robusta*, *Ostoma ferruginea*, *Thymalus limbatus*, *Cryptolestes alternans*, *Triplax rufipes*, *Cerylon deplanatum*, *Halomenus hinotatus*.

Nedan anges flertalet av de skalbaggar som fångades. Efter artnamnet anges substratet där fönsterfällan placerats. Hotkategori anges som IIk.

Artlista

Leiodidae – Mycelbaggar*Anisotoma humeralis* (björk och gran)*Anisotoma castanea* (björk och gran)*Anisotoma glabra* (björk)*Anisotoma orbicularis* (björk)*Scydmaenidae* – Glattbaggar*Stenichnus bicolor* (gran)*Staphylinidae* – Kortvingar*Euplectes sanguineus* (gran)*Euplectes punctatus* (gran)*Brachygluta fossulata* (björk)*Tyrus mucronatus* (björk)*Scarabaeidae* – Bladhörningar*Aphodius depressus**Histeridae* – Stumpbaggar*Plegaderus saucius* Hk4 (gran)*Plegaderus vulneratus* (björk)*Scirtidae* – Mjukbaggar*Cyphon coarctatus* (björk)*Microcara testacea* (björk)*Cantharidae* – Flugbaggar*Cantharis figurata* (björk)*Elateridae* – Knäppare*Ampedus balteatus* (björk och gran)*Throscidae* – Småknäppare*Throscus dermestoides* (gran)*Anobiidae* – Trägnagare*Ernobius mollis* (björk)*Anobium thomsoni* Hk4 (gran)*Dorcatoma dresdensis* (björk)*Dorcatoma robusta* Hk4 (björk)*Ptilinus pectinicornis* (björk)*Trogossitidae* – Mörkbaggar*Ostoma ferruginea* (observerad under klubb-ticka)*Thymalus limbatus* (gran)*Melyridae* – Borstbaggar*Dasytes aerosus* (björk)*Dasytes plumbeus* (gran)*Laemophloeidae* – Smalplattbaggar*Cryptolestes alternans* (gran)*Erotylidae* – Trädsvampbaggar*Triplax russica* (björk och gran)*Triplax rufipes* (björk)*Dacne bipustulata* (björk)*Cerylonidae* – Gångbaggar*Cerylon deplanatum* Hk4 (gran)*Corticariidae**Enicmus rugosus* (björk)*Tenebrionidae* – Svartbaggar*Bolitophagus reticulatus* (björk)*Diaperis boleti* (björk och gran)*Scraptiidae* – Trädbaggar*Anaspis thoracica* (björk)*Anaspis rufiflavis* (björk)*Melandryidae* – Brunbaggar*Halomenus binotatus* (gran)*Cerambycidae* – Långhörningar*Rhagium inquisitor* (gran)

Tack till Bengt Andersson som kontrollbestämt flera skalbaggar och till Stig Lundberg för bestämning av *Cryptolestes alternans* samt Bo Grönwall på Skogsvårdsstyrelsen i Västervik som lämnat uppgifter om skogsbestånden.

Litteratur

- ☐ Lämås, T. & Fries, C. 1995. An integrated forest inventory in a managed North-swedish forest landscape for estimating growing stock and coarse woody debris. –Manuskript presenterat vid The Monte Verità Conference on Forest Survey Designs... May 2-7 1994 Monte Verità, Ascona, Switzerland.
- ☐ Mejewski, P., Angelstam, P., Andrén, H., Rosenberg, P., Swenson, J.E., Hermansson, J. & Nilsson, S.G. 1996. Composition and structure of natural and managed boreal Scots pine forests on dry sandy soil. –Opublicerat manuskript.
- ☐ Samuelsson, J. & Ingelög, T. 1996. Den levande döda veden - bevarande och nyskapande i naturen. –ArtDatabanken, SLU. Uppsala.

Nya naturreservat på Öland

MATS LINDEBORG

Som entomologisk förening kan vi glädjas åt ett gott samarbete med Kalmar länsstyrelse. Flera av er har kanske läst om vissa reservat som redan bildats eller som skall planläggas. Vi bör verkligen ta till vara på den möjlighet vi fått att kunna påverka de frågor om skötselplaner mm som föreningen fått förfrågningar om. Ett av de stora mål vi har som förening är att ses som en resurs och att inte betraktas som några som bör hållas utanför.

Under vårt första år har vi fått ta del av planer som länsstyrelsen har över några områden som är på gång att bli reservat på Öland. Hit hör även ett par som redan är reservat men till vilka det arbetas fram skötselplaner. Vi har svarat på dessa så gott vi kunnat. Det är

inte något insamlingsförbud inom dessa områden, men hänsyn bör givetvis visas vid besök på dessa, vilket naturligtvis gäller var man än är.

Om ni märker några positiva eller negativa effekter på insektsfaunan till följd av reservatens skötsel, kan det vara lämpligt att kontakta någon i styrelsen och berätta det så att myndigheterna genom oss får reda på det. Det ligger även i deras intresse att allt sköts rätt. Dessutom är det av högsta vikt för länsstyrelsen att få reda på *vilka* arter som förekommer i områdena. Man tar tacksamt emot artlistor. Ni kan också gärna skicka dem till någon i styrelsen så vidarebefordrar vi dem. Vill ni ha mer information om reservaten kan ni kontakta mig.

Aktuella områden

- ♦ **Albrunna lund.** Ädellövdunge på sydvästra Öland intill Albrunna by.
- ♦ **Isgärde.** Ädellövområde i västra delen av Mittlandskogen, 2 km NO om Glömminge.
- ♦ **Vickleby naturvårdsområde.** Stor del av alvaret direkt öster om Vickleby.
- ♦ **Gyng naturvårdsområde.** Stor del av alvaret från Resmo ut till Möckelmossen.
- ♦ **Djurstad träsk.** Är redan reservat men skötselplaner planeras, norra Öland.
- ♦ **Horns kungsgård.** Naturvårdsområde som ska utvidgas ytterligare, vid Hornsjön.

Förf:s adress: Dackegatan 3, 392 44 Kalmar.



Fjärilsfynden i SydOst 1996

MATS LINDEBORG

Då var tiden inne att redovisa den andra regionala fjärilsrapporten över nya och intressanta fynd i sydöstra Sverige. Med material från över 20 lepidopterologer har jag haft ett pyssligt men givande arbete att sammanställa. Ett stort tack till er alla, och upphör nu inte med att vara lika duktiga i fortsättningen.

Fortfarande är jag tacksam och öppen för både positiv och negativ kritik för att rapporten ska bli så läsvärd som möjligt; både faktamässigt och estetiskt. Kritik har hittills lämnats från dem som inte ägnar sig åt småfjärilar. De har upplevt det lite förvirrande att hitta storfjärilarna i "röran", och det är väl orätt av mig att hänvisa till att det är en vanesak att hitta rätt i systematiken. Därför flyttas storfjärilsgrupperna **rotfjärilar**, **träfjärilar** etc fram i årsrapporten och tar vid där småfjärilarna slutar. På så sätt ska alla kunna klara översikten samtidigt som vi får *en* gemensam rapport.

Det har också kommit synpunkter på inrapporteringslistan där en del arter föreslås att strykas eftersom de förekommit rikligt under säsongen. Jag håller med om att en del inte bör vara med och med tiden märker vi snart vilka. Årsrapportens syfte är dock inte enbart att rada upp rariteter, utan att även få en inblick i hur utbredda vissa arter är i vår region. Glöm inte heller att minnet är kort. Ofta är det lätt att tappa intresset och glömma allt bestyr, när man väl hittat den där arten man

kämpat så mycket för. vissa arter kanske *du* inte upplever som sällsynta eftersom de bokstavligt talat finns utanför ditt hus, men fråga dem som bor 10-15 mil bort vad de tycker. Något som kan påpekas efter den gångna säsongen, är att arter som under flera år varit försvunna eller sällsynta har nu drabbats av en slags "boom" och blivit vanliga. Men vem vet för hur länge? Förutom vissa arter tycks grupper som **träflyn** *Lithophane* och **kapuschongflyn** *Cucullia*, äntligen att vara på gång efter att ha varit fåtaliga i flera år.

En annan upplysning är att rödlistorna håller på att revideras i och med inträdet i EU. Eftersom normerna där delvis skiljer sig från dem som vi hittills haft, kommer kriterierna över en arts hotklass att förändras i flera fall. Det innebär att flera arter kommer att falla ur listan medan andra tillkommer. När det är klart är det nog dags att revidera vår egen inrapporteringslista.

Kort om väderläget 1996...

Vintern 1995-96 blev den mest långdragna på många år och dessutom kall. Först i början av april släppte den greppet och det blev ganska mildt rätt omgående. Det slogs tom värmererekord för april på vissa platser. Följden av denna snabba väderförändring blev, sannolikt med hjälp av effekten från 1995 års milda eftersäsong, ett enormt överflöd av vårfjärilar som alla kom igång samtidigt. Faktum är att det kunde vara påfrestande att tömma en ljus-

fälla eftersom den var så proppfull med fjärilar att man bokstavligen fick stå och hoppa dem ur kläderna efteråt.

Maj månad gjorde väl ingen direkt glad då den var både regnig och kylig, men i början på juni kom det en värmebölja som såg ut att rädda den kommande säsongen. Tyvärr blev den kortvarig och ett tämligen svalt väder väntade från mitten av juni till slutet av juli. Då vände det och det blev mycket behagligt hela augusti med sköna temperaturer både dag och natt. Låt vara, att en varm dimma som dominerade under nätterna en period var lite störande.

I september fick det fina vädret ett abrupt slut och månaden blev sval. Sedan vände det återigen och oktober och november blev milda, ibland mycket milda, och det fångades fjärilar ända fram till början på december. I stort får säsongen bedömas som väl godkänd, främst tack vare de fina fångsterna under sensommaren.

...och migrationerna

Att mäta med 1995 är mycket begärt, men 1996 klarar sig med hedern i behåll. På sätt och vis startade det redan på våren med fynd av *Lithophane consocia* som sannolikt hade övervintrat här efter höstens migration. I slutet på maj och fram till mitten på juni över-svämmades vi av kålmal *Plutella xylostella*, tistelfjäril *Cynthia cardui* och gammalfly *Autographa gamma*.

Riktigt rolig blev perioden från slutet av juli genom augusti. Denna kan nog räknas som en lång sammanhängande migration med många fina fynd. Det "snurrade" även omkring arter som inte riktigt passade in i bilden av den nor-

mala artsammansättningen. Antingen nu dessa var migranter eller ett resultat av naturliga fluktuationer, så har milda perioder under de senaste åren sannolikt påverkat vissa arter i sådan positiv riktning att de expanderat både i utbredning och individantal. En erfarenhet jag personligen upplevt är de huvudsakliga alvarsarterna sandgräsfjäril *Hipparchia semele* och norskt jordfly *Euxoa lidia* vilka båda fluktuerar kraftigt. Under deras toppår ser jag dem så pass regelbundet i mina hemtrakter i Runsbäck på Öland att de kan upplevas som bofasta arter på platsen. Men jag är medveten om att de knappast förekommer i fasta populationer där. Det ger en indikation om hur osäkert det kan vara att dra en slutsats om en art är migrant eller ej.

September bjöd på färre "gästspel" av migranter, men från och med oktober kom det igång igen. De sista migranterna påträffades ända in i november. Måhända att pretentionerna har höjts en aning efter tidigare år, men lite fler fynd hade nog förväntats eftersom vädret periodvis var mycket gynnsamt. Det blev dock Skåne som denna höst drog den längsta stickan, vilket sannolikt beroende på att sydvästliga vindar dominerade. Men man ska väl inte klaga, eller?

NYA ARTER FÖR LANDET

Jodå, vi har faktiskt fått bidra med nya medlemmar av den svenska fjärilsfaunan.

Microlepidoptera

Nemapogon falstriella. ÖI, Hälluddsviken 1 ♀ den 3.VIII och 1 ♂ 4.VIII (BÅBS), samt ytterligare 1 ex samma lokal (SVNS). En internationellt sällsynt art, närmast påträffad i Danmark.

Macrolepidoptera

Trichoplusia ni. Öl, Arontorp 1 ex på ljus 27.VII (BZZS). Detta migrerande metallfly har varit väntat i landet i flera år eftersom det påträffats i både Danmark och Finland i ett antal ex. Arten kommer så småningom att beskrivas närmare (Betzholz in prep).

Gul syremätare *Timandra comae*.

Grå syremätare *Timandra griseata*.

Följetongen om denna artuppdelning tycks nu lida mot sitt slut med resultatet av två skilda arter. Dessutom förekommer bägge arterna i vår region och inte med en i landet nordlig och en sydlig art som flera av oss antagit. *T. comae* är konstaterad i Bl, Sm och Öl medan *griseata* hittills är noterad från Öl. För information hänvisas till tidigare (Ryrholm 1995 och Palmquist 1996) och kommande rapporter.

Allmänt nejlikfly *Hadena bicurris* och *H. capsincola*. För flera av oss kom det som en överraskning med ännu en oväntad uppdelad tvillingart. Det tycks röra sig om en östlig (*bicurris*) och en sydlig art (*capsincola*), och vi har bägge arterna i landet. Det är ännu inte helt klarlagt hur man skiljer arterna åt men på honornas bukplåtar finns skilda karaktärer. Dessutom synes *bicurris* utseende vara något kontrastrikare än *capsincola* (Palmquist, muntl medd). Genomgången material har hittills visat att bägge arterna konstaterats på Öl (KJCS, KJKS, RYRS). En genomgång av arterna kommer så småningom (Palmquist in prep).

Nya arter för ÖlandMicrolepidoptera

Fyrfläckad dvärgmal *Bohemannia quadrimaculella*. Ottenbylund 10.VIII (OLBS, LTSS).

Svavelstyltmal *Caloptilia leucapemella*. *4. Ismantorps borg 1 ex 23.IV (LTSS) och Skäftekärr 1 ♀ 12.VI (BÅBS).

Avenbokvikbladmal *Parornix carpinella* *4. Högsrum 2 ex 27.VI (LTSS).

Mindre buskstjärnblommål *Caryocolum huebneri*. Runsbäck 3 ex 17.VIII (LTSS).

Lansmott *Perinephela lancealis*. Bostorp 1 ex i ljusfälla slutet juli (GUSS).

Nya arter för SmålandMicrolepidoptera

Ljusringad backglimsäckmal *Coleophora nutantella*. Kalmar, Tegelviken 1 ex 30.VI (LTSS).

Vinterbrokmal *Mompha epilobiella*. Kalmar, Tegelviken 1 ex 11.VI (LTSS).

Nätteknad korgmal *Metzneria neuropterella*. Kalmar, Tegelviken 7.VIII (LTSS).

Saltmållmesmåstävmal *Scrobipalpa nitentella*. Svinö 27.VII 1995 (KSMS).

Tandmott *Cynaeda dentalis*. Gränsö, Skanvik 1 ex 8-11.VIII (EFAS). Ett sannolikt migrerande ex.

Macrolepidoptera

Vandrarefältmätare *Orthonama obstipata*. Nybro 1 ex i fälla 8.X (JMLS).

Tallprocessionspinnare *Thaumetopoea pini-vora*. Gränsö, Skanvik 1 ex 26-27.VIII (EFAS). Ett migrerande ex, ev från Öland.

Införda arter

Aprikosvecklare *Cydia molesta*. Sm, Nybro 17.IX inomhus (KSMS).

Höllövmätare *Idaea inquinata*. Bl, Hällevik i juni. Flera ex kläckta från torkade rosor inköpta i Sk, Helsingborg (BEFS).

Migrerande arterMicrolepidoptera

Bitterfibbleblomvecklare *Cochylis hybridella*. Öl, Hälludden 1 ex 10.VIII (RYRS). Det andra öländska fyndet.

Sandflymott *Melissoblastes zelleri*. Öl, Runsbäck 1 ex 13.VIII (LTSS). Troligen sträck då den ej är hemmahörande på lokalen. Käringtandmott *Onocera semirubella*. Sm, Kalmar, Norrfiden 1 ex 8.VIII (GUSS). Endast 1 rapporterat ex. detta år.

Immigrantgräsmott *Euchromius ocella*. Öl, Gårdby 23 och 30.VIII (KSMS), Runsbäck 1 ex 26.VIII (LTSS), Hulterstad 1 ex 24.VIII (FOUS), Dörby 1 ex 25-27.VIII och 1 ex 15-20.IX (KHAS), Sm, Gränsö, Skanvik 1 ex 30.VIII (EFAS).

Sandmott *Platytes alpinella*. En i migrationsteorin svårbedömd art som påträffats i ett stort antal ex både på fastlandet och Öl.

(flera samlare). Arten uppträdde även under migrationsperioder 1995 (Lindeborg 1996).

Sandfällfljumsott *Pyrausta obsoletalis*. Öl, Bejershamn 1 ex 2.VIII (BZZS).

Betmott *Loxostege sticticalis*. Öl, Strandtorp 16 och Bejershamn 13.VIII (KSMS), Möckelmossen 16.VIII (OLBS, LTSS), Gårdby 17.VIII (OLBS), Dörby 1 ex 13-15.VIII (KHAS), Sm, Kalmar Stensberg 1 ex 10.VIII (FOUS), Torsås 23.VI (JHES).

Morotsmott *Sitochroa palealis*. Ett stort antal ex påträffade från slutet juli genom augusti på mellersta och södra Öland (flera samlare). Dock ingen rapport från fastlandet. Det finns omständigheter som tyder på att denna art, liksom följande, åtminstone delvis kan haft en infödd avkomma ifrån 1995 års migration eftersom flera ex är fångade under perioder utan migration.

Majsmott *Ostrinia nubilalis*. Rapporterad både från fastlandet och Öland i många ex (flera samlare).

Nattflymott *Nomophila noctuella*. Stort antal ex under säsongen, dock inte lika riklig som under 1995 (flera samlare). Några av de tidigaste första rapporterade; Bl, Sölvesborg 11.VI (PGAS, WMAS), Sm, Strömsrum 11.VI (JHES), Ålem 29.VI (KSMS), Öl, Runsbäck 1.VII (LTSS). Arten påträffades tämligen regelbundet fram till början av november.

Macrolepidoptera

Ljusgul höffjäril *Colias hyale*. Öl, Smedby observation 29.VII (JHES).

Amiral *Vanessa atalanta*. 1 ex observerat på Öl, Hagapark 13.V (SLES). Ovanligt tidigt fynd. Arten förekom både på fastlandet och Öl under för- och sensommar men aldrig särskilt rikligt.

Tistelfjäril *Cynthia cardui*. Riklig var emellertid denna under försommaren på de flesta håll men blev inte så vanlig på eftersäsongen som kunde förväntats (flera samlare).

Eksikelvinge *Drepana binaria*. Bl, Hällevik 1 ex 14.VIII (BEFS).

Vattrad gördelmätare *Cychlophora porata*. Öl, Gårdby 1 ex 30.VIII (KSMS). Världens nordligaste fynd?

Vandrarefällmätare *Orthonama obstipata*. Öl, Gårdby 1 ♀ på bete 15.X (LTSS, KDVS)

och Runsbäck 1 ♂ 2.XI (LTSS), Dörby 1 ♀ 15-18.X (KHAS).

Större harrismätare *Chesias legatella*. *4. Öl, Bostorp 1 ex. (GUSS) och 1 ex. 17.X (JMLS). Migranter i denna del av regionen.

Torvmossemätare *Arichanna melanaria*. Många ex. påträffade på flera håll under omständigheter som tyder på sträck, liksom under 1995 (flera samlare).

Ringspinnare *Malacosoma neustria*. Öl, Lenstad 13.VIII. Under kvällen kom några mindre svärmar av ♂♂ som dessutom var dvärgexemplar (BZZS, LTSS). Även i Sm, Västervikstrakten samma period (EFAS).

Åkervindesvärmare *Agrius convolvuli*. Öl, Hagapark 1 ex. observerat på blommande tobak omkring 26.VIII (SLES), Gårdby 1 ♀ hävad på säpnejlika 28.VIII (LTSS), Bejershamn 1 ex. 3.IX (BZZS) samt Torngård 2 ex. början sept (Mats Waern enl. BZZS). Arten syntes vara på gång men det kommande kyliga septembervädret satte tydligen stopp för vidare migration, vilket ledde till förhållandevis få ex. jämfört med tidigare år.

Stor dagsvärmare *Macroglossa stellatarum*. Sm, Vitesten 1 ex. hävat på tjärblomster kl. 21.30 11.VI. Tidigare på kvällen hävades även *tityus* och *fuciformis* på samma lokal (PGAS, WMAS), Öl, Dörby 2 observationer på petunia 14.VII (KAHS).

Lövskogsnunna *Lymantria dispar*. *2. Öl, Ottenbylund 8 och Bejershamn 29.VIII (JHES), Karum 6 ex. 13-30.VIII (FOUS), Dörby 13-15.VIII flera ex. (KHAS), Lenstad 1 ex. 14.VIII (BZZS, LTSS), Bejershamn 1 ex. 13 och 1 ex. 23.VIII (BZZS). Hälluddsviken 1 ♂ 12 och Hagudden 1 ♂ 13.VIII (BÅBS), Gårdby 23 och Sm, Nybro 25.VIII (KSMS), Kalmar, Tegelviken 1 ♂ 19 samt 1 ♂ 28.VIII (LTSS). Dessutom ett, som det synes vara, sträck av honor på Öl, Gårdby 17.VIII. 1 hona på ljus (OLBS) samt 1 hona hävad (JHES).

Punkterad lavspinnare *Pelosia muscerda*. Öl, Runsbäck 1 ex. 13.VIII (LTSS), Sm, Ryningnäs 1 ex. 4-15.VIII (FOUS).

Vinkelpunkterad lavspinnare *Pelosia obtusa*. *4. Öl, Arontorp flera ex. och Bejershamn närmare 100 ex. (BZZS), Runsbäck flera ex. (LTSS), Bejershamn och Gårdby flera ex.

(FAZS), Petgårde träsk 24 och Risinge 29.VII c:a 100 ex. (JHES). Dessutom några senare fynd: Öl, Runsbäck 2 ex. 16 och Sm, Kalmar, Tegelviken 1 ex. 16.VIII (LTSS). Troligen härrör sig fynden från både bofasta och migrerande ex.

Gulpannad lavspinnare *Eilema pygmaeola*. Öl, Åby 1 ♂ 7.VIII (LTSS). Sannolikt sträckare i detta området.

Askgrå lavspinnare *Eilema griseola*. Öl, Bejershamn 1 ex. 27.VII och Arontorp 1 ex. 1.VIII (BZZS).

Stor lavspinnare *Lithosia quadra*. Har knappats påträffats i fler ex. på åtskilliga år. Det är inte helt otänkbart att även denna art delvis har överlevt från 1995 men det stora flertalet är helt klart migranter. Flera lokaler på norra Öland i början av augusti. Den 13.VIII i två omfattande invasionsvågor under natten med flera 10-tal ex. (BÅBS), Runsbäck 3 ♂♂ 25.VII, 7 och 11.VIII (LTSS), Dörby 1 ♂ 13.VIII (KAHS, LTSS), Ottenbylund 4 ex. 10.VIII (JHES, LTSS, OLBS), och 3 ex. 17.VIII (FOUS, LTSS), Karum 4 ex. 13-17.VIII (FOUS), Bröttorp 1 ♂ 10 och 3 ♂ 12.VIII (KDVS), Byerum flera ex. 13.VIII (OLBS), Dörby 1 ♂ 27.VII, 2 ♂♂ 7-12.VIII och 1 ♂ 17.VIII (KAHS), Bejershamn 1 ♂ vardera 7 och 9.VIII samt Arontorp 1 ♂ vardera 11 och 13.VIII (BZZS), Högby, Lindnabben 2 ex. 9.VIII (LTSS, RYRS), Sm Ryningsnäs, 1 ex. 4-15.VIII (FOUS), Gränsö, Bondbacken och Skanvik, 3 ex. 8-14.VIII (EFAS).

Vinkelbandat ordensfly *Catocala nupta*. Öl, Bejershamn 1 ex. 28.VIII (BZZS), Hagapark 1 ex. slutet augusti (SLES), Lenstad 1 ex. 30.VIII (FOUS), Dörby några ex. från slutet augusti-oktober (KAHS, KDVS, LTSS), Gårdby 1 ex. 24.VIII (JHES). Det är inte otänkbart att arten kan ha fått fotfäste på Öl. men innan vi vet mer placeras vi den som migrant.

Svartfläckat glansfly *Neustrotia candidula*. Öl, Horns udde 1 ♂ 21.VIII (BÅBS).

Bredvingad fotsläppare *Nycteola asiatica*. Öl, Karum 1 ex. 31.IX-18.X (FOUS), Bröttorp 1 ex. 12.IX (KDVS).

Dropptecknat metallfly *MacDunnoughia confusa*. Många ex. påträffade både på Öl

och fastlandet från augusti och långt in på hösten (flera samlare).

Silverlinjerat metallfly *Autographa mandarina*. Öl, Möckelmossen 1 ex. 16.VIII (OLBS, LTSS), Tornrör 1 ex. 16.VIII (JHES), Dörby 1 ex. 17.VIII (KAHS), Bejershamn 1 ex. 18.VIII (BZZS). En samlad migration som synes.

Gammafly *Autographa gamma*. Förekom ytterst rikligt hela säsongen från slutet maj ända fram till en bit in i november (flera samlare). Dock rapporterad som något fåtaligare än vissa år i västra Blekinge (HEYS). Anmärkningsvärda är även de små dvärgexemplaren, "microgamorna", som påträffades i fler ex. än vanligt.

Frågeteckenmetallfly *Syngrapha interrogationis*. Uppträdde i ett stort antal ex. över hela regionen under sensommaren (flera samlare).

Brungult nässelfly *Abrostola trigemina*. *3. Öl, Bejershamn 1 ex. 14.VIII och Solberga 1 ex. 9.VIII (BZZS), Gårdby 1 ex. i sept. (GUSS, KDVS), Dörby 1 ex. 30.VIII (KAHS). Förmodad migrant. Svårbedömd som migrationsart, men den visar sig ofta dessa perioder.

Tandfly *Phlogophora meticulosa*. Tämmligen vanlig under hela hösten (flera samlare), Öl, Ottenbylund, 2 ex. 4.XI (FAZS).

Strandängsfly *Mesoligia literosa*. Öl, Runsbäck 26.VII och Bejershamn 28.VII (LTSS), Karum 2 ex. 7-12.VIII (FOUS). Svårbedömda men förmodligen sträckare.

Förväxlat stamfly *Hydraecia ultima*. Det kraftigaste inflyget på mycket lång tid. Öl, Solberga 1 ex. 14.VIII samt 1 ex. 18.VIII (BZZS), Runsbäck 1 ♀ 13.VIII, 1 ♂ 15.VIII, 1 ♀ 16.VIII och 1 ♂ 23.VIII (LTSS), Tornrör 1 ex. 16.VIII och Gårdby 1 ex. 17.VIII (JHES), Dörby 13-15.VIII 6 ex. (KAHS).

Smalvingat lövfly *Spodoptera exigua*. Bl, Hällevik 1 ex. 28.VIII (BEFS) och Sölvesborg 1 ex. 29.VIII (PEBS). Öl, Arontorp 1 ex. 30.VIII (BZZS), Gårdby 1 ex. 23.VIII (KSMS) och 1 ex. 28.VIII (KDVS, GUSS), Borgholm 1 ex. 29.VIII (SJNS), Sm, Gränsö, Skanvik 1 ex. 30.VIII (EFAS).

Malörtkapuschongfly *Cucullia artemisiae*. Öl, Bejershamn 1 ex. 26.VII (BZZS). Märk-

ligt nog även detta år påträffad på Öl, men troligen ändå ett inflyg.

Gråbokapuschongfly *Cucullia fraudatrix*. Öl, Gårdby 1 ex. 17.VIII (OLBS). Första öländska exemplaret på närmare 10 år.

Asterkapuschongfly *Cucullia asteris*. Öl, Lenstad 1 ex. 31.VIII (FOUS). Ett överraskande fynd som sannolikt är sträck.

Blågrått träffly *Lithophane lamda*. Öl, Runsbäck 22.IV (LTSS), Dörby 1 ex. 24-26.IV (KHAS). Saknas sannolikt i dessa områden på Öl och kan ev. liksom följande vara övervintrande ex. av en höstmigration.

Alträffly *Lithophane consocia*. Öl, Runsbäck och Lenstad, flera ex. 21-23.IV (LTSS), Bröttorp 1 ex. 21.IV (KDVS), Arontorp 1 ex. 24.IV (BZZS). Det råder knappast någon tvekan om att det är övervintrare från höstens migration. Öl, Dörby 1 ex. 21.IX (KHAS).

Brunviolett bandfly *Noctua janthina*. Öl, Hälluddsviken 1 ♂ 12.VIII (BÅBS), Ottenbylund 1 ex. 17.VIII (KAHS), Sm, Kalmar, Tegelviken 1 ♂ 19.VIII (LTSS).

Kommajordfly *Agrotis ipsilon*. Ett stort antal ex. påträffade under hela hösten till in i november (flera samlare).

Vitfotsjordfly *Peridroma saucia*. Bl, Hällevis, Sillnäs 1 ex. 19.X (PEBS). Öl, Haga park 1 ex. 14.X (BZZS), Gårdby 1 ex. 4.XI (KDVS).

Svartfläckigt knöfly *Protoschinia scutosa*. Öl, Arontorp 1 ex. 14.VIII (BZZS), Tornrör 1 ex. 16 och Gårdby 1 ex. 17.VIII (JHES).

Övriga intressanta fynd

Microlepidoptera

Kortofsad ekdvärgmal *Stigmella ruficapitella*. Öl, Skäftekärr 1 ♀ 1 ♂ 18.VI, Vedborm 1 ♀ 2.VI, Sm, Valåkra 1 ♀ 25.VI (BÅBS), Vitesten 8.VI (KSMS).

Almbarkdvärgmal *Fctoedemia amani*. Öl, Strandtorp 1 ♂ 16.VIII (BÅBS), samt 9 ex. 17.VIII (KSMS).

Åkerväddantennmal *Nemophora metallica*. Sm, Fågelfors, Gamlehult 1 ex. 13.VII (RYRS).

Bäckbräsmantennmal *Cnuchas rufimitrella*. Öl, Runsbäck flera ex. 31.VII-24.VIII (LTSS).

Hallonsnårknoppmal *Lampronia flavimitrella*. Öl, Löttorp 1 ♀ 1.VII (BÅBS).

Björkgallmal *Lampronia fuscataella*. Öl, Skäftekärr 1 ♂ 14.VI (BÅBS).

Gråkantad pannluggmal *Tischeria marginata*. Sm, Vitesten, 1 ♂ 8.VI (BÅBS), samt 9.VI 1 ex. (LTSS).

Jättesvampmal *Scardia boletella*. *4. Sm, Grytsjön 8 och 13.VII (JHES).

Månlavmal *Infurctinea marianii*. *2. Sm, Madesjö, Sjömeden 1 ex. 10.VIII (KSMS).

Mörk svampmal *Nemapogon wolffiiella*. Öl, Böda 1 ♀ 7.VII och Strandtorp 1 ♀ 16.VIII (BÅBS), Strandtorp 16 och 17.VIII, Törnbottnen 13.VII (KSMS), Hälluddsviken 12.VIII (OLBS), Högsrum 27.VI (LTSS).

Fönsterbomal *Monopis fenestrataella*. Öl, Böda 1 ♀ 7.VII (BÅBS), Halltorps hage c:a 100 observerade ex. 19.VI (LTSS).

Lönnyttmal *Caloptilia semifascia*. Sm, Vitesten 2 ♀ ♀ 8.VI (BÅBS), Nybro 11.VIII bladruddar (KSMS), Ljungby, Ryssby larver på lönn 11.VII (WMAS), Öl, Runsbäck 1 ex. 17.VIII (LTSS).

Gökärtguldmal *Phyllonorycter nigrescentella*. Sm, Vitesten 8.VI (KSMS).

Smultronskäckmal *Tinagma perdicellum*. Sm, Kalmar, Tegelviken 22.VI (LTSS).

Oxtungeskäckmal *Tinagma anchusella*. Sm, Valåkra 1 ♂ 25.VI (BÅBS).

Pilspinnmal *Yponomeuta rorrella*. *1. Flera observationer över en stor del av regionen tycks tyda på att arten, åtminstone för tillfället, är stationär (flera samlare).

Molnfläckig spinnmal *Yponomeuta irrorella*. *1. Norra Öl, flera lokaler (RYRS), Hälluddsvik 1 ex. 10.VIII (RYRS, HOLS), Ölanda 9.VIII (LTSS, RYRS), Lindreservatet (SVNS).

Besksöttemal *Acrolepia autumnitella*. *2. Öl, Hälluddsviken minor (BÅBS).

Gökärtpuckelmal *Leucoptera orobi*. Sm, Valåkra, 1 ♂ 25.VI (BÅBS).

Porsvridvingemal *Lyonetia ledi*. Sm, Grytsjön 1 hävat ex. 2.VI (LTSS).

Lungrotsmal *Heliodines roesella*. Öl, Högby, Lindnabben 1 larv funnen i början augusti (RYRS).

Aspvärmal *Semioscopis strigulana*. Flera ex. på ljus Sm, Grytsjön 21.IV (LTSS).

- Stånruggmal *Encostoma lobella*. Sm, Kalmar, Tegelviken 1 ex. 27.VI (LTSS) samt Lindö 12.VII (KSMS).
- Ljusbröstad morotplattmal *Depressaria douglasella*. Öl, Horns udde 1 ♂ 21.VIII (BÅBS).
- Hårflökeplattmal *Depressaria chaerophylli*. Öl, Arontorp 1 ex. 6.V (BZZS).
- Siljeplattmal *Agonopterix selini*. Sm, Nybro, 15.VIII (KSMS).
- Backsiljeplattmal *Agonopterix parilella*. *4. Öl, Sandby 6 ex 24.VIII (KSMS).
- Mindre tistelplattmal *Agonopterix propinquella*. Sm, Kalmar 2 ex. 4.VI (LTSS).
- Ångskärepplattmal *Agonopterix bipunctosa* *4. Öl, Runsbäck 1 ex. 22.VIII (LTSS), Djurstads träsk larver på *Serratula* 23.VI (WMAS).
- Sårläkeplattmal *Agonopterix astrantiae*. *4. Öl, Ottenbylund 1 ♀ 9.VIII (BÅBS), Hälludsvik 12.VIII (OLBS), Runsbäck flera ex. (LTSS), samt Lenstad allmän 13.VIII (BZZS, LTSS), Törnboten, larver på *Sanicula* 21.VI (WMAS).
- Större tistelplattmal *Agonopterix subpropinquella*. Öl, Bejershamn 1 "troligt" ex. 29.VIII (JHES).
- Rödklintplattmal *Agonopterix pallorella* *4. Många exemplar på Öl under vår och sensommar - höst. Ismantorp, Lenstad, Algutsrum, Dörby, Runsbäck mm. (flera samlare), Djurstads träsk, larver på *Serratula* 23.VI (WMAS). Arten är troligtvis på uppgång för tillfället.
- Silverfläckpraktmal *Schiffermuelleria stromella*. Öl, Ottenbylund 8 och 10.VIII, flera ex. funna sittande i tak på hjortarnas utfodringshus (JHES), Böda 7 ♂♂ 4 ♀♀ 7.VII och 1 ♂ 1 ♀ 11.VII (BÅBS), Halltorps hage 1 ex. 19.VI (LTSS).
- Gulhuvad skräpmaal *Borkhausenia luridicomella*. Öl, Bejershamn 1 ex. 28 och 1 ex. Runsbäck 31.VII, Sm, Kalmar, Tegelviken 22.VIII (LTSS).
- Stor tibastmal *Anchinia daphnella*. Öl, Ismantorp 3 larver 5.VII (KSMS), 3 ex. 14.VII (JHES). Ingen rapport om något fynd av brun tibastmal *Anchinia cristalis*.
- Jungfrulinpraktmal *Hypercallia citrinalis*. Öl, Lenstad 2 ex. på ljus 26.VII (LTSS).
- Palpmossmal *Aplota palpella*. Öl, Strandtorp 1 ex. 16.VIII (KSMS). Det andra öländska fyndet.
- Videvårmal *Cheimophila salicella*. Öl, Ismantorps borg 1 ♂ på ljus 23.IV (LTSS).
- Halvsvart gräsminerarml *Elachista subnigrella*. Sm, Mjösbylltan 26.VI (LTSS).
- Backgräsminerarml *Elachista orstadii*. Sm, Valåkra 3 ex. 9.VI (LTSS), och 1 ♂ 1 ♀ 25.VI samt 1 ♂ Vitesten 8.VI (BÅBS).
- Lundskäftingminerarml *Elachista gangabella*. *4. Öl, Törnboten 13.VII och Ismantorp 5.VII (KSMS).
- Ångsullminerarml *Biselachista eleochariella*. Öl, Ismantorps borg 4 ♂♂ 5.VII (BÅBS, KSMS).
- Buskstjärnblomkapselmal *Metriotes lutarea*. Sm, Kalmar, Tegelviken 31V (LTSS).
- Töksäckmal *Coleophora peri*. Sm, Kalmar, Tegelviken 1 ex. 24.VI (LTSS). Ett märkligt fynd av denna tidvarsart som dock är funnen på fastlandet tidigare. Troligen har de blåst över från Öland.
- Gulspetsad säjlsäckmal *Coleophora zelleriella*. Öl, Lenstad 1 ex. på ljus 26.VII (LTSS).
- Knyttlingsäckmal *Coleophora scabrida*. Öl, Löttorp 3 ♂♂ 2 ♀♀ 10.VI och 2 ♂♂ 22.VI. Samtliga ex. skräphåvade på värdväxten knytlning *Herniaria* sp. (BÅBS).
- Punkterad backglimsäckmal *Coleophora hackmani*. Öl, Mensalvaret 11.VIII, Hälludsvik 12.VIII, Byerums sandvik 13.VIII (OLBS), Hälludsvik 2 ex. 10.VIII (RYRS).
- Ribbad mållsäckmal *Coleophora clypeifera*. Öl, Gårdby 14.VIII (OLBS), Lenstad 1 ex. 26.VII (LTSS).
- Vitgul lövängsbrommal *Heinemannia festivella*. *4. Öl, Högsrum 1 ex. 27.VI (LTSS), Törnboten många ex. 13.VII (BÅBS, KSMS) och 1 ♀ 14.VII (BÅBS). Samtliga ex. fångade i anslutning till kråkvicker *Vicia cracca*.
- Större violbrommal *Pancalia latreillella*. Sm, Madesjö, Ö. Bondetorp 16.VI (KSMS), Vitesten och Valåkra flera ex. 9.VI (LTSS).
- Anonym silvermal *Eteohalea anonymella*. Sm, Nybro 12.VIII (KSMS).
- Rödstreckad korgmal *Metzneria aprilella*. Sm, Valåkra 1 ♂ 25.VI (BÅBS).

- Hästskräppedystermal *Monochroa palustrella*. Öl, Gårdby 23.VIII (KSMS).
- Pilörtdystermal *Monochroa hornigi*. *4. Öl, Böda 2♂♂ 3♀♀ 27.VII (BÅBS).
- Backvickermal *Xystophora carchariella*. *4. Sm, Vitesten 9.VI (LTSS).
- Svartvit bladkantmal *Pseudotelphusa scallata*. Sm, Vitesten 6 ex. 11.VI (PGAS, WMAS), 1 ex. 12.VI (GUSS).
- Lönnbladkantmal *Teleiodes scriptella*. Sm, Valåkra 1♂ 25.VI och Öl, Skäftekärr 1♂ 12.VI (BÅBS), Sm, Vitesten 1 ex. 9.VI och Mjöhyltan 2 ex. 26.VI (LTSS). Arten fortsätter sin expansion.
- Dekorativ bladkantmal *Teleiodes decorella*. Sm, Oskarshamn 2 ex. 30.III (KSMS).
- Gulfläckbladkantmal *Teleiodes flavimaculata*. *4. Sm, Lindö 8 och 12.VII, samt Öl, Törnbotten 13.VII (KSMS), Sm, Vitesten 2 ex. 11.VI (PGAS, WMAS).
- Praktstämval *Arthropis amoenella*. Sm, Vitesten c:a 20 ex. 8.VI (BÅBS, KSMS), drygt 50 ex. 9.VI (LTSS), 11.VI 20-tal ex, flertalet hävade på backvicker (PGAS, WMAS).
- Ignorerad *Chionodes ignoratella*. Öl, Möckelmossen 1 ex på ljus i skiftet juli - augusti (SVNS).
- Granskogsstämval *Chionodes luctuella*. Öl, Törnbotten, 1♂ 13.VII (BÅBS, KSMS).
- Kattfotsmästämval *Scrobipalpa murinella*. Öl, Tornrör, 1♂ 1♀ 24.VII (BÅBS).
- Såpnejlikemal *Caryocolum fischerella*. Sm, Kalmar, Tegelviken 1 ex. 22.VIII (LTSS). Det andra småländska fyndet.
- Bergskrabhemal *Nothris lemniscella*. Sm, Nybro 15.VIII (KSMS), samt Kalmar, Tegelviken 1 ex. under samma period (LTSS). Sannolikt överflugna från Öland.
- Granblomknoppmal *Acanthophila latipennella*. Sm, Kalmar, Tegelviken, 1 ex. 8.VIII (LTSS).
- Solvändesohermal *Anacampsis scintillella*. *4. Öl, Tornrör 1♂ 24.VII (BÅBS), samt ytterligare något ex. på samma lokal i skiftet juli augusti (SVNS).
- Sandklövernälpalpmal *Dichomeris limosella*. *4. Öl, Grönhögen 3♂♂ 10.VIII (BÅBS), Gårdby allmän i augusti (flera samlare), samt Åby flera ex. (LTSS).
- Vassbågpalpmal *Brachmia inornatella*. Sm, Lindö 2 ex. 12.VII (KSMS).
- Berberisbredvecklare *Choristoneura diversana*. *3. Hade ett mycket gott flygår på Öland. Riklig i Ottenbylund (flera samlare), Törnbotten 1♂ 13.VII, Strandtorp 2♂♂ 25.VII (BÅBS), Ismantorp 5.VII puppor (KSMS), Runsbäck, 25.VII och 9.VIII (LTSS).
- Hagtornssommarvecklare *Archips crataegana*. *3. Även denna hade ett gott flygår i juli och augusti på Öland. Ottenbylund flera ex. (LTSS), Strandtorp stort antal, Törnbotten flera ex. (BÅBS, KSMS), Skäftekärr 2♂♂ 27.VII (BÅBS).
- Ofällad snedbandvecklare *Clepsis neglectana*. Öl, Möckelmossen många ex. från slutet juli - mitten augusti (flera samlare), Tornrör 1♂ 24.VII (BÅBS).
- Höstlångvecklare *Exapatte congelatella*. Sm, Kalmar, Tegelviken 1 ex. 23.X och Öl, Runsbäck 1 ex. 14.XI (LTSS), Bostorp 1 ex. XII (GUSS).
- Prydlig vårgråvecklare *Doloploca punctulana*. *4. Öl, Ismantorps borg 1♂ 23.IV (LTSS), Karum 1 ex. 26.IV (FOUS).
- Mindre aspvarvecklare *Acleris obtusana*. *4. Sm, Grytsjön, Bäckebo 1 ex. 22.IV (LTSS).
- Rosenvårvecklare *Acleris cristana*. Sm, Kalmar, Norrliden 1 ex. 20.IV (GUSS).
- Fackelrosvårvecklare *Acleris lorquiniana*. Öl, Runsbäck 1♂ 13.X (LTSS), Bostorp 1 ex. 17.X (GUSS).
- Vägtornbärvecklare *Trachysmia sodaliana*. *4. Öl, Ismantorps borg flera ex. 5.VII (BÅBS, KSMS), Högsrum 27.VI (LTSS).
- Skogsallatblomvecklare., *Phalonidia gilvicomana*. Öl, Löttorp 3♂♂ 8♀♀ 1-3.VIII och Ottenbylund 1♂ 9.VIII (BÅBS).
- Strättteblomvecklare *Aethes femicana*. Öl, Norra udden, puppor i stänglar av strandkvanne *Angelica archangelica* ssp. *littoralis* 15.V. Ur dessa kläcktes 6♂♂ 4♀♀ (BÅBS).
- Mörkbrämrad gullrisblomvecklare *Cochylidia implicitana*. Sm, Kalmar, Tegelviken 1 ex. 29.VII (LTSS).
- Vit korgblomvecklare *Cochylis posterana*. Sm, Nybro 24 och 25.VIII (KSMS).

Tulkörtvecklare *Sparganothis pilleriana*. Allmän vid Öl, Möckelmossen slutet juli - början augusti (flera samlare).

Fräknbrokvecklare *Olethreutes tiedemaniana*. Sm, Ryningsnäs 1 ex. 1-17.VII (FOUS).

Ljungbrokvecklare *Olethreutes schulziana*. Öl, Hälluddsviken 1 ♀ 17.VIII (BÅBS).

Klintrotvecklare *Endothenia oblongana*. *3. Öl, Mensalvaret 11.VIII (OLBS).

Havssävecklare *Bactra robustana*. Sm, Kalmar, Tegelviken 1 ex. 4.VII (LTSS), Svartö 1 ex. i juli 1995 (GUSS).

Väddhakvecklare *Rhopobota stagnana*. Sm, Grytsjön 5.VI, Vitesten 9.VI (LTSS).

Fingerörtvecklare *Epiblema junctana*. Öl, Råplinge 1 ex. 7.VII (LTSS).

Sallatsfrövecklare *Eucosma conterminana*. Öl, Gårdby 3 ex. 23.VIII (KSMS) och flera ex. 28.VIII (LTSS), samt Sm, Kalmar soptipp många ex. (LTSS).

Bokbladvecklare *Stophedra weirana*. Öl, Skäftekärr 18.VI (BÅBS), Sm, Värnanäs 1 ex. 19.VI (LTSS).

Asksolvecklare *Pammene suspectana*. Påträffad på många öländska lokaler i början juni med hjälp av kommersiellt *P. funebrana* feromon. På detta kom även *P. argyrana*, *splendidulana*, *albuginana* och *ignorata*. Egendomligt nog kom även en hona av *splendidulana* och uppträdde mycket aktivt på en feromonknapp (BÅBS).

Slånsolvecklare *Pammene spiniana*. *4. Sm, Odensvi flera ex. i juli 1995 (EFAS, RYRS), Kalmar, Tegelviken endast något enstaka fynd i slutet augusti (LTSS).

Backvialvecklare *Cydia gemmiferana*. Sm, Valåkra flera ex. 9.VI (LTSS).

Hagtornbärvecklare *Cydia janthinana*. Sm, Kalmar, Tegelviken några ex. i juli (LTSS).

Sötvedelvecklare *Cydia pallifrontana*. Öl, Bostorp 1 ♀ 13.VII (BÅBS).

Äpplegnidmal *Choreutis pariana*. Sm, Kalmar, Tegelviken observerad flera gånger flygande på dagen under en stor del av säsongen (LTSS), Nybro 29.VII och 3.VIII (KSMS).

Björnitokeskärrmal *Cataplectica farreni*. *2. Öl, Löttorp 1 ♂ 3 ♀ ♀ 28.VII (BÅBS, SVNS). Tidigare endast påträffad i Albrunnalund och mittlandsskogen.

Bockrotskärrmal *Cataplectica profugella*. Sm, Kråksmåla, Uvahult 10.VIII (KSMS).

Aspraspmal *Wockia asperipunctella*. Sm, Vitesten, 1 ex. 11.VI (PGAS, WMAS).

Fältväddfjädermott *Alucita granmoductyla*. Öl, Gårdby 28.VIII och Lenstad 13.VIII flera ex. (LTSS).

Kungsnynteffjädermott *Pterophorus baliodactylus*. *4. Öl, Ismantorps borg 2 ♂ ♂ 5.VII (BÅBS), Lenstad 1 ex. 26.VII (LTSS).

Grått ekbladmott *Acrobasis sodalella*. *4. Sm, Lindö 12.VII (KSMS), Öl, Högby, Lindnabben 6 ex. under tre kvällar i början augusti (RYRS).

Tistelmärgmott *Myelois circumvoluta*. Sm, Kalmar soptipp 1 ex. 29.VII (LTSS).

Skiktdynemott *Apomyelois bistriatella*. *4. Öl, Törnboten 13.VII (KSMS).

Malörtmott *Enzophera cinerosella*. Sm, Lindö 12.VII (KSMS).

Högstjärtmott *Hypopygia costalis*. Öl, Bejershamn, ett stort antal ex. observerades över och i myrstackar och även nykläckta med outvecklade vingar sågs (BZZS, FAZS). Svårt att dra slutsatsen om arten på något sätt skulle kunna leva i symbios med myror. Något att studera kanske?

Skogsgräsmott *Crambus silvella*. Öl, Gårdby 1 ex. 12.VIII (LTSS).

Sumpgräsmott *Crambus uliginosella*. Sm, Kalmar, Tegelviken 25.VII (LTSS).

Svartbrunt gräsmott *Crambus heringiella*. Sm, Påskallavik, Runnö 25.VII 1995. Allmän i tallskog på sandstenshällmarker (RYRS).

Sydligt silverbandgräsmott *Catoptria osthelderi*. *3. Öl, Strandtorp 1 ♀ 25.VII (BÅBS), Runsbäck och Bejershamn flera ex. (LTSS), Åby (FOUS, LTSS), Lenstad 1 ex. 19.VII (FOUS).

Äkta gräsmott *Catoptria verellus*. Öl, Ottenbylund. Fortsatt mycket riklig under juli - augusti (flera samlare), Bejershamn 1 ex. 13.VIII (KSMS).

Båghandgräsmott *Thisanotia chrysonuchella*. Sm, Valåkra flera ex. 9.VI (LTSS).

Blekt ugglemott *Eudonia pallida*. Sm, Kalmar, Stensberg 1 ex. 16.VIII (FOUS).

Löktravmott *Evergestis limbata*. Sm, Gränsö, Skanvik 1 ex. 4-5.VIII (EFAS). Ar-

ten fortsätter sin expansion. Detta torde vara det nordligaste fastlandsfyndet hittills.

Tandmott *Cynaeda dentalis*. Öl, Åby 1 ex. 7.VIII (LTSS), Byerum 2 ex. 13.VIII (JHES).

Svart ljusmott *Pyrausta nigrata*. Sm, Valåkra, 3 ex. 9.VI (LTSS), Öl, Möckelmossen 3 ex. 11.VI (JHES).

Oxtungegallmott *Epascestria pustulalis*. *4. Öl, Gårdby flera ex. i augusti (flera samlare), Karum 1 ex. 7-12.VIII (FOUS), Byerum, 13.VIII flera ex. (JHES).

Gylleningsmott *Mecyna flavalis*. Sm, Nybro 11.VIII (KSMS).

Macrolepidoptera

Algsäckspinnare *Narycia duplicella*. *4. Sm, Lindö 12.VII (KSMS), Öl, Möllstorp 1 ex. rökpustad från pil, *Salix alba* (LTSS).

Klocksäckspinnare *Bacotia claustralla*. *4. Öl, Gårdby 6.VI (JHES).

Rödbrun säckspinnare *Pachytelia villosella*. Öl, Kritmossens alvar många säckar 28.VI (FOUS).

Graslins säckspinnare *Phalacropterix grastinella*. Sm, Överum 16.VII (JHES).

Blåfläckig trälfjäril *Zenzera pyrina*. Öl, Tornrör 1 ♂ 24.VII och Böda, Hagudden 2 ♂♂ 13.VIII (BÅBS), Tveta 1 ex. 26.VIII (FAZS), Runsbäck 1 ex. 22.VIII (LTSS), Möckelmossen 20.VII och Bostorp 24.VII (JHES), Bejershamn 2 ex. 16.VII (EKIS), Dörby 1 hona på ljus 1.VIII (KHAS), Lenstad 1 ex. 20.VII (A.B, A.G och F.I), Sm, Gränsö, Skanvik 1 ex 1-3.VIII (EFAS). Många ovanligt sena fynd och det är inte otänkbart att det kan röra sig om migration.

Mindre trälfjäril *Lamellocossus terebra*. *4. Sm, Grytsjön 1 ex. i juli (GUSS, KDVS), 3 ex. 26.VII (BZZS, FAZS), och 3 ex. 29.VII (FAZS).

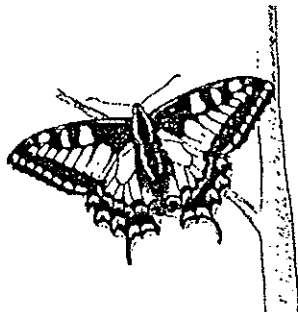
Smalsprötad bastardsvärmare *Zygaena osterodensis*. *2. Sm, Västerbro 22.VII (FOUS), Överum flera ex. 16.VII (JHES), Dalhemsområdet flera ex. 13 och 21.VII (A.B, F.I).

Liten bastardsvärmare *Zygaena viciae*. *4. Bl, Rödeby järnvägsstation c:a 15 ex. 19.VII (HEYS), Sm, Ruggstorp 22.VII (KSMS), Osaby 3 larver 23.VI (EKIS).

Bredbräm *Zygaena loniceræ*. *4. Sm, Stenbrohult 4 ex. 22.VII (KSMS), Högsby 10 ex. 23.VII (EKIS).

Klubbprötad bastardsvärmare *Zygaena minos*. *4. Sm, Stenbrohult 3 ex. 22.VII (KSMS), Västervik, Sladö 11.VII. Världens nordligaste population? (EFAS, RYRS), Fågelfors, Gamlehult. Vanlig 13.VII (RYRS), Västerbro 22.VII (FOUS), Stensjön flera ex. 23.VII (JHES), Högsby minst 10 ex. (EKIS).

Apollofjäril *Parnassius apollo*. *4. Sm, Gamleby, Flatvarp 3 ex. 4.VII (JHES), Vinås, Råsdal och Ukna flera ex. 13 och 21.VII (A.B, F.I), Västervik skärgård frekvent i stora delar (EFAS), även påträffad nere i Misterhults skärgård (Roger Karlsson enl EFAS).



Makaonfjäril *Papilio machaon*. Bl, Leråkra 1 ex. på tjärblomster 15.VI (HEYS), Öl, Bostorp 1 ex. 9.VI (EFAS, KDVS).

Körsbärsfux *Nymphalis polychloros*. *4. Har för tillfället en utbredd population över hela Öland och en stor del av östra Småland (flera samlare) och är även rapporterad i 27 observationer i Bl, Karlskrona och Rödebyområdet (HEYS).

Sorgmantel *Nymphalis antiopa*, var snabbt på vingarna i början på april och observerades både på Öland och i Småland i den bästa vårflygningen på årtal. Arten var dock betydligt ovanligare under höstgenerationen än väntat (flera samlare). I Växjö rapporterad som saknad under hösten (EKIS), men rapporterad i många ex. aug-sept i bl.a Sm, Yggersryd (A.B). Sm, Storebro 1 larvkoloni 16.VI (WMAS) och även en på *Salix caprea* i Sm, Vinås 21.VII (A.B, F.I).

Bastardpärlmorfjäril *Fabriciana niobe*. *4. Sm, Björkö-Solidö flera ex. 19-20.VII (EFAS).

Kovetenätfjäril *Melitaea diamina*. *4. Öl, Tveta flera ex. 13.VII (KSMS), Lenstad 2 ex. 19.VII (FOUS).

Veronikanätfjäril *Mellicta britomartis*. *2. Sm, 5 km V. Högsby 1 ex. 8.VII (EKIS), 15-tal ex. 23.VII (BZZS, FAZS), flera ex. samma lokal (GUSS, KDVS), 26.VII 5 ex. (JHES).

Sandgräsfjäril *Hipparchia semele*. Sm, Högsby 1 ex. 23.VII (BZZS, FAZS).

Gråbrunn gräsfjäril *Oeneis jutta*. Sm, Säby/Frinnaryd f.g, Sundhultsbrunn 2 ♂ 14.VI (A.B, O.B). Var går artens sydgräns i Sverige?

Gullvivefjäril *Hamearis lucina*. *4. Öl, Högby, Lindnabben 4 ♂ 1 ♀ 7.VI (BÅBS), Jordtorpsåsen flera ex. 6.VI (JHES). Sm, Örsjö, Kroksjö 6.VI (Kurt Lundin gm KSMS).

Björksnabbvinge *Thecla betulae*. Sm, Kalmar, Norrliden flera ex. i aug. (GUSS), Långasjö, Karsamåla flera obs. i september (A.B, F.I).

Järneksnabbvinge *Satyrium ilicis*. *4. Bl, Rödemy, Bäckhagen 1 ex. 27.VII (HEYS).

Plommonsnabbvinge *Satyrium pruni*. *4. Loftahammar, Råsdal 1 ♀ 13.VII, Bäckebo, Kringlehytte 1 ex. 15.VII (A. B), få ex. Långasjö, Karsamåla och inga alls vid Hörsjön i N. Kyrkeby (A.B, F.I).

Violettkantad guldvinge *Lycaena hippotoe*. Öl, Bredsättra 1 ♂ 1 ♀ 13.VII (BÅBS). Tveta 13.VII (KSMS), Sm, Dalhem flera ex. 13.VII (A.B, F. I).

Klöverblåvinge *Glaucopsyche alexis*. *4. Sm, Vitesten och Valåkra flera ex. 9.VI (LTSS) samma lokaler flera ex. 11 och 14.VI (PGAS, WMAS).

Svartfläckig blåvinge *Maculinea arion*. *4. Öl, Jordtorpsåsen 1 ♀ 19.VII (BÅBS).

Brun blåvinge *Eumedonia eumedon*. Sm, Högsby 1-2 ex. 23.VII (BZZS, FAZS), 1 ex. samma lokal (GUSS, KDVS), Öl, Ismantorp 7.VII (JHES).

Kronärtblåvinge *Plebejus argyrognomon*. *2. Sm, Dahlhem 5 ex. 4.VII (JHES), 5 ex. 5.VIII (EGQS).

Boksikelveinge *Drepana cultraria*. Sm, Växjöregionen, fångad i bokskogar de senaste åren (EKIS).

Smaragdgrön lundmätare *Hemistola biliosa*. *4. Öl, Åby 5 ex. 3.VIII (FOUS, KAHS, LTSS), Gårdby 5 ex. 26.VII (FAZS).

Blåfläckad lövmätare *Scopula decorata*. Sm, Ryningsnäs 1 ex. 1-17.VII (FOUS).

Rödpuddrad lövmätare *Idaea muricata*. Öl, Bejershamn 1 ex. 22.VII (BZZS).

Lädermätare *Rhodostrophia vibicaria*. Sm, Ryningsnäs många ex. 1.VII-15.VIII (FOUS).

Allmän purpurmätare *Lythria rotaria*. *4. Bl, Torhamns skärgård och Flakskär flera ex. 22-25.VII (HEYS). Öl, Åby flera ex vid excursioner 8.VI och 3.VIII (flera samlare), Bejershamnsområdet ej ovanlig (BZZS), Sm, Överum 16.VII (JHES), Västervik, Sladö lokalt allmän (EFAS).

Mellanmätare *Phibalapteryx virgata*. Sm, Kalmar, Tegelviken 1 ♀ 12.VIII (LTSS), Ryningsnäs 1 ex. 4-15.VIII (FOUS).

Rödbandad fältmätare *Catarhoe rubidata*. *1. Bl, Torhamn, Kølvingssö 1 ex. på ljus 22.VII (HEYS), Öl, Arontorp 1 ♀ 19.VII (BZZS), Runsbäck 1 ex. 26.VII, Lenstad 1 ex. 26.VII och Bejershamn 1 ex. 28.VII (LTSS), Risinge 29.VII (JHES), Bejershamn 5 ex. 25-30.VII (FAZS). Fynden kan delvis häröra sig från både stationära fynd som migration, där Risinge och ev. Bejershamn är stationära.

Kapuschongfältmätare *Catarhoe cuculata*. Sm, Ryningsnäs allmän 1.VII-15.VIII (FOUS).

Skogskärrfältmätare *Lampropteryx otregiata*. Sm, Ryningsnäs 1 ex. 23.VII-3.VIII (FOUS).

Sörjande fältmätare *Spargania luctuata*. Öl, Gårdby 23.VII (JHES).

Grå klaffmätare *Philereme vetudata*. Sm, Ryningsnäs allmän 18.VII-15.VIII (FOUS).

Svartbrun klaffmätare *Philereme transversata*. Sm, Ryningsnäs 5-6 ex. 18.VII-15.VIII (FOUS).

Glimfältmätare *Perizoma hydrata*. *4. Sm, Valåkra 1 ex. 13.VI (PGAS, WMAS), samt 5 ♀ 25.VI (BÅBS), Ryningsnäs 4 ex. 1-17.VII (FOUS).

- Snedstreckad fältmätare *Perizoma bifasciata*. *4. Öl, Lenstad 2 ex. 13.VII (BZZS, LTSS).
- Brunflammig fältmätare *Perizoma flavofasciata*. Öl, Gårdby 1 ex. 29.VII (KHAS).
- Piltecknad fältmätare *Perizoma sagittata*. *4. Öl, Dörby 1 ex. 26.VII (KHAS).
- Parallellinjerad fältmätare *Perizoma parallelolineata*. Sm, Ryningsnäs 6 ex. 20.VIII-3.IX (FOUS).
- Lindmalmätare *Eupithecia egenaria*. *4. Sm, Västervik, Sladö 1 ex. 11.VII (EFAS, RYRS).
- Dyster malmätare *Eupithecia orphnata*. Sm, Ryningsnäs 1 ex. 23.VII-3.VIII (FOUS).
- Rysk malmätare *Eupithecia sinuosaria*. Ett antal ex. på flera håll, bl.a Sm, Grytsjön 3 ex., samt Öl, Bejershamn, Arontorp och Solberga (BZZS), Grytsjön 1 ex. 26.VII (FAZS), Öl, Runsbäck (LTSS).
- Krönt malmätare *Chloroclystis v-ata*. Sm, Kalmar, Norrleden 2 ex. 18.VIII (GUSS). Öl, Hälluddsviken 1 ♀ 12.VIII samt flera honor i Ottenbylund, där värdväxten troligen är vattenmärke *Stum* (BÅBS), Bejershamn 13.VIII och Strandtorp 16.VIII (KSMS), Bejershamn 1 ex. 12.VIII (GUSS), Byerums sandvik 13.VIII (OLBS), Lenstad 2 ex. 13.VIII (BZZS, LTSS), Runsbäck 1 ex. 11.VIII (LTSS), Ottenbylund 7 ex. 17.VIII (FOUS, KAHS, LTSS). Ännu en som är tänkbar både som stationär och migrant.
- Mossgrön lobmätare *Acasia viretata*. Öl, Arontorp 7.VI 1 ex. (BZZS), Skäftekärr 1 ♀ 18.VI (BÅBS), Gårdby 6.VI och Långe Erik 14.VI (JHES).
- Krusbärsmätare *Abraxas grossulariata*. Många ex. påträffade i regionen även i år som kan häröra från både stationärt och migration (flera samlare).
- Benedsmätare *Ligdia adustata*. *4. Sm, Nybro 30.VII (KSMS).
- Bokflikmätare *Ennomos quercinaria*. Bl, Torhamn, Sörviken 1 ex. 29.VII (HEYS), Öl, Strandtorp 1 ♂ 16.VIII (BÅBS), Sm, Ryningsnäs 1 ex. 4-23.IX (FOUS).
- Syrenmätare *Apeira syringaria*. Har haft ett ovanligt individrikt år både på Öl. och fastlandet (flera samlare).
- Fruktträdslavmätare *Peribatodes rhomboidaria*. Synes ha haft ett dåligt år med betydligt färre individer än tidigare år (flera samlare).
- Ringad eklavmätare *Boarmia punctinalis*. Sm, Mjöslytan 1 ex. 26.VI (LTSS).
- Vit lavmätare *Fagivorina arenaria*. *2. Sm, Vitsten 8.VI (BÅBS, KSMS), 2 ex. 11.VI (PGAS, WMAS), Strömsrum 2 ex. 11.VI (JHES).
- Ringspinnare *Malacosoma neustria*. Sm, St. Sigfrid, larv 15.VI (KSMS), Ryningsnäs allmän 18.VII-3.IX (FOUS), Högby 2 larver 7.VIII (EKIS).
- Ångsringspinnare *Malacosoma castrensis*. Sm, Grånsö frekvent i augusti (EFAS).
- Gräselefant *Euthrix potatoria*. Öl, Bostorp, 2 ex. och Gårdby 1 ex. i juli (GUSS), Sm, Grytsjön 1 ex. 26.VII (FAZS).
- Rostfärgad bladspinnare *Gastropacha quercifolia*. *4. Sm, Grytsjön, 1 ex. slutet juli (BZZS), 4 ex. 25.VII (JHES), Kalmar sopptipp, 1 ♂ 29.VII (LTSS).
- Mjölkörtspinnare *Lemonia dumi*. *4. Bl, Torhamnslandet, Grebbegården, Sandhamn norra och Gisslewik, 7-8.X c:a 250 observationer. Samtliga lokaler med frodiga bestånd av flockfibbla. På en ångsmark där växten saknades påträffades ingen *dumi* (HEYS), Öl, Löttorp c:a 40 observationer under en vecka i skiftet september - oktober (BÅBS), Aljutsrum flera ex. i början oktober. Ej lika riklig som 1995 (flera samlare), Bredsåtra, Skedemosse 1 larv funnen på maskros 22.VI (WMAS), Sm, Långasjö, Karsamåla, minst 3 ex. i mitten oktober (F.I).
- Nägelspinnare *Aglaia tau*. Sm, Västervik, Åhléns affär 1 ♀ funnen sittande på vägg 7.VI (EFAS).
- Svävflugelik dagsvärmare *Hemaris tityus*. *4. och Humlelik dagsvärmare *Hemaris fuciformis*. Båge arterna rapporterade i många ex. på fastlandet (flera samlare).
- Balsampoppeltandvinge *Notodonta tritopus*. Stort antal rapporterade ex. från Öland och fastlandet. I några fall under omständigheter som kan tyda på migration (flera samlare).
- Trollspinnare *Harpyia milhauseri*. *4. Har haft ett bra år både på Öl och fastlandet (flera

samlare), även i norra länet i Överby, Solhem flera ex. (EFAS) och västerut till Åseda (EKIS).

Fjäderbärare *Ptilophora plumigera*. *4. Bl. Rödeby flera ex. 13-20.X (HEYS). Sm, Strömsrum massangrepp: 10.000-tals larver på lönn 14.VI (PGAS, WMAS), Långasjö, Karsamåla talrik från mitten oktober (flera samlare).

Rysk högstjärt *Pygaera timon*. *3. Sm. Grytsjön och Vackerslätt enstaka till några ex. per tillfälle under några kvällar från sista dagarna i maj - mitten juni (flera samlare), 2 ex. 27.VI (JHES), Stensjön, 1 ex. 10.VI (A.B, A.G).

Svartgrå högstjärt *Clostera anachoreta*. *4. Sm, Grytsjön 2 ex. 12.VI (PGAS, WMAS), samt Vackerslätt 1 ex. 10.VI (A.B, A.G).

Brungrå högstjärt *Clostera anastomosis*. *4. Sm, Grytsjön 25.VII (JHES).

Tallprocessionsspinnare *Thaumetopoea pinnivora*. *3. Öl, Byerum 5 ex. 26.VII och 2 ex. 13.VIII (JHES).

Askgrå harfotspinnare *Dicallomera fascelina*. Påträffad på flera öländska lokaler (BZZS), Öl, Tornrör 4♂♂ 24.VII (BÅBS), Bejershamn, Tornrör många ex. (FAZS), Lenstad 1 ex. 20.VII (A.B, F.I, A.G), Bostorp 3 ex. samt Sm, Grytsjön (GUSS), Grytsjön mycket allmän 23-29.VII (EFAS), Ryningsnäs 3 ex. 18.VII-3.VIII (FOUS), Ö. Hällasjö 2 ex. 18.VII (A.B), N. Kyrkeby 1 ex. 24.VII (A.B, F.).

Vitvingespinnare *Arctonix l-nigrum*. Sm, Lindö 12.VII (KSMS). Hur är det med arten på fastlandet?

Punkterad lavspinnare *Pelosia muscerda*. *4. Öl, Ottenbylund flera ex. i augusti (flera samlare).

Streckad lavspinnare *Spiris striata*. *4. Öl, Gårdby 25.VII (KSMS).

Gulfläckig igelkottspinnare *Hyphoraia ulica*. *2. Öl, Frösöslunda 1 ♂ funnen sittande på stenmur i juni (Håkan Lundquist), Jordtorpsåsen 3 larver 23.IV (JHES). Trots att arten, i nuläget, är en av landets sällsyntaste artetider är den sannolikt mycket förbisedd.

Lavdagsvärmare *Dysauxes ancilla*. *1. Öl, Bejershamn har haft ett tämligen svagt år, sannolikt pga den dåliga försåsongen

(BZZS, FAZS), 12-13 ex. på ljus 16.VII (EKIS).

Snedstreckat mottfly *Schrankia costaestrigalis*. Sm, Ryningsnäs 2 ex. 18-22.VII (FOUS), Nybro 27.VII (JHES), Gränsö, Skanvik 1 ex. 13-14.VIII (EFAS), Grytsjön 1 ex. 23.VII (BZZS, FAZS).

Jungfrulinfly *Phytometra viridaria*. Sm, Vitesten och Valåkra, några ex II och 14.VI (PGAS, WMAS).

Tvärlinjerat vickerfly *Lygephila viciae*. *4. Sm, Vitesten 1 ♂ 9.VI (LTSS) samt 1 ex. 11.VI (PGAS, WMAS), Överby, Solhem 1 ex. 6.VII (EFAS).

Vågbandat ordensfly *Catocala sponsa*. *4. Har haft ett fantastiskt individrikt år som bör vara ett av de bästa på årtal. Vanlig både på fastlandet och Öl där den även påträffades ute på alvaret (flera samlare). Även frekvent Sm, Gränsö i augusti (EFAS).

Åkervindelfly *Emmelia trabealis*. *2. Öl, Runsbäck 1 ex. på ljus 13.VIII (LTSS), Karum 3 ex. 13-17.VII (FOUS).

Vitt trågspinnarfly *Meganola albula*. Öl, Petgårde träsk 1 ex. 27.VII (BZZS, FAZS) och 1 ex. 5.VIII (KHAS). Är det en slump att bägge är fångade på samma lokal, eller är den stationär på Öland nu?

Brun sälgfotsläpare *Nycteola degenerana*. Öl, Petgårde träsk 1 ex. 1.VIII (GUSS, KDVS).

Torvmossemetallfly *Syngrapha microgamma*. Sm, Frinnaryd, Sundhultsbrunn 1 ex. 15.VI (A.B).

Treuddtecknat aftonfly *Acrionicta tridens*. *4. Öl, Petgårde träsk 24.VII (JHES), många ex. i skiftet juli-augusti (BZZS, FAZS), 8 ex. 5.VIII (KAHS), 1.VIII c:a 15 ex. (GUSS, KDVS), samt 1 ex. i Bostorp i juli (GUSS), Högby, Lindnabben 1 ex. 9.VIII (LTSS, RYRS)

Myraftonfly *Acrionicta menyanthidis*. Sm, Överby, Solhem 1 ex. 4.VII (EFAS).

Askgrått lavfly *Cryphia raptricula*. Påträffad i flera ex. under augusti på Öl. under omständigheter som tydde på ett för arten bra år eller migration.

Blekgult lavfly *Cryphia domestica*. *4. Öl, Petgårde träsk 1 ex. 5.VIII (KHAS), Sm,

Gränsö, Bondbacken 1 ex. på ljus 14.VIII (EFAS).

Poppelbuskfly *Amphipyra perflua*. *3. Öl, Hälluddsvik 12.VIII (OLBS), Sm, Långasjö, Karsamåla 1 ex. 16 och 1 ex. 18.VIII (F.1).

Borstfly *Thalophila matura*. Sm, Ryningnäs 2 ex. 23.VII-15.VIII (FOUS).

Tappfläcket augustifly *Parastichtis ypsilon*. Flera ex. Öl, Arontorp och Bejershamn (BZZS), Petgårde träsk c:a 10 ex. 27.VII (BZZS, FAZS).

Raggfly *Hyppa rectilinea*. Öl, Dörby 2 ex. 13.VII (KAHS), Högsrum 1 ex. 27.VI (LTSS). Troligen hör inte arten hemma i dessa områden på Öl.

Kretsfly *Dicycla oo*. *4. Många ex. bl a Öl, Arontorp, Bejershamn, Lenstad, Runsbäck, Karum, Ismantorp (flera samlare). Arten tycks ha en uppgång efter att nästan varit borta under flera år.

Gulbrunt rovfly *Cosmia affinis*. *2. Öl, Västerstad 9 larver 1.VII (JHES).

Brunrött rovfly *Cosmia pyralina*. Öl, Västerstad 1 larv 1.VII (JHES). Sm, Kalmar, Stensberg 1 ex. 2.VIII 1995 (FOUS).

Jordgrått ängsfly *Apamea oblonga*. Öl, Bejershamn 13.VIII (KSMS) och Runsbäck 1 ex. 16.VIII (LTSS), Risinge 3 ex. 29.VII (JHES).

Leverfärgat ängsfly *Apamea epomidion*. *4. Åtskilliga ex. på norra Öl. (BÅBS, RYRS). Eventuellt är endast rapporter från fastlandet och Ölands sydligaste områden av intresse.

Rödtofsat ängsfly *Apamea rubrivena*. Sm, Grytsjön flera ex. 26.VII (BZZS, FAZS), Nybro 12.VIII (KSMS), Ryningnäs 3 ex. 18.VII-3.VII samt Öl, Karum 1 ex. 13-17.VII (FOUS).

Ljusgrått ängsfly *Apamea pabulatricula*. *2. Öl, Ottenbylund några ex. 13.VIII (flera samlare). Lockbetena drog dåligt under artens högflygning, därför är det svårt att dra någon slutsats om artens numerär under säsongen.

Högmosseamfly *Amphipoea lucens*. Sm, Nybro 3.IX (KSMS), Öl, Runsbäck, 1 ex. 26.VIII (LTSS).

Litet stamfly *Amphipoea crinanensis*. Sm, Nybro 23.VIII (KSMS).

Torvfly *Calamia tridens*. Öl, Bejershamn 15.VIII (BZZS).

Tvillingfläcket rörfly *Archanara geminipuncta*. *4. Även denna säsong påträffad i mycket stort antal, åtminstone på Öl (flera samlare). Att dra någon slutsats eller söka någon förklaring i denna mängd är svårt. För bara några år sedan var det svårt att överhuvudtaget få den.

Nordiskt kärrängsfly *Athetis pallustris*. Sm, Vitesten 8.VI (KSMS).

Gullriskapuschongfly *Cucullia gnaphalii*. Sm, Överby, Solhem 1 ex. på ljus 13.VII (EFAS). Första imago som påträffats i Sm. Arten bör definitivt eftersökas som larv på fastlandet.

Flenörtkapuschongfly *Cucullia scrophulariae*. *3. Öl, Dörby 1 ex. på ljus 22.VI (KAHS), Bl, Karlskrona kommun, ej funnen i regionen trots idogt sökande. Även *argentea*, *artemisiae fraudatrix* och i synnerhet *verbasci* har sökts utan framgång (HEYS).

Kungsljuskapuschongfly *Cucullia verbasci*. *3. Sm, Händelöpp 1 larv 16.VII (JHES).

Vitgrått träffly *Lithophane ornitopus*. *3. Öl, Runsbäck 1 ex. 30.IV (BZZS, LTSS), Lötorp 1♂ 9.X (BÅBS), Sm, Nybro 22-24.IV (KSMS), Grytsjön, 2 ex. 20.IV och Öl, Bostorp 1 ex. 8.X (JHES), Sm, Överby Solhem flera ex. i april (EFAS), Rockneby 1 ex. 13.V (FAZS).

Större mantelfly *Xylena exoleta*. *4. Öl, Arontorp 1 ex. 24.IV (BZZS), Bejershamn 2 ex. 22.IV (GUSS), samt 12.X (KSMS), Ottenbylund 1 ex. 4.XI (FAZS), Gårdby 3 ex. vecka 45 (KDVS), Sm, Överby, Solhem 1 ex. i april (EFAS).

Kaprifoliumfly *Xylocampa areola*. Bl, Karlshamn c:a 10 ex. 14.V (FAZS).

Kamspröat puckelfly *Aporophyla lutulenta*. På Öland synes endast den grå formen förekommit tidigare. 1992 fick jag det första av den svarta formen i Torslunda och den ser ut att öka i mängd för varje år. Det vore av intresse att få del av andra samlares erfarenheter av den svarta formen på Öland. Även hur det förhåller sig med de bägge formerna på fastlandssidan.

Ockragult gulvingfly *Xanthia gilvago*. Öl, Arontorp o. Bejershamn få ex. (BZZS), Sm, Kalmar, Tegelviken 22.IX (LTSS).

Vitpunkterat lundfly *Sideridis albicolon*. *4. Öl, Gårdby 8 ex. 23.VI (JHES), Åby flera ex. 8.VI vid FSOE- excursion (flera samlare). Ny lokal och eventuellt Ölands sydligaste.

Vitfläckigt lundfly *Melanchna persicariae*. Många ex. på flera öländska lokaler (BZZS, FAZS), Törebotten 1♂ 13.VII (BÅBS), Bröttorp något ex. (KDVS), Lenstad 1 ex. 26.VI (LTSS).

Ginstfly *Lacania w-latinum*. Sm, Nybro 1.VIII (KSMS), Överby, Solhem, flera ex. 25.VI- 5.VII (EFAS).

Litet lundfly *Hecatera bicolorata*. Sm, Ryningnsås 1 ex. 1-17.VII (FOUS).

Ockragult nejlikfly *Hadena irregularis*. Öl, Bejershamn, 1 ex. 3.VIII (BZZS), Tornrör 2♂♂ 24.VII och Möckelmossen 3♂♂ 31.VII (BÅBS), Möckelmossen 2 ex. 25.VI (JHES). Flera sena fynd.

Vackert nejlikfly *Hadena confusa*. Sm, Ryningnsås 1 ex. 1-17.VII (FOUS).

Olivbrunt nejlikfly *Hadena albimacula*. Sm, Ryningnsås 1 ex. 1-17.VII (FOUS).

Grått sälgfly *Orthosia gracilis*. Öl, ovanligt många ex. på våren (flera samlare).

Grönt jordfly *Actebia praecox*. Öl, Bejershamn 1 ex. 27.VII och 1 ex. 6.VIII (BZZS). Sannolikt migrant i detta område. Böda, Hagudden 1♀ 13.VIII (BÅBS), Gårdby 17.VIII (OLBS) och senare samma lokal 2 ex. (GUSS, KDVS), 5 ex. 26.VIII (FAZS), Petgårde, Ottenby, Gårdby och Tornrör c:a 30 ex. (JHES).

Punkterat jordfly *Eugnorisma depuncta*. Öl, Strandtorp 1♂ 16.VIII (BÅBS), Karum 5 ex. 13.VIII-13.IX (FOUS).

Kantfläckat bandfly *Noctua orbona*. Sm, Gränsö, Skanvik 23.VII (EFAS).

Gråvattrat bandfly *Epilecta linogrisea*. Öl, Tornrör, Bejershamn och Gårdby flera ex i juli-augusti (FAZS).

Rödkantat jordfly *Eugraphe sigma*. Öl, Tornrör, vanlig i slutet juli (flera samlare), Hildeborg 1 ex. 5.VIII 1995 (FOUS), Sm, Gränsö, Skanvik frekvent i slutet juli (EFAS), Grytsjön 1 ex. 26.VII (FAZS).

Vitgrått jordfly *Paradiarsia glareosa*. Sm, Ryningnsås 20.VIII-3.IX (FOUS).

Ljust hallonjordfly *Diarsia florida*. Öl, Bostorp 20.VII (JHES).

Hedjordfly *Xestia castanea*. Öl, Byerum flera ex. 13.VIII (JHES).

Gråribbat kvällsfly *Naenia typica*. Sm, Ryningnsås 1 ex. 23.VII-3.VIII (FOUS), Öl, Runsbäck 1 ex. 2.VIII (FOUS, LTSS).

Partiell 2:a generation

Björkblekmaskspinnare *Ochropacha duplaris*. Öl, Ottenbylund 1 ex. 27.IX (LTSS), Sm, Nybro 1 ex. 8.X (JHES).

Pilbågmätare *Semiothisa notata*. Öl, Dörby 1 ex. 15.X (KAHS, LTSS).

Dubbelvägig lavmätare *Ectropis crepuscularia*. Öl, Ottenbylund 1♂ 10.VIII (LTSS, OLBS).

Poppelsvärmare *Loathoe populi*. Öl, Dörby 1 ex. 13.X (KAHS, LTSS).

Björkporlinsvinge *Pheosia gnoma*. Öl, Runsbäck 1 ex. 13.X (LTSS), Sm, Nybro 1 ex. 19.X (JHES).

Trådspinnarfly *Rivula sericealis*. Öl, Runsbäck 1 ex. 30.VIII (LTSS).

Oföränderligt sälgfly *Orthosia cerasi*. Öl, Bejershamn 1 ex. på bete 6.XI (FAZS).

Föränderligt sälgfly, *Orthosia incerta*. 1 ex. som hållits utomhus under hela uppfödningstiden kläcktes 15.X (BZZS).

Årets elitgång

Anders Brattström = A.B; Anders Giselson = A.G; Christer Bergendorff = BEFS; Per-Eric Betzholtz = BZZS; Bengt-Åke Bengtsson = BÅBS; Stefan Ekroth = EFAS; Bruno Enekvist = EKIS; Göran Engquist = EGQS; Markus Franzen = FAZS; Markus Forslund = FOUS; Bertil Gunnarsson = GUSS; Benny Henriksson = HEYS; Fabian Idensjö = F.I; Henrik Jeansson = JHES; Magnus Jeansson = JMLS; Hans Karlsson = KAHS; Clas Källander = KJCS; Dave Karlsson = KDVS; Karl Källander = KJKS; Peter Koch-Schmidt = KSMS; Oskar Brattström = O.B; Bo Olsson = OLBS; Bert Pettersson = PEBS; Göran Palmquist = PGAS; Nils Ryrholm = RYRS; Sven Johansson = SJNS; Ingvar Svensson = SVNS; Magnus Wedelin = WMAS; Mats Lindeborg = LTSS.

Litteratur

- ☐ *Ehnström B., Gårdenfors U. & Lindelöw Å.* 1993. Rödlistade evertebrater i Sverige 1993. –Databanken för hotade arter, Uppsala.
- ☐ *Mossberg B., Stenberg L. & Ericsson S.* 1992. Den nordiska floran. –Wahlström & Widstrand.
- ☐ *Lindeborg M.* 1996. Fjärilsåret i SydOst 1995. –Lucanus 1(1), Kalmar.
- ☐ *Palmquist G.* 1996. Intressanta fynd av storfjärilar (Macrolepidoptera) i Sverige 1995. –Ent. Tidskr. 117 (1-2).
- ☐ *Ryrholm N.* 1995. Intressanta fynd av storfjärilar (Macrolepidoptera) i Sverige 1994. –Ent. Tidskr. 116 (1-2).
- ☐ *Skou P.* 1991. Nordens Ugler. Danmarks Dyreliv Bind 5. –Apollo Books, Stenstrup.
- ☐ *Svensson I. & Palmquist G.* 1990. Förteckning över svenska fjärilsnamn. –Naturhistoriska Riksmuseet & Entomologiska Föreningen, Stockholm.
- ☐ *Svensson I.* 1993. Fjärilskalender. –Hellbergs förlag, Stockholm.
- ☐ *Svensson I., Gustafsson B., Imby L., Elmquist H., Hellberg H. & Palmquist G.* 1994. Catalogus Lepidopterorum Suecica. –Naturhistoriska Riksmuseet & Entomologiska Föreningen, Stockholm.

Förf:s adress: Dackegatan 3, 392 44 KALMAR. ☎ 0480-288 24.





Program för FSOE våren – sommaren 1997

- **Lördag den 7 juni**

Högsby med omnejd. Vi besöker bl a torrängar i Valåkra och igenväxande hagmarker i Massemåla. Om vädret är det rätta avslutar vi med eventuell ljusfångst i Bäckebo-området. Samling Rasta, Kalmar 9.00 eller Högsby Kyrka 10.00.

- **Lördag – söndag den 16–17 augusti**

Samexkursion med Östergötlands Entomologiska Förening. Både alvarmarker på mellersta Öland och områden på öns norra delar besöks, naturligtvis med mellanliggande ljusfångst under natten. I fokus kommer bl a gräshoppor och hoppstjärtar att stå. Mer information om tider och lokaler i nästa nummer av **LUCANUS** eller per telefon genom styrelsen.

Styrelsen

Litteratur och materiel

Nedan följer några tips på leverantörer av litteratur och materiel. Ring (skriv, faxa) först och kontrollera tillgången på de böcker och den materiel Du vill skaffa samt begär priser och leveransvillkor.

Apollo Books

Kirkeby Sand 19

DK-5771 Stenstrup

Tel: +45 62 26 37 37

Fax: +45 62 26 37 80

Litteratur

Benfidan

Praestbovej 10

DK-7900 Nyköping Mors

Tel: +45 97 72 44 66

Fax: +45 97 42 43 66

Spännbräden, nålar, håvar, lådor o d

Hans Degler

Mada

SE-360 70 Åseda

Tel: 0474-500 50

Spännbräden, nålar, håvar, lådor o d

Sten-Arne Andersson

Halltorp, Öland

Tel: 0485-554 40 för info

Insektslådor, skåp

Läs Entomologisk Tidskrift

Entomologisk Tidskrift är en populärvetenskaplig tidskrift, som ges ut av Sveriges Entomologiska Förening och som behandlar nordiska insekter och spindeldjur: naturvård, översikter av aktuell forskning, aktuella utbredningsuppgifter, identifiering av arter och uppgifter om levnadssätt m m.

Fyra nummer per år varav ett dubbelnummer, med sammanlagt 170-180 sidor. Texten är huvudsakligen på svenska.

En doft från insektsvärlden alltså – kanske något för dig? En prenumeration för 1997 kostar 160 kronor för privatpersoner.

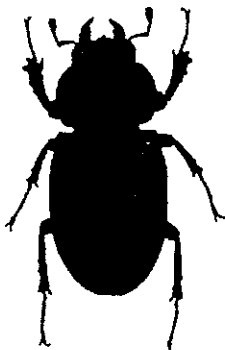
Sätt in beloppet på postgirokonto 6 60 47 - 2, Entomologisk Tidskrift, Prenumeration. Adressen till prenumerationskontoret är: Sveriges Entomologiska Förening, c/o Ola Atlegrim, Trattgränd 24, 906 25 UMEÅ.

☎ 090-18 77 89.



Äldre årgångar av LUCANUS

Äldre årgångar (från och med 1996) finns nu tillgängliga och erhålles enklast genom att betala till föreningens pg 17 04 51-9. Skriv ditt namn och meddelande på postgiroblanketten. Priset är 30,- /st.



Lucanus cervus L.
Ekoxe ♀