

Ordföranden har ordet

F SOE är nu inne på sitt fjärde år. Tänk vad tiden går. Trots att vi her- rar i styrelsen har en otrolig förmåga att vara väldigt upptagna med diverse privata arrangemang så har vi inte glömt bort våra medlemmar. Vi kämpar på för att få föreningen att fungera och att se till att vår kritikerrosade tid- skrift LUCANUS ska komma ut till Er. I år är det ett särskilt stort år för vår unga förening som ska stå som värd när Sveriges Entomologiska Förening (SEF) har sitt årsmöte här, vilket dess- utom är riksföreningens tioårsjubile- um. Det innebär även att cirkeln sluts i och med att alla lokalföreningar efter årets möte har varit värdar för SEF:s årsmöten och att en ny period påbörjas nästa år. För FSOE:s del betyder årets möte att vi får äran att hålla årtusen-

dets sista årsmöte och visst är det en värdig avslutning att tillbringa årsmö- teshelgen på detta underbara semester- paradiset som lockar entomologer från både när och fjärran. Det betyder inte på något sätt att jag vill förringa det som finns utanför vårt distrikt. Jag kan bara citera orden i SJ:s reklam: *Sveri- ge är fantastiskt*, vilket i högsta grad är sant. Därför tycker jag att vi ska hålla våra armar öppna för årsmötesbesö- karna från hela vårt fantastiska land (och givetvis alla övriga) som kommer hit den 18 juni.

Har ni dessutom lite vinterfläsk som behöver motioneras bort så föreslår jag en soldans på indianvis dagarna innan mötet så kanske det också finns en li- ten möjlighet att bjuda på fint väder.

Väl mött och en trevlig sommar!

Ordföranden

Styrelsens verksamhetsberättelse 1998

↓ det följande presenteras i korthet det viktigaste och mest intressanta ur FSOE:s verksamhet under året som gått.

Funktionärer

Styrelsen

Ordförande Mats Lindeborg
Vice ordf. Per-Eric Betzholtz
Sekreterare Dave Karlsson
Kassör Håkan Lundkvist
Ledamöter Bertil Gunnarsson

Övriga funktionärer

Revisorer Peter Koch-Schmidt,
 Magnus Jeansson
Rev.suppl. Bengt-Åke Bengtsson
Valberedn. Tomas Johansson (sam.k.),
 Bengt Andersson
Redaktör Bengt Andersson

Styrelsemöten

Styrelsen hade under året tre (3) protokollförda möten: 2 februari, 24 april och 28 augusti. Markus Franzén var adjungerad vid styrelsemötet den 24 april.

Föreningsmöten

- 10/2: Marcus Forslund hade ett intressant och spännande föredrag om *Insekter och entomologer i Estland*.
- 29/3: Årsmöte. Markus Franzén berättade om *Storfjärilsinventering i Östergötland*.
- 1:a tisdagen i oktober: Det numera traditionella mötet som vi valt att kalla för *Fyndlådan*. Föreningsmedlemmar visade här upp intressanta årsfynd.
- 1:a tisdagen i december: Bengt-Åke Bengtsson visade en samling nyfikna entomologer hur det går till när man gör en *Genitaliepreparation av en fjäril*.

Medlemsantal

Den positiva utvecklingen av medlemsantalet håller i sig och under 1998 hade föreningen totalt 129 medlemmar fördelat på 117 fullbetalande, 8 familje- och 4 ungdomsmedlemmar.

Tidskriften

LUCANUS utkom under året med två nummer om sammanlagt 52 sidor. Den har innehållit allt från en diger rapport om fjärilsåret -97, till artiklar om uppfödning av rödgul höfjäril, skalbaggar i Blekinge och personsökare för fjärilssamlare. Redaktör har varit Bengt Andersson.

Vi vill återigen passa på att rikta ett stort *Tack!* till alla manusförfattare och andra bidragsgivare.

Naturvård/Representation/Inventeringar

- Synpunkter till Länsstyrelsen avseende skötseln vid reservaten i Trollskogen på norra Öland och Björnö på Kalmarsidan samt bildandet av Bödakustens östra domänreservat har lämnats in. I Albrunna naturreservat och i Ottenby naturreservat pågår inventeringar som så småningom skall lämnas till Länsstyrelsen.
- Föreningen sökte och blev utvald att arrangera årsmötet 1999 för riksföreningen Sveriges Entomologiska Förening (SEF) på Öland den 18-20 juni.

Exkursioner/Årets lokal:

Det var svårt att samla något större intresse för gångna års exkursioner, där endast ett mycket litet antal medlemmar dykt upp. Av denna anledning prövades i år ett nytt koncept, där vi följde upp årets exkursionsmål Millemåla den 15 maj med åtskilliga återbesök under året. En längre och utförligare rapport om denna "Årets lokal", finns att läsa om i kommande nummer¹ av *Lucanus*.

Kalmar 990328

Mats Lindeborg och Dave Karlsson

¹ I detta nummer p 13ff

Inventering av fjärilar i två områden i Padjelanta nationalpark 1998

MARKUS FRANZÉN & HENRIK JEANSSON

Efter ett besök i Padjelanta 1988, väcktes tanken att noggrannare studera fjärilsfaunan i området. Den kalkrika berggrunden tillsammans med en artrik flora är faktorer som borde ge förutsättningar för en intressant fjärilsfauna. Med ekonomiskt stöd från Maria och Thure Palm's stipendiefond möjliggjordes en fjärilsinventering under juli 1998. Tillstånd att genomföra inventeringen inom nationalparken erhöles från Länsstyrelsen i Norrbottens län. Tillsammans med Henrik Jeansson studerades fjärilsfaunan inom två av Padjelantas intressantare områden ur floristisk synvinkel (Sydow 1983).



Figur 1. De inventerade områdena är svartmarkerade

Insekter har tidigare undersökts vid minst två tillfällen inom nationalparken. Den första, en omfattande djur och insektsundersökning, utfördes sommaren

1944 inom området söder och öster om Virihauve, delvis i områden som besöktes 1998 (Brinck & Wingstrand 1949).

Den andra undersökningen skedde under somrarna 1974-77, dock ej i områden som besöktes 1998 (Tham & Wahlström).

Material och metoder

Inventeringsobjekten valdes ut genom att studera vegetationskartan tillsammans med andra floristiska och geologiska publikationer över området (Melander 1975, Sydow 1983). De två områden där floran föreföll vara intressantast valdes ut. Inventeringen utfördes under senare delen av juli eftersom fjärilsaktiviteten då bedömdes vara optimal.

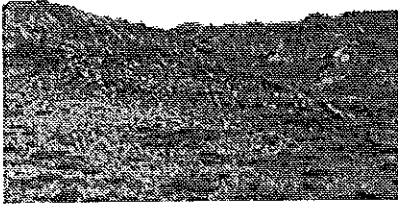
Alla observerade fjärilar artbestämdes. De som ej kunde artbestämmas i fält insamlades för senare artbestämning. Fjärilsfångst bedrevs framförallt dagtid, men även under de ljusa nätterna, eftersom flera arter bara är aktiva nattetid.

Områdesbeskrivning

1) Aralåbtå (547-968 m ö h)

En kalkbrant belägen vid Vastejaures norra strand. Ett mycket variationsrikt område där kalkklippor, högörtängar, ängsvidesnår och hedar växlar om vartannat. Hela området är kraftigt kalk-

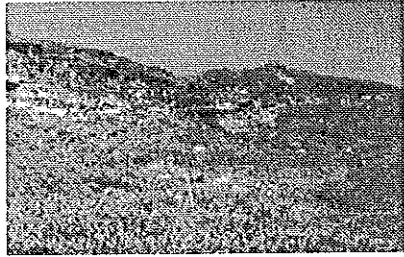
påverkat och så gott som samtliga nordliga kalkkrävande växter förekommer inom området (Sydow 1983). Växter som särskilt präglar området är förutom fjällsippa (*Dryas octopetala*) även kärringtand (*Lotus corniculatus*), smörboll (*Trollius europaeus*) samt midsommarblomster (*Geranium sylvaticum*).



Figur 2. Branter vid Aralåbta.

2) Sierkatjåkkå-Kapasåive-Kåbrek området (847-1297 m ö h)

Ett frodigt hedlandskap som i vissa lägre delar övergår i lågörtängstyp. De höglänta partierna domineras av block och hållmark. Åt sydväst gränsar området till den stora glaciären Älmåjje- na nära den mer kända glaciären Blåmansisen. Området har en mycket speciell och varierande flora. Lokalt talrika är t ex kantljung (*Cassiope tetragona*), fjällnejlika (*Lychnis alpina*) och fjällblåra (*Silene wahlbergella*). Ur floristisk synpunkt kan området jämföras med både Pältsan och Tometräsk (Sydow 1983). Området är mest känt för två växter som bara förekommer på ett fåtal platser i Sverige, raggfingerört (*Potentilla hyperarctica*) och grusnarv (*Arenaria humifusa*).



Figur 3. Höjdplatå på Sierkatjåkkås nordostsida ca 1200 m ö h.

Resultat

Aralåbta besöktes 16-22 juli och Sierkatjåkkåområdet 22-27 juli. Vädret var varmt och nederbördsfattigt då åtta av tolv dagar var soliga. Temperaturen föll endast enstaka nätter under 10 grader. Totalt påträffades 89 fjärilsarter. De fördelades på respektive lokal enligt tabell 1. Där visas samtliga påträffade arter, samt uppskattat antal som påträffades. Systematiken följer Svensson et al. (1994). De arter som bedömdes vara av intressantare slag beskrivs något utförligare under respektive art senare i texten. Småfjärilarna beskrivs ej mer ingående beroende på att författarens kunskap om dessa är begränsad samt att ingen anmärkningsvärd art påträffades.

De intressantaste storfjärilsarterna som påträffades var den arktiska pärlmorfjärilen (*Clossiana chariclea*) samt polarfältmätaren (*Psychophora sabinii*). Båda arterna påträffades ca 1200 m ö h, på Sierkatjåkkås höjdplatåer, den förstnämnda talrikt inom ett mycket begränsat område. Polarfältmätaren påträffades endast i ett exemplar.



Figur 4. *Arktisk pärlemorfjäril (Chlossiana chariclea)* påträffades i antal på *Sierkatjåkås höjplåtåer*.

Diskussion

Många fjärilar förekom inom båda områdena i mycket stort antal. Om detta beror på att 1998 var ett bra fjärilsår, eller om områdena alltid hyser individrika fjärilspopulationer, kan man bara spekulera kring. Ryrholm och Olsson (1998) nämner i en rapport rörande fjällfjärilar 1997, att det ovanligt bra vädret i norra Sverige sensommar och höst 1997 borde få positiva konsekvenser för fjärilssäsongen 1998.

Torneträskområdet och Pältsan är två områden med en relativt väldokumenterad fjärilsfauna. Jämför man fjärilsfynden från dessa områden med fynden från Padjelanta, ser man tydliga likheter. Artrikedomen inom de undersökta områdena i Padjelanta verkar vara hög. Det som saknas inom de inventerade områdena är möjligen för Sverige unika arter, vilket både Pältsan och Torneträskområdet uppvisar.

Vid en jämförelse med andra fjärilsinventeringar inom Padjelanta på-

träffades 1998 tio storfjärilsarter och sju småfjärilsarter som tidigare ej var funna inom nationalparken. Totalt är nu 132 fjärilsarter registrerade i Padjelanta nationalpark.

Inventeringsresultatet måste betrakas som mycket bra och intressant, då nästan samtliga 'möjliga' och förväntade fjällknutna storfjärilar påträffades. Trots att områdena sällan eller aldrig tidigare besökts av entomologer tyder resultaten på att det inte är lätt att göra nya upptäckter i form av t ex landskapsfynd. Ingen fjärilsart ny för Lule lappmark påträffades. Detta kan förefalla konstigt med tanke på områdenas höga botaniska värden. Det är dock inte möjligt att under en inventering belägga alla arter som förekommer inom området. Dagfjärilarna flyger endast i solsken och olika fjärilsarter flyger under olika tider på året, andra än då inventeringen genomfördes. Även vår relativt ringa erfarenhet av småfjärilar kan ha bidragit till att flera arter undgick upptäckt.

Tack

Tack till Mats Lindeborg, Kalmar samt Bengt-Åke Bengtsson, Färjestaden som varit behjälpliga med artbestämning av småfjärilar, Robert Franzén som bidrog till att inventeringen blev av och gav synpunkter på texten, Erik Tham för upplysningar om andra insektsinventeringar i Padjelanta och Per-Eric Betzholtz för synpunkter på texten.

Ett urval intressantare storfjärilsarter

Arktisk pärlormfjäril (*Clossiana chariclea*). Påträffades inom ett mycket begränsat område på 1200 meters nivå på Sierkatjåkkås nordostsida. Fjärilen förekom talrikt inom detta område (>100 ex). Att notera är att fjärilen uppträdde som talrikast i utkanten av stora snöfält, där vegetationen var mycket sparsam. Kantljung (*Cassiope tetragona*) är en möjlig värdväxt för arten (Henriksen 1992) växte inom området. Fjärilen är tidigare bara funnen en gång i Lule lappmark, 1960 vid Skierfe (Jörbeck muntl.). Den är i övriga Sverige bara funnen på ca fem lokaler strax söder om Torneträsk och vidare norröver.

Högnordisk blåvinge (*Agriades glandon aquilo*). Förekom allmänt vid Aralåbtå samt enstaka vid Sierkatjåkkå. Arten förekommer i övriga Sverige sällsynt från Lycksele lappmark och norrut. Värdväxt är fjällvicker (*Astragalus alpinus*).

Högnordisk höfjäril (*Colias hecla*). Förekom allmänt vid Aralåbtå samt enstaka vid Sierkatjåkkå. Arten förekommer i övriga Sverige sällsynt från Lycksele lappmark och norrut. Värdväxt är fjällvicker (*Astragalus alpinus*).

Dovrefjällfly (*Lasionycta leucocycla*). Arten flög relativt allmänt utmed branterna vid Aralåbtå. I Sverige sällsynt funnen från Härjedalen och vidare norrut. Värdväxt utgörs bland annat av fjällsippa (*Dryas octopetala*).

Norskt fjällfly (*Xestia lorezi*). Ett fåtal ex påträffades vid Aralåbtå. Förekommer sällsynt från Härjedalen och vidare norrut. Värdväxt är bland annat blåbär (*Vaccinium myrtillus*).

Högnordiskt hedfly (*Lasionycta staudingeri*). Påträffades enbart på Sierkatjåkkå. Arten flög inom samma område som den arktiska pärlormfjärilen. I övriga Sverige förekommer arten från Härjedalen och vidare norrut.

Richardsons hedfly (*Polia richardsoni*). Påträffades enbart på Sierkatjåkkå. Arten flög inom samma område som den arktiska pärlormfjärilen. I övriga Sverige förekommer arten från Härjedalen och vidare norrut.

Blågrå fältmätare (*Entephria nobiliaria*). Arten hade en anmärkningsvärt individrik förekomst i branterna vid Aralåbtå, där 100-tals ex svärmade varje kväll. I övriga Sverige förekommer arten från Härjedalen och vidare norrut och värdväxten utgörs av purpurbräcka (*Saxifraga oppositifolia*).

Polarfältmätare (*Psychophora sabinii*). Ett exemplar påträffades 1300 m ö h på Sierkatjåkkås topparti. Arten är i övriga Sverige funnen på ett fåtal platser i Torne lappmark. Den är noterad för Lule lappmark. Varifrån denna notering härstammar har ej kommit till författarens kännedom. Förekommer oftast i områden över 1200 m ö h, vilket säkert är en bidragande orsak till att den sällan upptäcks.

Tabell 1. Samtliga påträffade fjärilsarter

Totalt antal arter = 89

A = Aralåbtå-området

S = Sierkatjåkkå-området

* Funnen som larv

** Artbestämning ej 100%-ig

Antal: <10 = faktiskt antal; 10 = 10-49, 50 = 50-99, 100 = 100-500, 500 = >500

<i>Microlepidoptera</i>	A	S		A	S
Prodoxidae			Monopis spilotella	1	
Incurvaria vetufella	2	5	Gracillariidae		
Lampronia rupella	2		Callisto cofficella	1	
Tineidae			Yponomeutidae		
			Paraswanmerdamia conspersella	1	

	<u>A</u>	<u>S</u>		<u>A</u>	<u>S</u>
Yponomeutidae (forts.)			Pieridae		
Plutella xylostella	100	100	Pieris napi	10	5
Coleophoridae			Colias nastes		10
Coleophora virgaureae	1		Colias hecla	50	3
Gelechiidae			Nymphalidae		
Aristotelia heliacella	1		Vanessa atalanta	1	
Athrips pruinosa		1	Cynthia cardui	3	1
Bryotropha borella**		1	Aglais urticae	5	
Chionodes viduella	1	2	Boloria napaea	100	100
Chionodes nubifera	10	10	Boloria aquilonaris	10	10
Tortricidae			Clossiana selene	5	
Eana osseana	50	5	Clossiana chariclea		100
Eana penziana	10		Erebia ligea	100	
Trachymia vulneratana	10		Oeneis noma	10	
Aethes deuschiana	10		Erebia pandrose	100	10
Aethes triangulana	10	3	Lycaenidae		
Aethes rutilana	1		Palaeochrysopeus hippothoe	100	
Sparganothis rubicundana	4	2	Vacciniina optilete	5	
Sparganothis praecana	1	2	Agriades glandon aquilo	50	3
Olethreutes obsoletana	100	10	Polyommatus icarus	1	
Olethreutes noricana	4	4	Geometridae		
Olethreutes hyperboreana	1		Xanthorhoe munitata	50	
Olethreutes schulziana	100	10	Xanthorhoe spadicearia	10	10
Epinotia cruciana	1		Xanthorhoe montanata	1	1
Epinotia mercuriana	10	5	Xanthorhoe fluctuata	5	
Epinotia gimmerthaliana	1		Xanthorhoe annotinata	1	
Epiblema simpsoniana	10	5	Entephria polata	1	50
Eriopsela quadrana	10		Entephria byssata		100
Cydia aureolana	50	10	Entephria caesiata	10	10
Epermeniidae			Entephria nobiliaria	500	5
Phaulenmis fulviguttella	3		Hydriomena furcata*	1	
Pterophoridae			Psychophora sabinii		1
Platyptilia calodactyla	50		Perizoma affinitata	100	10
Hellinsia tephradactyla	10	3	Perizoma minorata	100	5
Pyralidae			Perizoma albulata	100	10
Polopceustis altensis		10	Eupithecia intricata	1	
Catastia marginata	10		Pygmaena fusca	50	100
Catoptria permutatella	5		Parietaria vittaria	10	10
Crambus hamella	10		Psodos hirtata = corasina	10	5
Catoptria furcatella	10	10	Cabera exanthemata		2
Eudonia sudetica	10	10	Noctuidae		
Loxostege ephippialis		5	Autographa gamma	1	
Anania funebris	1		Sympistis zetterstedtii	50	10
Udea nebulalis	10		Anarta melanopa	10	10
Udea decrepitalis	50		Lasionycta leucoocyla	10	
Macrolepidoptera			Lasionycta staudingeri		10
Zygaenidae			Polia richardsoni		10
Zygaena exulans	20	100	Xestia lorezi	2	
Hesperiidae			Xestia alpicola	10	
Pyrgus andromedae	10	5			
			Summa arter:	<u>78</u>	<u>50</u>

Tabell 2. Påträffade skalbaggar

Under inventeringen tog vi vara på de skalbaggar som vi såg. Dessa överlämnades till Bengt Andersson som bestämde dem. Vi tackar för denna hjälp.

SE: LU. Padjelanta, 16-27.vi.1998

<i>Carabus glabratus</i>	Carabidae	jordlöpare	Ställöpare
<i>Carabus violaceus</i>	Carabidae	jordlöpare	Viollöpare
<i>Nebria rufescens</i>	Carabidae	jordlöpare	Nordlig blixtlöpare
<i>Nebria nivalis</i>	Carabidae	jordlöpare	Snölöpare
<i>Amara alpina</i>	Carabidae	jordlöpare	Alpin kornlöpare
<i>Cymindis vaporariorum</i>	Carabidae	jordlöpare	Hedskulderlöpare
<i>Hydroporus morio</i>	Dytiscidae	dykare	
<i>Agabus guttatus</i>	Dytiscidae	dykare	
<i>Agabus affinis</i>	Dytiscidae	dykare	
<i>Agabus lapponicus</i>	Dytiscidae	dykare	
<i>Colymbetes dolabratum</i>	Dytiscidae	dykare	
<i>Aphodius piceus</i>	Scarabaeidae	bladhorningar	
<i>Hypnoidus rivularis</i>	Elateridae	knäppare	
<i>Byrrhus arietinus</i>	Byrrhidae	kulbaggar	
<i>Gonioctena pallida</i>	Chrysomelidae	bladbaggar	
<i>Phratora polaris</i>	Chrysomelidae	bladbaggar	
<i>Ottiorhynchus arcticus</i>	Curculionidae	vivlar	
<i>Lepyryus arcticus</i>	Curculionidae	vivlar	
<i>Rhynchaenus foliorum</i>	Curculionidae	vivlar	

Referenser

- ☞ Andersson, L., Rafstedt, T. & von Sydow, U. 1985. Fjällens vegetation, Norrbottens län.
- ☞ Brinck, P. & Wingstrand, K-G. 1949. The mountain fauna of the Virihaure area in Swedish Lappland.
–Lunds universitets årsskrift. N.F. Avd. 2. Bd 45. Nr 2.
- ☞ Elmquist, H., Hellberg, H., Imby, L. & Palmqvist, G. 1994. Fjärilsfaunan i Sveriges nordligaste fjällmassiv, Pältsan och Duibal - unik och hotad?
–Ent. Tidskr. 115:1-11.
- ☞ Karlsson, L. 1978. Floristiska observationer i västra Lule lappmark sommaren 1977. –Svensk Bot. Tidskr. 78:25-31.
- ☞ Karlsson, L. 1981. Kärlväxtfloran vid Sierkatjåkkå.
–Svensk Bot. Tidskr. 75:123-128.
- ☞ Karlsson, L. 1983. Floristiskt från sydvästra Padjelanta.
–Svensk Bot. Tidskr. 77:317-220.
- ☞ Melander, O. 1975. Geomorfologiska kartbladet 28 G Virihaure.
–Naturvårdsverket, rapport, Pm 679.

- ☞ *Ryrholm, N. & Ohlsson, A.* 1997. Intressanta fynd av fjällfjärilar i Sverige. Ent. Tidskr. 119:41-45.
- ☞ *Selander, S.* 1957. Det levande landskapet i Sverige.
- ☞ *Svensson, I.* 1993. Fjärilkalender (Hellbergs förlag).
- ☞ *Svensson, I., Elmquist, H., Gustafsson, B., Hellberg, H., Imby, L. & Palmqvist G.* 1994. Catalogus Lepidopterorum Sueciae. –Stockholm (Naturhistoriska riksmuseet & Entomologiska föreningen).
- ☞ *Svensson, I. & Palmqvist, G.* 1990. Förteckning över svenska fjärilsnamn. –Stockholm (Naturhistoriska riksmuseet & Entomologiska föreningen).
- ☞ *von Sydow, U.* 1983. Vegetationskarta över de svenska fjällen. Kartblad nr 6.
- ☞ *Tham, E. & Wahlström, C-G.* Förteckning över fjärilar som registrerats i Padjelanta nationalpark 1974-1976. –Opubl. material.

Förf:s adresser: Markus Franzén, Norra vägen 45:1107, 392 34 KALMAR
Henrik Jeansson, Trädgårdsgatan 5, 172 38 SUNDBYBERG

FÄLTKURS MED NATURVÅRDSINRIKTNING INSEKTER PÅ GOTLAND

19– 25 JULI 1999

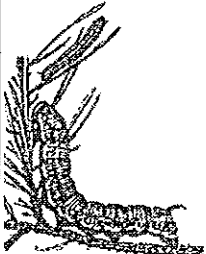
Hur kan insekterna utnyttjas i naturvården?

Det finns närmare 30 gånger så många ryggradslösa djur som ryggradsdjur i vårt land. Av dem i överväldigande majoritet insekter. Insekterna har fått en allt större betydelse inom naturvårdsarbete skilt när man tänker på 'biologisk mångfald', men även som signalarter och indikatorarter.

KURSINNEHÅLL: Kursen är tänkt att ge en allmän orientering om insekterna utifrån deras levnadssätt och betydelse för naturvården. I mån av tid kan vi också ta upp insekternas systematik och morfologi samt hur man fångar, examinerar och preparerar dem. Gotlands särart i fråga om insekter kommer naturligtvis att betonas under kursen. Tiden ägnas främst åt dagexcursioner till olika intressanta platser på Gotland samt föreläsningar, nattfångst och ev. preparationsarbete.

Kursen avslutas med en tvådagarexcursion till Stora Karlsö.

KURSLEDNING: Håkan Elmquist och Lars Imby
FÖRFRÅGAN: ☎ 0159-125 95 08-38 57 76



GOTLANDS LÄNS FOLKHÖGSKOLA, 620 12 HEMSE. ☎ 0498-20 36 50

ex coll. NN — Latinska förkortningar

BENGT ANDERSSON

Som läsare av entomologisk litteratur lägger man snabbt märke till ett antal förkortningar, vilka man oftast inte alls förstår men kanske ibland kan gissa sig till. Även på insektsetiketter

finner man diverse förkortningar. Nedan följer en lista på sådana kortformer och uttryck med förklaringar.

Listan är ej fullständig utan utgör ett urval av de vanligaste beteckningarna.

I litteratur

Förkortning	Hela uttrycket	Betydelse / Kommentar
<i>ab.</i> ; <i>v., var.</i>	<i>aberratio</i> ; <i>variatio</i>	Aberration; varietet. Termer som betecknar individer med utseende avvikande från 'det normala'. Mest inom botaniken!
<i>auct.</i>	<i>auctorum</i>	Författares. Står detta efter ett art- eller släktnamn, anger det att de flesta författare använder detta namn medan skaparen avsåg en annan art med det namnet. Se nedan under <i>nec!</i>
<i>g. n., gen. nov.</i>	<i>genus novum</i>	Nytt släkte. Skrivs alldeles efter släktnamnet i beskrivningen av ett nytt släkte.
<i>hom.</i>	<i>homonymon</i>	T ex ett släktnamn, som redan används inom djurriket, eller ett artnamn, som redan används inom ett visst släkte.
<i>ib., ibid.</i>	<i>ibidem</i>	På samma ställe. I referenser (listor) för att man ska slippa upprepa tidigare hänvisning.
<i>i. l., in litt.</i>	<i>in litteris</i>	I brev. Används i samband med uppgifter som inte är publicerade utan de har erhållits t ex via brev.
<i>l. c.</i>	<i>loco citato</i>	Ungefär 'I nyssnämnda verk', dvs för att slippa upprepa den nyligen nämnda referensen.
<i>nec</i>		Men inte, inte heller. I en lista av synonymer skriver man upp de olika namn olika auktorer har använt för arten. Om auktorer har använt samma namn för en annan art är det bra att få reda på detta för att kunna identifiera arter. Ex 1: <i>Coccinella divaricata</i> <i>auct., nec</i> Olivier, 1808 handlar om den art de flesta kallar <i>Coccinella divaricata</i> och inte den art, som Olivier 1808 kallade så. Ex 2: <i>Coccinella distincta</i> Fldm., 1837, <i>nec</i> Hrb., 1793 avser den art som Fldm. 1837 tar upp som <i>Coccinella distincta</i> och inte den som kallas så hos Hrb., 1793. OBS! Numera förkortar man helst inte auktorsnamn utan skriver ut hela namnet.
<i>nom. nov.</i>	<i>nomen novum</i>	Nytt namn. Skrivs alldeles efter namnet när man inför ett nytt namn i stället för det som har varit i bruk tidigare, och det har visat sig att detta namn inte längre är giltigt och det inte heller finns någon användbar synonym. Situationen uppkommer t ex när det visar sig att det gamla namnet redan tidigare varit upptaget som namn i samma systematiska rike.

Förkortning	Hela uttrycket	Betydelse / Kommentar
<i>n. comb.</i>	<i>nova combinatio</i>	Ny kombination av art- och släktnamn. Exempelvis hette nässeljärilen tidigare <i>Vanessa urticae</i> men heter nu <i>Aglais urticae</i> .
<i>op. cit.</i>	<i>opere citato</i>	I det citerade verket.
<i>partim</i>		Delvis. När man anser att bara en del av det material som citerad författare har tagit med under begreppet, verkligen tillhör aktuellt begrepp.
<i>sensu</i>		I betydelsen. Om det föreligger tvivel om vad ett visst begrepp ska betyda och man vill använda det såsom NN avsåg, anger man det med <i>sensu NN</i> .
<i>s. l., s. lat.</i>	<i>sensu lato</i>	I vidare betydelse. Skrivs efter namnet på systematiska begrepp som innehåller stora variationer men uppfattas som ett begrepp. Ex. Tidigare fanns alla fältnätarna inom släktet <i>Cidaria</i> , numera finns bara ett fåtal kvar under detta namn och hela gruppen benämns därmed <i>Cidaria s. l.</i>
<i>s. str.</i>	<i>sensu stricto</i>	I snävare betydelse. Skrivs efter namnet på den form som ska behålla namnet när variationer kan uppfattas som flera olika begrepp.
<i>sp., i plur. spp.</i>	<i>species</i>	Art eller arter. Skrivs efter ett släktnamn när det eller de exemplaret/-en som anges inte har artbestämts.
<i>sp. n., (n. sp.)</i>	<i>species nova</i>	Ny art. Skrivs alldeles efter artnamnet i beskrivningen av en ny art. Ersätts i senare publikationer med namnet på den auktor som beskrev arten.
<i>syn.</i>	<i>synonymon</i>	Synonym. Olika namn på samma systematiska begrepp. Den äldsta synonymen ska gälla som giltigt namn.

På etiketter

<i>leg. NN</i>	<i>legit</i>	Insamlad av NN Ex. SE: ÖL. Resmo, 7.viii.1977, <i>leg.</i> B. Andersson
<i>det. NN</i>	<i>determinavit</i>	Bestämd av NN Ex. <i>Carabus nitens</i> L. ♂, <i>det.</i> B. Andersson -77
<i>ex coll. NN</i>	<i>ex collectione</i>	Från NN:s samling

Tack

Jag vill rikta ett stort tack till Bengt Å. Bengtsson, Färjestaden, som varit till betydelsefull hjälp vid mitt arbete med denna artikel.

Litteratur

- ☞ Hering, M. 1940. Lepidopterologisches Wörterbuch.
- ☞ International Code of Zoological Nomenclature, 1985.
- ☞ Stop-Bowitz, C. 1988. Litt om latinske forkortelser og uttryck. –Insekt-Nytt nr. 4 Årg. 13. Norsk Entomologisk Forening.

Webbsida om insekter

BENGT ANDERSSON

Denna gång ägnas hela utrymmet åt den mest aktuella av alla webbsidor! Den som åsyftas är naturligtvis vår egen. I början av februari i år

smögs det första embryot ut på Internet och nu ett par månader senare har vår hemsida blivit mera varm i kläderna. Startsidan ser ut som nedan.



Adressen till sidan är

www.ng.hik.se/~mf11am/

En något kryptisk adress som visar på domänen Norrgård, Högskolan i Kalmar samt adressen till webmastern Markus Franzén.

Uppdateringar sker kontinuerligt och rubrikerna på sidan är just nu följande:

LUCANUS – med innehållsförteckning för samtliga utgivna nummer samt bild på respektive nummers SydOstBagge. Man kan inte nå själva artiklarna.

Medlemskap – bl a årsavgifternas storlek.

Program – föreningens intentioner.

SEF:s årsmöte – aktuellt möte där FSOE står som värd.

Feromoner – beställning av feromoner för att locka till sig fjärilar. Innehåller även intressanta länkar ut i fjärilsvärlden.

Länkar – några av de länkar som har publicerats i LUCANUS.

Swedish beetles – bilder på svenska baggar med kommentarer. Tillgång till bra bilder har varit avgörande för urvalet av arterna. Alla fridlysta finns med.

European cerambycids – europeiska långhorningar. Bilderna kommer från ett par duktiga tjecker, vilka tyckte att vår hemsida var en lämplig plats att publicera sina mycket fina fotografier på. Några bilder av näringsgnag och utvecklingsbiotoper är unika.

Padjelanta – en trevlig reseberättelse från 1998 av Markus Franzén. Handlar om en inventering av fjärilar med bilder av dessa och den vackra lappländska fjällvärlden. (Se även i denna LUCANUS.)

Förf:s adress: Borgvägen 10, 382 45 NYBRO

Inventeringen av "Årets lokal 1998" – Millemåla

MATS LINDEBORG

Med en förening följer det i regel med diverse aktiviteter som medlemmarna tillsammans brukar ägna sig åt (vad det nu än kan handla om). I naturinriktade föreningar brukar exkursioner vara ett givet ändamål, men tyvärr har det hos oss inte blivit någon större succé och problemet tycks dessvärre finnas i flera entomologföreningar. Kanske är vi lite egocentriska av oss och föredrar att ströva omkring och filosofera för oss själva utan några förpliktelser. Vi får väl arbeta ut något nytt koncept som kan locka medlemmarna tillsammans ut i fält i sinom tid.

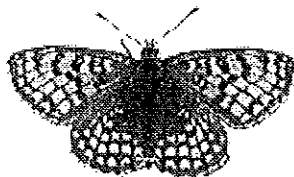
Vad som glädjande nog fick lite genomslagskraft var att välja ut något aktuellt område som fick bli *Årets Lokal* dit medlemmarna spontant kunde åka och inventera när som helst. Millemåla-området, som fick bli det utvalda objektet 1998, visade sig ha potential för att hysa ett flertal intressanta arter. Det ger oss anledning att fortsätta med denna linje och i fortsättningen provar vi på att ha en Ölandslokal och en fastlandslokal.

Området blev 'upptäckt' när vitryggig hackspett inventerades. När sedan veronikanätfjärilen påträffades här så gick 'larmet', eftersom denna art försvunnit från många platser och att den nyupptäckta lokalen var stadd i igenväxning.

Trots en vädermässigt dålig säsong 1998 gjordes många fina fynd, däribland tre nya landskapsfynd bland fjä-

rilarna (Tabell 1). Intressanta arter är markerade med fetstil och därtill har rödlistade tillägg med hotkategorisiffra samt landskapsfynd med ett 'L'.

Av de samlare som besökt området har tre lämnat särskilt betydande uppgifter. Det är Peter Koch-Schmidt och Bengt Åke Bengtsson vilka bokfört ett imponerande småfjärilsmaterial samt Claes Eliasson, som tillbringade dagarna 6-10 juli för att speciellt ägna sig åt att inventera och studera biologin hos veronikanätfjärilen (Eliasson 1999).



Veronikanätfjäril *Mellicta britomartis*

Skalbaggar

Redan 1993-94 inventerade Bengt Andersson skalbaggsfaunan inom området (Andersson 1994). Det var på uppdrag av Nybro kommun, som önskade uppgifter på intressanta skalbaggar inom ett tiotal lokaler inom kommunen.

Under 1998 företog Bengt undersökningar av skalbaggsfaunan med hjälp av fönsterfällor och kläckningar. Även manuell plockning nattetid tillsammans med fjärilssamlare (M. Jeansson) gav många trevliga fynd.

Tabell 3 visar de rödlistade baggarna tagna inom området.

Tabell 1. Fjärilar tagna i Millemåla

Micropterigidae	Calybites auroguttella	Ochsenheimeridae
Microterix tunbergella	Parectoba ononidis	Ochsenheimera urella
Micropterix aureatella	Parornix devoniella	Lyonetiidae
Micropterix calthella	Parornix avellanella	Leucoptera orobi
Eriocraniidae	Parornix finitimella	Leucoptera lustratella
Dyseriocrania subpurpurella	Callisto denticulella	Lyonetia prunifoliella
Nepticulidae	Acrocercops brogniardella	Lyonetia clerkella
Stigmella anomalella	Lithocolletidae	Glyphipterigidae
Stigmella floslactella	Phyllonorycter harrisella	Glyphipterix bergstraesse-
Stigmella plagicolella	Phyllonorycter heegeriella	rella
Stigmella ruficapitella	Phyllonorycter quercifoliella	Oecophoridae
Stigmella roborella	Phyllonorycter sorbi	Semioscopis steinkellneriana
Bohemannia pulverosella	Phyllonorycter spinicolella	Depressaria weirella
Ectoedemia septembrella	Phyllonorycter nigrescent-	Agonopterix capreolella
Ectoedemia atrifrontella	tella	Borkhausenia fuscescens
Ectoedemia albifasciella	Phyllonorycter insignitella	Borkhausenia minutella
Ectoedemia angulifasciella	Phyllonorycter ulmifoliella	Tichonia tinctella
Heliozelidae	Phyllocnistidae	Harpella forcicella
Heliozela sericiella	Phyllocnistis labyrinthella	Orophia ferrugella
Adelidae	Bucculatricidae	Elachistidae
Nematopogon schwarziellus	Bucculatrix cristatella	Mendesia farinella
Nematopogon robertella	Bucculatrix obscurella (ca-	Stephensia brunnichiella
Adela reaumurella	preella) L.	Elachista gleichenella
Cauchas fibulella	Bucculatrix demaryella	Elachista albifrontella
Phylloporia bistrigella	Bucculatrix bechsteiniella	Elachista nobilella
Incurvaria masculella	Bucculatrix ulmella	Elachista pomerana
Tischeriidae	Douglasiidae	Elachista canapenella
Tischeria ekebladella	Tinagma perdicellum	Elachista anserinella
Tineidae	Yponomeutidae	Elachista argentella
Archinemapogon yildizae	Argyresthia glabratella	Elachista triatomea
Nemapogon cloacella	Argyresthia praecocella	Elachista elsella
Triaxomera fulvimitrella	Argyresthia arceuthina	Elachista subalbidella
Niditinea piercella	Argyresthia abdominalis	Elachista pullicomella
Tinea trinotella	Argyresthia goedartella	Biselachista trapeziella
Gracillariidae	Argyresthia spinosella	Biselachista utonella
Caloptilia populetorum	Argyresthia albistria	Cosmiotes freyerella
Caloptilia suberinella	Zelleria hepariella	Cosmiotes exactella
Caloptilia cuculipennella	Swammerdamia caesiella	Coleophoridae
Caloptilia betulicola	Paraswammerdamia albicapi-	Coleophora gryphipennella
Caloptilia alchimiella	tella	Coleophora spinella
Caloptilia stigmatella	Ocnorostoma friesei	Coleophora violacea
Caloptilia semifascia	Scythropia crataegella	Coleophora alcyonipennella
Caloptilia leucapennella Ⓞ	Plutella xylostella	Coleophora deauratella
Calybites phasiapennella	Eidophasia messingiella	Coleophora discordella
	Ypsolopha ustella	

Tabell 1. (forts.) *Fjärilar tagna i Millemåla*

Coleophora kuehnella	Archips podana	Rhopobota stagnana
Coleophora otidipennella	Archips xylosteana	Rhopobota myrtillana
Coleophora striatipennella	Dichelia histrionana	Zeraphera isertana
Momphidae	Clepsis senicionana	Gibberifera simplana
Mompha langiella	Lozotaenia forsterana	Epiblema uddmanniana
Mompha miscella	Epagoge grotiana	Epiblema trimaculana
Mompha raschkiella	Capua vulgana	Epiblema incarnatana
Cosmopterigidae	Pseudoargyrotoza conwagana	Epiblema cynosbatella
Pancalia latreillella	Eulia ministrana	Eucosma hohenwarthiana
Scythridae	Cnephasia stephensiana	Eucosma cana
Scythris dispersella	Cnephasia asseclana	Thiodia citrana
Scythris disparrella	Aleimma loeflingiana	Spilonota ocellana
Scythris laminella	Tortrix viridana	Blastesthia turionella
Blastobasidae	Croesia bergmanniana	Enarmonia formosana
Holocera binotella	Acleris aspersana	Lathronympha strigana
Gelechiidae	Acleris ferrugana	Stophedra nitidana
Metzneria aprilella	Acleris logiana	Cydia pactolana
Eulamprotes unicolorella	Eupoecilia angustana	Cydia nigricana
Eulamprotes atrella	Aethes smethmanniana	Cydia strobilella
Monochroa sepicolella	Cochylis dubitana	Cydia jungiella
Monochroa servella L.	Cochylis pallidana	Cydia lunulana
Monochroa suffusella	Falceuncaria ruficiliana	Cydia compositella
Xystophora pulveratella	Celypha rurestana	Dichrorampha plumbagana
Exoteleia dodecella	Olethreutes arcuella	Dichrorampha gueneana
Teleiodes scriptella	Olethreutes lacunana	Dichrorampha plumbana
Teleiodes paripunctella	Olethreutes metallicana	Choreutidae
Teleiodes wagae	Olethreutes rivulana	Prochoreutis sehestdiana
Teleiodes proximella	Pseudohermenias abietana	Prochoreutis myllerana
Teleiodes fugitivella	Hedya pruniana	Epermeniidae
Teleiodes luculella	Hedya dimidioalba	Cataplectica profugella
Teleiodes sequax	Orthotaenia undulana	Epermenia chaerophyllella
Athrips tetrapunctella	Pseudosciaphila branderiana	Wockidae
Bryotropha terrella	Apotomis inundana	Wockia asperipunctella
Chionodes lugubrella	Bactra lacteana	Pterophoridae
Caryocolum junctella	Ancylys laetana	Oxyptilus ericetrorum
Caryocolum fraternella	Ancylys uncella	Oxyptilus parvidactylus
Sophronia semicostella	Ancylys unguicella	Cnaemidophorus rhododactyla
Sophronia sicariella	Ancylys mitterbacheriana	Amblyptilia punctidactyla
Syncopacma cinctella	Ancylys geminana	Platytilia pallidactyla
Acompisia cinerella	Ancylys achatana	Stenoptilia pterodactyla
Mesophleps silancella L.	Ancylys badiana	Pyralidae
Brachmia lutatella	Epinotia tetraquetrana	Sciota hostilis
Tortricidae	Epinotia tedella	Dioryctria abietella
Pandemis corylana	Epinotia granitana	Microthrix similella
Pandemis cerasana	Epinotia nanana	Metriostola betulae
Pandemis heparana	Rhopobota naevana	Phycitodes binaevella
	Choristoneura hebenstretella	

Tabell 1. (forts.) Fjärilar tagna i Millemåla

Hypsopygia costalis	Thymelicus lineola	Jodis putata
Elophia nymphaeata	Hesperia comma ☉	Cyclophora pendularia
Chilo phragmitella	Ochlodes venata	Cyclophora albipunctata
Chrysoteuchia culmella	Papilionidae	Cyclophora quercimontaria
Crambus ericella	Papilio machaon	Cyclophora punctaria
Crambus lathoniellus	Pieridae	Scopula ternata
Crambus perlella	Leptidea sinapis	Scopula immorata
Agriphila tristella	Aporia crataegi	Scopula immutata
Catoptria pinella	Pieris napi	Idaea serpentata
Catoptria falsella	Anthocaris cardamines	Idaea biselata
Platytes cerussella	Colias palaeno	Idaea emarginata
Scoparia pyralella	Gonepteryx rhamni	Idaea aversata
Scoparia ambigua	Limenitis populi	Idaea straminata
Dipleurina lacustrata	Inachis io	Rhodostrophia vibicaria
Eudonia murana	Cynthia cardui	Scotopteryx chenopodiata
Eudonia truncicolella	Fabriciana adippe	Xanthorrhoe spadicearia
Pyrausta ostrinalis	Brenthis ino	Xanthorrhoe quadrifasciata
Pyrausta despicata	Clossiana selene	Xanthorrhoe montanata
Sitochroa verticalis	Clossiana euphrosyne	Catarhoe cucullata
Microstega pandalis	Mellicta britomartis ☉	Epirrhoe tristata
Phlyctaenia coronata	Mellicta athalia	Epirrhoe alternata
Udea lutealis	Maniola jurtina	Epirrhoe rivata
Udea prunalis	Aphantopus hyperantus	Mesoleuca albicillata
Mecyna flavalis	Coenonympha pamphilus	Cosmorhoe ocellata
Hepialidae	Coenonympha arcania	Chloroclysta truncata
Hepialus humuli	Pararge aegeria	Cidaria fulvata
Psychidae	Lasionmata maera	Electrophaes corylata
Taleporia tubulosa	Lasionmata petropolitana	Colostygia pectinataria
Psyche casta	Hamaeris lucina ☉	Horisme tersata
Psyche rotunda	Satyrina pruni ☉	Perizoma alchemillata
Limacodidae	Callophrys rubi	Eupithecia abietaria
Apoda limacodes	Lycaena virgaureae	Eupithecia exiguata
Sesiidae	Cyaniris semiargus	Eupithecia satyrata
Synanthedon sphecoformis	Polyommatus amanda	Eupithecia vulgata
Synanthedon vespiformis ☉	Aricia artaxerxes	Eupithecia subumbrata
Zygaenidae	Drepanidae	Eupithecia intricata
Adscita statices	Falcaria lacertinaria	Eupithecia sinuosaria
Zygaena viciae ☉	Drepana falcataria	Chloroclystis debiliata
Zygaena filipendulae	Habrosyne pyritoides	Anticollix sparsata
Zygaena lonicerae ☉	Tethea or	Odezia atrata
Zygaena minos ☉	Ochropacha duplaris	Asthena albulata
Hesperiidae	Geometridae	Abraxas grossulariata
Erynnis tages	Geometra papilionaria	Lomasipilis marginata
Pyrgus malvae	Comibaena bajularia	Semiothisa notata
Carterocephalus silvicolus	Jodis lactearia	Semiothisa alternaria

Tabell 1. (forts.) Fjärilar tagna i Millemåla

Semiothisa signaria	Staurous fagi	Autographa pulchrina
Semiothisa liturata	Notodonta ziczac	Autographa bractea
Semiothisa clathrata	Ptilodon capucina	Acronicta megacephala
Itame brunneata	Lymantriidae	Acronocta aceris
Petrophora chlorosata	Orgyia antiqua	Acronicta auricoma
Plagodis pulveraria	Callitearia abietis	Craniophora ligustri
Selenia lunularia	Leucoma salicis	Dypterygia scabriuscula
Selenia tetralunaria	Arctiidae	Rusina ferruginea
Odontopera bidentata	Thumata senex	Apamea crenata
Angerona prunaria	Nudaria mundana	Apamea rubrivena
Biston betularia	Atolmis rubricollis	Oligia strigilis
Peribatodes secundaria	Cybosia mesomella	Oligia latruncula
Alcis repandata	Eilema lutarella	Photodes minima
Boarmia roboraria	Arctia caja	Hoplodrina octogenaria
Paradiarsia similaria	Diacrisia sannio	Caradrina morpheus
Ematurga atomaria	Herminiidae	Elaphria venustula
Bupalus piniaria	Hermينيا grisealis	Diloba caeruleocephala
Cabera pusaria	Polypogon tentacularia	Discestra trifolii
Cabera exanthemata	Pechipogo strigilata	Hada nana
Campaea margaritata	Rivula sericealis	Polia bombycina
Hylaea fasciaria	Schranksia costaestrigalis	Polia nebulosa
Siona lineata	Hypena crassalis	Pachetra sagittigera
Lasiocampidae	Hypena proboscidalis	Melanchra pisi
Malacosoma neustria	Euclidia glyphica	Lacanobia contigua
Macrothylacia rubi	Laspeyria flexula	Lacanobia thalassina
Gastropacha quercifolia ④	Protodeltote pygarga	Cerapteryx graminis
Saturniidae	Deltote uncula	Mythimna ferrago
Saturnia pavonia	Meganola strigula	Mythimna comma
Sphingidae	Nola cucullatella	Actinotia polyodon
Smerinthus ocellata	Pseudoips fagana	Ochropleura plecta
Hyles gallii	Nycteola revayana	Diarsia mendica
Deilephila elpenor	Diachrysia chrysis	Diarsia rubi
Deilephila porcellus	Plusia bractea	Xestia rhomboidea
Notodontidae	Autographa gamma	Eurois occulta
Phalera bucephala	Autographa buaretica	Anaplectoides prasina
Furcula bicuspis		

Tabell 2. Övriga hotade evertrebrater funna i Millemåla

Blodigel <i>Hirundo medicinalis</i> ④	Bålgeting <i>Vespa crabro</i> ②
---------------------------------------	---------------------------------

Bålgeting *Vespa crabro*

Tabell 3. *Hotade skalbaggar funna i Millemåla*

Carabidae Panagaeus cruxmajor ④	Anobiidae Dorcatoma robusta ④	Tenebrionidae Oplocephala haemorrhoidalis ②
Staphylinidae Velleius dilatatus ②	Monotomidae Rhizophagus cribratus ④	Uloma culinaria ④
Sepedophilus bipunctatus ④	Cryptophagidae Cryptophagus populi ④	Corticeus unicolor ④
Elateridae Denticollis borealis ④	Cisidae Cis rugulosus ④	Melandryidae Orchesia fasciata ②
Ampedus cinnabarinus ②		Dircaea australis ①
Ampedus sanguinolentus ④		Cerambycidae Pogonocherus hispidulus ③

Referenser

- ☞ Andersson, B. 1994. Inventering av skalbaggsfaunan.
–Miljökontoret, Nybro kommun.
- ☞ Eliasson, C. U. 1999. Veronikanätfjärilen (*Mellicta britomartis*). Biologi och utbredning norr om Millemålasjön, Nybro kommun.
–Rapport 1999:1. Miljökontoret, Nybro kommun.

Förf:s adress: Dackegatan 3, 392 44 KALMAR



SydOstBaggen

Velleius dilatatus (F.), 15-25 mm. Denna stora kortvinge skiljer sig från alla andra genom sina sågtandade antenner. Den har dessutom ett märkligt levnadssätt. Hela utvecklingen sker i bålgetingsbon och arten är därigenom besvärlig att få kontakt med. Larverna antas leva av avfallet i bona och tolereras därför som gäst. Imago livnär sig av trädsaft och fluglarver.

Velleius påträffas säkrast nattetid i juli–augusti sittande vid savflöden på ekar i närheten av bålgetingsbon.

Hotkategori ②.

Fjärilsfynden i SydOst 1998

MATS LINDEBORG

Aren går men SydOstEntomologerna består, eller hur man nu säger. Hur som helst så har läsaren nu den fjärde årsrapporten framför ögonen. Uppläggning följer sedvanligt mönster och nomenklaturen följer Catalogus. Efter säsongens slut tar jag tacksamt mot rapporterna runt årsskiftet och det samma gäller inventeringslistor från "Årets lokaler". Jag tackar alla entomologer från den gångna säsongen och ser tillsammans med Er fram mot den kommande.

Vädret 1998

Inte heller 1998 kunde ståta med en riktig vinter. Flyn och plattmalar syntes redan i första halvan av januari. *Apocheima pilosaria* rapporteras redan 2. II (BZZS), *Gonopteryx rhamni* 21. II, samt *Conistra vaccini* 10. II (JMLS). Det var inte att undra på, med temperaturer som 12° C den 18. 2 för att ta ett exempel.

Det blev inte oväntat något kyligare därefter och april fick även en del nederbörd. I slutet på april blev det mildare och maj hade sin soligaste månad sedan 1993 även om nätterna var lite kyliga och med nattfrost dagarna 22-25. Tyvärr blev fortsättningen lik 1993, vars sommar mer eller mindre slutade i juni. Första halvan av juni 1998 blev något mildare men i den andra kunde det vara temperaturer på 10° C temperaturer vilket gav få djur i fjällorna och det föll en hel del nederbörd om än

oftast i små mängder (villaägare med gräsmattor blev glada). Några höga temperaturer var det inte tal om utan endast ca 25° C vid något eller några enstaka tillfällen. Därför fick vi inte njuta av några tropiska 20°-nätter denna säsong.

Märkligt nog flög det med tanke på förhållandena ovanligt mycket fjärilar. –*Det som finns, det flyger!* som någon uttryckte det. Kanske vi kan tacka de senaste årens varma eftersomrar.

Hösten blev något fattigare på fjärilar och inte heller vädret visade några förbättringar så det var med en något fadd eftersmak som de flesta packade ihop utrustningen på senhösten.

Migrationerna 1998

Trots allt blev det en del migration även detta år. Redan i slutet på april kom första inflygen med milda sydvindar. Märkligt nog var det hyfsad fart på inflyget även i juni även om det främst var tistelfjäril som då kom in i en sällan skådad mängd.

Juli blev dock en besvikelse och de vindar som kom från sydligt håll var främst envist sydvästliga vilka inte brukar ge några sensationer för oss "sydostare". Augusti förbättrade statistiken något och ännu bättre blev september (igen) som räddade migrations-säsongen. Därefter var migrationerna mer eller mindre slut för denna säsong.

Migrationsperioder

28.IV-5.V. *Plutella xylostella*, *Nomophila noctuella*, *Vanessa atalanta*, *Autographa gamma*, *Phlogophora meticulosa*, *Agrotis ipsilon*.

10-15(-18).V. *Nomophila noctuella*, *Vanessa atalanta*, *MacDunnoughia confusa*.

31.V-15.VI. *Plutella xylostella*, *Ostrinia nubilalis?*, *Vanessa atalanta*, *Cynthia cardui*, *Hypena rostralis?*, *Neustrotia candidula*, *Autographa gamma*.

20-26.VI. *Vanessa atalanta*, *Cynthia cardui*.

4-9.VII. *Eurdohope cirrigerella?*, *Ostrinia nubilalis?*, *Vanessa atalanta?*

19-23.VII. *Ostrinia nubilalis?*, *Catarhoe rubidata*, *Spilosoma urticae*, *Mesoligia literosa*, *Hadena compta?*

28-30.VII. *Ononcera semirubella*, *Nomophila noctuella*, *Ostrinia nubilalis*, *Cucullia fraudatrix*, *Actebia praecox*.

2-3.VIII. *Loxostege sticticalis*, *Pelosia obtusa?*, *Abrostola trigemina*.

10-11.VIII. *Lymantria dispar?*, *Neustrotia candidula*, *Nycteola degenerana*, *MacDunnoughia confusa*.

14-17.VIII. *Nymphalis polychloros?*, *Catarhoe rubidata*, *Neustrotia candidula*, *MacDunnoughia confusa*, *Heliothis virescens*, *Protoschinia scutosa?*

1-9.IX. Osäkert.

11-17.IX. *Loxostege sticticalis*, *Nomophila noctuella*, *Agrotis convolvuli?*, *Hypena rostralis*, *Catocala nupta*, *Nycteola asiatica*, *MacDunnoughia confusa*, *Abrostola trigemina*, *Archanara sparganii*, *Xanthia gilvago?*, *Mythimna albipuncta*, *Heliothis armigera*.

19-29.IX. *Udea ferrugalis*, *Nomophila noctuella*, *Agrotis convolvuli?*, *Hyles lineata*, *Catocala nupta?*, *Nycteola asiatica*, *Abrostola trigemina*, *Phlogophora meticulosa*, *Spodoptera exigua*, *Xanthia gilvago?*, *Mythimna albipuncta*, *Agrotis ipsilon*, *Protoschinia scutosa*.

10.X. *Nycteola asiatica*, *Phlogophora meticulosa*.

Migration

Kålmal, *Plutella xylostella*. Sm, Kalmar, Nyhemskullen, Öl, Ismantorps borg och Runsbäck 28.IV-1.V samt 7.VI (LTSS).

Betmott, *Loxostege sticticalis*. Öl, Gårdslösa, Lindby tall 1 ex 4.VIII (BZZS), Karum 1 ex 30.VIII-13.IX (FOUS).

Majsmott, *Ostrinia nubilalis*. Sm, Kalmar, Nyhemskullen 1 ex 4.VII och Öl, Runsbäck 4 ex 4 och 1 ex 6.VII (LTSS), Arontorp (3 ex) 15.VI, 20 och 28.VII (BZZS).

Nattflymott, *Nomophila noctuella*. Öl, Jordtorpsåsen (dag) och Lilla Frö (ljusfälla) 30.IV (KDVS), Persnäs kust 4 ex frihävande på dagen 10.V (FAZS), Arontorp 4 ex 28, VII och flera varje natt mellan 7.IX-2.X, Näsby 80 ex 19-21.IX, Bejershamn 15 ex 16.IX (BZZS), Runsbäck 15.V och 13.IX (LTSS), Skarpa Alby 2 ex 18.IX (JHES, JMLS), Karum stort antal i sept-okt, Sm, Kalmar, Stensberg 8 ex under sept-okt och Bråbygdén, Östantorp 1 ex 7-30.IX (FOUS), Sm, Nybro, Hanemåla 6 ex 17-27.VIII (KSMS), Västervik, Borgö några ex under migrationsperioder (EFAS).

Vandräringsmott, *Udea ferrugalis*. Öl, Bejershamn 1 ex 29.IX (BZZS).

Amiral, *Vanessa atalanta*. Sm, Örsjö 1 ex 28.IV (FAZS), Kalmar, Nyhemskullen 6.V och 8.VI, Tegelviken 18.V och Broakulla 4.VII, Öl, Runsbäck 2.V och 8.VI samt 1 ex på ljus i Ottenbylund 15.VIII. Sm, Nybro, Hanemåla 9.VI samt hela september. Sm, Tranås Trottamålen 1 ex 20.VI (O. Brattström), Vissefjärda, Hyltan 1 ex 1.VI (Rolf Jansson), Öl, Råplinge, Svarteberga 30.V (GNBS), Ö:s södra udde 1 äggläggande ♀ på nässlor 1.VI (JLÅS). Sommar och höstdjur är till stor del sannolikt kläckta här.

Tistelfjäril, *Cynthia cardui*. Sm, Kalmar, Nyhemskullen 9.VI och mängder i Bäckebo-regionen 21.VI (LTSS), Millemåla 2 ex 1.VI och Nybro 1 ex 4.X (JHES, JMLS). Sm, Nybro, Hanemåla 13.IX och Ryssby, Rocknebykalven 22.VI frekvent (KSMS), Västervik flera ex 26.VI (EFAS), Tranås, Trottamålen flera ex 20.VI (O. Brattström), Emmaboda 1 ex på syren 10.VI (Rolf Jansson), Öl,

Byxelkrok 1 ex 2.VI (BÅBS). Även denna art bör ha en andel svenskläckta djur.

Dödskallefjäril, *Acherontia atropos*. Påträffad i ett ex i Blekinge sittande på en trädstam men fjärilen blev ivägskrämd (enl. BEFS).

Åkervindesvärmare, *Agrius convolvuli*. Sm, Västervik, Örbäcken 1 ex på hustak samt en ♀ på kaprifol Piperskärr, båda 8.IX (EFAS), Kalmar, Nyhemskullen 1 ex på tobak i slutet av augusti, Öl, Runsbäck 1 ex på ljus 15.IX (LTSS), Sm, Växjö 7 ex observerade på tobak 15-17.IX (EKIS), Bråbygden, Östantorp 1 ex 7-30.IX (FOUS), Öl, Skarpa Alby 2 ex 1.IX 1 ♀ 9.IX, 1 ♀ 20.IX, 1 ex 21.IX och Sm, Nybro 1 ♂ 16.IX (JHES, JMLS), Öl, Näsby 1 ♀ 4-8.IX, Arontorp 2 honor 15.IX (BZZS), Gårdby 11.IX 10 ex och 14.IX c:a 10 ex på såpnejlika (FAZS), Hagapark drygt 10 obs. 16-20.IX på kaprifol samt 1 ex på krasse (SLES). Arten sträckte in redan på försommaren (fångad i Skåne) och en stor del är säkert kläckta här. Larvfynd från Öland i juni (BÅBS personl. med.) styrker detta.

Vitribbad skymningssvärmare, *Hyles lineata*. Sm, Växjö 1 ex. hävat på tobak 17.IX (EKIS). Mycket ovanlig migrant.

Svartfläckt glansfly, *Neustrotia candidula*. ♂. Sm, Västervik, Borgö 1 ex i ljusfälla 10-13.VI (EFAS), Öl, Trollskogen 1 ex på ljus 14.VIII (LRJS, FAZS).

Bredvingad sälgfotsläpare, *Nycteola asiatica*. Sm, Kalmar, Nyhemskullen 1 ex 10.X, Öl, Runsbäck 1 ex 12 och 2 ex 13.IX (LTSS), Sm, Växjö 1 ex. 20.IX (EKIS), Öl, Skarpa Alby 1 ex 21.IX (JHES, JMLS), Ottenbylund 1 ex 11.IX (FAZS, KDVS), Gårdby 1 ex och Bostorp 1 ex 14.IX (FAZS), Lilla Frö 10 ex första halvan av september (KDVS).

Dropptecknat metallfly, *MacDunnoughia confusa*. Öl, Högby 1 ex frihävat på dagen 10.V (FAZS), Runsbäck 1 ex 17.VIII (LTSS), Skarpa Alby 1 ex 8.VIII och 1 ex 1.IX (JHES, JMLS), Näsby 1 ex 15.VIII (BZZS), Karum 1 ex 13-19.IX (FOUS).

Ganmatecknat metallfly, *Autographa gamma*. Bl, Sölvesborg, Ynde 6.VI, Sm, Kalmar, Nyhemskullen 7.VI, Öl, Runsbäck 1 ex 29.IV och 7.VI (LTSS), Gårdby 3 ex 2.VI

(BZZS), Sm, Bäckebo, Millemåla 16.V (flera samlare), Västervik 20-30 ex 4-9.VI (EFAS).

Brungruvt nässelfly, *Abrostola trigemina*. ♂. Öl, Runsbäck 1 ex och Dörby 1 ex 15.IX (LTSS), Skarpa Alby 1 ex 20.IX (JHES, JMLS), Bejershamn 1 ex 3.VIII, 1 ex 22.IX och 3 ex 25.IX, Arontorp 1 ex 22.IX (BZZS), Trollskogen 1 ex 4.VIII (FAZS), Karum 1 ex 30.VIII-12.IX och 1 ex 20-25.IX. (FOUS), Dörby 5 ex 12-18.IX (KAHS).

Tandfly, *Phlogophora meticulosa*. Öl, Lilla Frö 1 ex 30.IV (KDVS), Karum flera ex 20.IX-2.X (FOUS).

Igelknoppsrörfly, *Archanara sparganii*. ♂. Öl, Arontorp 1 ex 12.IX (BZZS).

Smalvingat lövfly, *Spodoptera exigua*. Karum 1 ex 20-25.IX (FOUS).

Konmajordfly, *Agrotis ipsilon*. Öl, Runsbäck 2.V och Ottenbylund 5.VIII (LTSS), Gårdby 2.V (JHES, JMLS), Karum 3 ex 20-25.IX (FOUS), Västervik, Borgö 1 ex 30.IX-17.VI (EFAS).

Vitpunkterat gräsfly, *Mythimna albipuncta*. Öl, Bejershamn 1 ex 11.IX (BZZS), Runsbäck 2 ex 15.IX (LTSS), Lilla Frö 1 ex 24.IX (KDVS). Börjar gå till på Öland. Tidigare endast två ex.

Brunaktigt knöfly, *Heliothis armigera*. Öl, Näsby 1 ex 12.IX (BZZS), Lilla Frö 1 ex 24.IX (KDVS). Andra och tredje öländska ex.

Svartfläckigt knöfly, *Protoschinia scutosa*. Öl, Skarpa Alby 2 ex 21.IX (JHES, JMLS), Karum 1 ex 20-25.IX och 1 ex Eriksöre 15.VIII (FOUS).

Arter nya för landet

Ängsvitvinge, *Leptidea reali*. Ännu en medlem i "Föreningen för uppdelade tvillingarter". För mer detaljerade beskrivningar hänvisas till kommande årsrapport i Entomologisk Tidskrift. De är påträffade i följande landskap:

Skogsvitvinge, *Leptidea sinapis*. Bl, Sm, Öl.
Ängsvitvinge, *Leptidea reali*. Sm, Öl.

Nya landskapsfynd.**Blekinge**

Snedstreckat mottfly, *Schrankia costaestrigalis*. (PEBS).

Småland

Vinterögonlappmal, *Bucculatrix obscurella*. Sm, Bäckebo, Millemåla 16.V (BÅBS).

Gullivedysterma, *Monochroa servella*. Sm, Bäckebo, Millemåla 9.VII (KSMS).

Solvändefotpalpmal, *Mesophleps silacella*. Sm, Bäckebo, Millemåla 30.V (BÅBS), 29.VI (LTSS).

Dunkelt jordfily, *Euxoa eruta*. (PENS).

Öland

Dunkelt jordfily, *Euxoa eruta*. (PENS).

Övriga fynd**Microlepidoptera**

Svarthuvad fingerörtvärgmal, *Stigmella aeneofasciella*. Sm, Ryssby, Rocknebykalven 22.VI (KSMS).

Korttofsad ekdvärgmal, *Stigmella ruficapitella*. Sm, Bäckebo, Millemåla 16.V (BÅBS).

Hällonsnårknoppmal, *Lampronia flavimitrella*. Bl, Ynde 1 ex 5.VI (LTSS)

Jättesvampmal, *Scardia boletella*. ☉. Sm, Grytsjön 1 ex på ljus 26.VII (LTSS).

Eklavmal, *Infurctinea argentimaculella*. Öl, Halltorps hage frekvent på ek 25.VII (KSMS).

Månlavmal, *Infurctinea marianii*. ☉. Öl, Törnbotens stugby 17.VII (KSMS). Tredje öländska exemplaret och det andra från samma lokal. I Danmark har larvfynd gjorts från svamp på rotad hassel.

Plommonlavmal, *Stenoptinea cynaemarmorella*. Öl, Högby, Lindnabben 1 ex 5.VIII (RYRS).

Askstylvmal, *Caloptilia cuculipennella*. Sm, Bäckebo, Millemåla 16.V (BÅBS)

Lönnstylvmal, *Caloptilia semifascia*. Sm, Bäckebo, Millemåla 17.V (KSMS).

Svavelstylvmal, *Caloptilia leucapennella*. ☉. Sm, Bäckebo, Millemåla 16.V (BÅBS, KSMS).

Vickerstylvmal, *Parectopa ononidis*. Sm, Bäckebo, Millemåla 30.V (BÅBS, KSMS).

Avenbokvikbladmal, *Parornix carpinella*. ☉. Bl, Sölvesborg, Ynde 1 ex på ljus 5.VI (LTSS).

Gökärtguldmal, *Phyllonorycter nigrescens-tella*. Sm, Bäckebo, Millemåla 16 och 30.V (BÅBS), 9.VIII (KSMS).

Luzernguldmal, *Phyllonorycter insignitella*. Sm, Bäckebo, Millemåla (KSMS).

Smultronskäckmal, *Timagma perdicellum*. Sm, Kalmar, Nyhemskullen 1 ex (LTSS), Bäckebo, Millemåla 30.V (KSMS).

Grå slånknoppmal, *Argyresthia spinosella*. Sm, Bäckebo, Millemåla 9.VII (KSMS).

Trädgårdsnattviolmal, *Plutella porrectella*. Sm, Kalmar, Nyhemskullen flera ex under för- och sensommar (LTSS).

Kärrensapmal, *Eidophasia messingiella*. Sm, Bäckebo, Millemåla 9.VII (KSMS).

Slättergubbemal, *Digitivalva arnicella*. Sm, Konungaryd 2 ex kläckta från minor plockade 30.VI (LTSS).

Gökärtpuckelmal, *Leucoptera orobi*. Sm, Bäckebo, Millemåla 16.V (BÅBS, KSMS).

Johannesörtpuckelmal, *Leucoptera lustratella*. Sm, Bäckebo, Millemåla 30.V (BÅBS), 16.VII (KSMS).

Aghakmal, *Glyphipterix schoenicolella*. ☉. Öl, Törnbotens stugby 1 ex slaghävat i ett kärr 30.VI (LTSS).

Lungrotsmal, *Heliodines roesella*. Bl, Ynde 1 ex 5.VI (PEBS).

Slånrugmal, *Encostoma lobella*. Sm, Kalmar, Nyhemskullen 1 ex 21.VI (LTSS).

Hårflökeplattmal, *Depressaria chaerophylli*. Öl, Ismantorps borg 1 ex 1.V (LTSS).

Vattenmärkeplattmal, *Agonopterix yeastiana*. Öl, Ismantorps borg 2 ex 1.V (LTSS).

Liten bockrotplattmal, *Agonopterix caprolella*. Sm, Bäckebo, Millemåla 16.V (BÅBS), 30.V (KSMS).

Rödskintplattmal, *Agonopterix pallorella*. ☉. Öl, Ismantorps borg 2 ex 1.V (LTSS). Arten synes blivit något ovanligare igen.

- Buskpraktmal**, *Battia internella*. Bl, Torhamn, Sibbaboda frekvent 1.VIII (LTSS).
- Gulhuvad skräpmaal**, *Borkhausenia luridicomella*. Öl, Råpplinge, Strandtorp 15.VIII (KSMS).
- Snedbandad skräpmaal**, *Borkhausenia minutella*. Sm, Kalmar, Nyhemskullen 11.VI och 10.VIII (LTSS), Bäckebo, Millemåla 1 ex 1.VIII (OLBS).
- Videvårmal**, *Cheimophila salicella*. Öl, Ismantorps borg 1♂ 1.V (LTSS). För tredje året i följd fångad på ljus på samma lokal. Arten är tidigare främst fångad på dagen i solsken och sugna artjägare kanske borde försöka då och då på denna lokal.
- Bergmynteminerarmal**, *Stephensia brunnicheila*. Sm, Bäckebo, Millemåla 30.V, 13 och 21.VI (BÅBS), minor 12.VIII (KSMS). Fastlandspopulation!
- Kärrgräsminerarml**, *Elachista pomerana*. Sm, Bäckebo, Millemåla 13.VI (BÅBS), 9.VII (KSMS).
- Silvergräsminerarml**, *Elachista argentella*. Bl, Backaryd 1♀ 7.VI (LTSS), Sm, Bäckebo, Millemåla 13.VI (BÅBS), 30.V (KSMS).
- Trepunktgräsminerarml**, *Elachista triatomea*. Sm, Bäckebo, Millemåla 13.VI (BÅBS), 14.VI (KSMS).
- Trapetsfryleminearml**, *Biselachista trapeziella*. Sm, Bäckebo, Millemåla larver 24.V (KSMS).
- Toksäckmal**, *Coleophora peri*. Sm, Nybro, Hanemåla 3 och 4.VII (KSMS). Misstankar om att arten kan förekomma på odlad ölandstok i bostadsområden på fastlandet ökar alltmer.
- Såpörtsäckmal**, *Coleophora kyffhusana*. Ⓞ. Öl, Tävelsrum 10.VIII (LTSS).
- Tvåfläckad mållsäckmal**, *Coleophora squalorella*. Öl, Gårdby 1 ex 29.VII (OLBS).
- Lindbrokmal**, *Chrysoclista limneella*. Ⓞ. Sm, Ryssby, Lindö 1 ex 31.VII (OLBS).
- Ekbrokmal**, *Dystebenna stephensi*. Ⓞ. Öl, Halltorps hage 25.VII (KSMS).
- Större violbrokmal**, *Pancalia latreillella*. Sm, Bäckebo, Millemåla 16.V (BÅBS, KSMS).
- Svart ängskortfluvudmal**, *Scythris disparrella*. Sm, Bäckebo, Millemåla flera ex 10.VI (KSMS), flera ex 13.VI (BÅBS), flera ex 21.VI (LTSS).
- Blandskogsförmamal**, *Holcocera perfugella*. Sm, Grytsjön 1 ex 30.VII och Bl, Torhamn, Sibbaboda 1 ex 1.VIII (LTSS).
- Rödströckad korgmal**, *Metzneria aprilella*. Sm, Bäckebo, Millemåla 13.VI (BÅBS).
- Gungflydystermaal**, *Monochroa suffusella*. Sm, Bäckebo, Millemåla 9.VII och Nybro, Hanemåla 21.VII (KSMS), Grytsjön 1 ex 26.VII (OLBS).
- Pilörtdystermaal**, *Monochroa hornigi*. Ⓞ. Öl, Böda 8.VII och Petgårde 21.VII (KSMS).
- Hässlestävmaal**, *Psamathocrita osseella*. Ⓞ. Öl, Törnbottnens stugby 1 ex slaghåvat på dagen 30.VI (LTSS).
- Pulvermaal**, *Xysthophora pulveratella*. Sm, Bäckebo, Millemåla 16.V (BÅBS) och 30.V (BÅBS, KSMS).
- Lönnbladkantmal**, *Teleiodes scriptella*. Sm, Bäckebo, Millemåla 4 och 9.VII frekvent (KSMS).
- Hasselbladkantmal**, *Teleiodes wagae*. Sm, Bäckebo, Millemåla 16.V (BÅBS), 24.V (KSMS).
- Gulfläckbladkantmal**, *Teleiodes flavimaculella*. Ⓞ. Öl, Halltorps hage 2 ex och Runsbäck 1 ex 9.VI (LTSS).
- Solvändbladmal**, *Teleiodes sequax*. Sm, Bäckebo, Millemåla 1.VIII (KSMS).
- Gulpalpmossmal**, *Bryotropha plantariella*. Sm, Grytsjön 3 ex 30.VII (LTSS), Nybro, Hanemåla 11.VII (KSMS).
- Ignorerad stävmaal**, *Chionodes ignorantella*. Sm, Nybro, Hanemåla 10-23.VII (KSMS).
- Tragisk stävmaal**, *Chionodes tragicella*. Bl, Ynde några ex på ljus 5-6.VI (LTSS).
- Tvåbandad stävmaal**, *Chionodes lugubrella*. Bl, Sibbaboda flera ex på ljus 1.VIII (LTSS).
- Vinterarvmaal**, *Caryocolum junctella*. Sm, Bäckebo, Millemåla 16.V (BÅBS).
- Såpnejlikemaal**, *Caryocolum fischerella*. Sm, Kalmar, Nyhemskullen 1 ex 17.VIII (LTSS).
- Berberisbredvecklare**, *Choristoneura diversana*. Ⓞ. Öl, Runsbäck 1 ex 20.VII (LTSS).
- Hagtornssommarvecklare**, *Archips crataegana*. Ⓞ. Öl, Ottenbylund flera ex 5.VIII (LTSS), Råpplinge, Strandtorp 15.VIII (KSMS), Jordtorpsåsen 2 ex 30.VII (OLBS).

Prydlig vårgråvecklare, *Doloploca punctulana*. ☉. Öl, Ismantorps borg c:a 8 ex 1.V (FAZS, LTSS).

Stor aspvårvecklare, *Acleris roscidana*. Öl, Ismantorps borg 1 ex 1.V (LTSS).

Strätteblomvecklare, *Aethes femicana*. Öl, Böda, Björnsnabben 8.VII (KSMS).

Metallbrokvecklare, *Olethreutes metallica*. Sm, Bäckebo, Millemåla 4.VII (KSMS).

Tvillingsumpvecklare, *Bactra lacteana*. Sm, Bäckebo, Millemåla 1.VIII (KSMS).

Granitgranbarkvecklare, *Epinotia granitana*. Sm, Bäckebo, Millemåla 30.V (BÅBS), 9.VII (KSMS).

Väddhakvecklare, *Rhopobota stagnana*. Sm, Bäckebo, Millemåla 16.V (BÅBS), 30.V (KSMS).

Tallkulturvecklare, *Rhyacionia duplana*. Sm, Grytsjön 27.IV (LTSS).

Äppelbarkvecklare, *Enarmonia formosana*. Sm, Bäckebo, Millemåla 4.VII och Nybro, Hanemåla 7.VIII (KSMS), Kalmar, Nyhemskullen frekvent (LTSS).

Eklbladvecklare, *Stophedra nitidana*. Sm, Bäckebo, Millemåla 29.VI (LTSS).

Granbarkvecklare, *Cydia pactolana*. Sm, Bäckebo, Millemåla 14.VI (KSMS).

Vithakad rölektrotvecklare, *Dichrorampha sequana*. Sm, Broakulla 4.VII (LTSS).

Glansig frossörtmal, *Prochoreutis myllariana*. Sm, Bäckebo, Millemåla 5.IX (KSMS).

Äpplegnidmal, *Choreutis pariana*. Sm, Nybro, Hanemåla 1.VIII (KSMS), Kalmar, Nyhemskullen flera ex (LTSS).

Bockrotskärmal, *Cataplectica profugella*. Sm, Bäckebo, Millemåla 9.VIII (KSMS).

Aspraspmal, *Wockia asperipunctella*. Sm, Bäckebo, Millemåla 9.VII (KSMS).

Gråbofjädermott, *Leioptilus lienigianus*. Öl, Runsbäck 20.VII (LTSS).

Käringtandmott, *Onocera semirubella*. Bl, Torhamn, Steneryd 2 ex uppskrämda i skymningen på ruderatmark 1.VIII (LTSS) samt 3 ex 9.VIII (BZZS, LTSS). Öl, Runsbäck 1 ex i ljusfälla 30.VII (LTSS).

Strandärtmott, *Pima boisduvaliella*. Öl, Böda, Trollskogen mycket vanlig (FAZS).

Snedbandat slånemott, *Numonia suavelle*. Bl, Torhamn, Sibbaboda 1 ex 1.VIII (LTSS).

Tistelmärgmott, *Myelois circumvoluta*. Sm, Ryssby, Rocknebykalven 22.VI (KSMS).

Åkerväddmott, *Myelois cirrigerella*. ☉. Sm, Nybro, Hanemåla 9.VII (KSMS), Öl, Arontorp 1 ex 4.VII (BZZS). Migranter?

Skiktdynemott, *Apomyelois bistriatella*. ☉. Öl, Ottenbylund 1 ex på ljus 1.VI (FAZS, LTSS).

Grått korgblommott, *Homeosoma nimbella*. Bl, Backaryd 2 ex uppskrämda på dagen 7.VII (LTSS).

Högstjärtmott, *Hypsopygia costalis*. Sm, Bäckebo, Millemåla 9.VII (KSMS).

Äkta gräsmott, *Catoptria verellus*. Öl, Ottenbylund frekvent (flera samlare).

Blekt ugglemott, *Eudonia pallida*. Bl, Sibbaboda 1 ex hävat på kvällen 1.VIII (LTSS).

Molnbrämat senapsmott, *Evergestis extimalis*. Sm, Nybro, Hanemåla 9.VII (KSMS).

Morotsmott, *Sitochroa palealis*. Öl, även detta år funnen inånga ex på ett stort antal lokaler (flera samlare).

Vitfläckigt ängsmott, *Anania fumebris*. Sm, Nybro 1 ex 7.VI (JHES, JMLS).

Gyllenängsmott, *Mecyna flavalis*. Sm, Bäckebo, Millemåla 12.VIII (KSMS).

Macrolepidoptera.

Klocksäckspinnare, *Bacotia claustrella*. ☉. Sm, Torsås kyrkogård 1 säck på lönn 26.IV (JHES, JMLS).

Blåfläckig träfjäril, *Zeuzera pyrina*. Öl, Petgårde 21.VII (KSMS), Böda, Trollskogen 1 ex 14.VIII (LRJS).

Mindre träfjäril, *Lamellocossus terebra*. ☉. Sm, Grytsjön 2 ex 2.VIII (FAZS), 1 ex 26.VII (OLBS), Bråbygden, Östantorp 2 ex i ljusfälla 21.VII-10.VIII (FOUS).

Svart poppelglasvinge, *Paranthrene tabaniformis*. Sm, Kalmar, Tjuvbackarna 3 ex på feromon 24.VII (BZZS).

Äppleglasvinge, *Synanthedon myopaeformis*. Sm, Kalmar, Nyhemskullen 30.VI och Broakulla 4.VII (LTSS), Hagby 7 ex (HEYS).

Getinglik glasvinge, *Synanthedon vespiformis*. ☉. Sm, Kalmar, Tjuvbackarna 1 ex på feromon 5.VIII (JHES, JMLS), 4 ex på fero-

mon 24.VII (BZZS), Ålem, Hedersrum 6 ex på feromon 10.VII 1993 (WEDS).

Smyststekellik glasvinge, *Bembecia ichneumoniformis*. ④. Öl, Böda, Hälludden 8.VII (KSMS).

Grön metallvingesvärmare, *Adscita statices*. Sm, Millemåla flera ex 16.VII (BAÖS, F. P.).

Smalsprötad bastardsvärmare, *Zygaena osterodensis*. ④. Sm, Uknadalen några ex 21.VII (BAÖS).

Liten bastardsvärmare, *Zygaena viciae*. ④. Sm, Högsby, Massemåla 2 ex (EKIS) och Bäckebo, Millemåla (BAÖS, EKIS, KSMS, HEYS), Algutsboda, Ö. Hällasjö och Boda flera observationer i juli (BAÖS, F. P.).

Bredbrämrad bastardsvärmare, *Zygaena loniceræ*. ④. Sm, Högsby, Massemåla flera ex (EKIS) och Bäckebo, Millemåla allmän (EKIS, KSMS, HEYS), Algutsboda, Ö. Hällasjö och Boda många observationer i juli (BAÖS, F. P.).

Klubbprötad bastardsvärmare, *Zygaena minos*. ④. Sm, Högsby, Massemåla 3 ex (EKIS) och Bäckebo, Millemåla allmän (EKIS, KSMS, HEYS), Algutsboda, Haddamåla 1 ex i juli (F. P.).

Svartfläckig glansmygare, *Carterocephalus silvicolus*. Sm, Bäckebo, Millemåla 30.V (KSMS), 13.VI (BÅBS), ett 20-tal ex under 14 dagar i juni (JHES, JMLS), Stensjön (Smedjevik) 1 ♀ 25.VI (BAÖS, F. P.).

Allmän ängsmygare, *Hesperia comma*. ④. Sm, Bäckebo, Millemåla 16.VIII (KSMS).

Apollofjäril, *Parnassius apollo*. ④. Sm, Uknadalen ingen obs 21.VII (BAÖS), Västervik, Borgö 1 ex i ljusfälla(!!!) 3-9.VIII. I övrigt sparsam förekomst (EFAS).

Makaonfjäril, *Papilio machaon*. Bl, Rödeby, Mörtsjöåsen 1 ♂ skiftet maj-juni, Sm, Ennaboda kommun synes arten minskat jämfört med för c:a 15 år sedan (BAÖS, F. P.).

Aspfjäril, *Limenitis populi*. Betydligt färre små larver än normalt funna under aug-sept (BAÖS).

Kürsbärsflax, *Nymphalis polychloros*. ④. Bl, Rödeby 29.IV, 2 och 11.V, och Lyckeby, Mölletorp 2.V (HEYS), Öl, Hagapark 10.IV

(SLES), Gårdby 1 ex håvat på mjölkört samt troligen ett migrerande ex (sträckte från havet) Böda, Fagerrör strand 14.VIII (LRJS).

Sorgmantel, *Nymphalis antiopa*. Sm, Kalmar, Nyhemskullen 10.IV (LTSS).

Svartringlad pärlemorfjäril, *Proclissiana eunomia*. Sm, Säby/Frinnaryd, Ö. Sundhultsbrunn 20.VI allmän (O. B.).

Kovetenätfjäril, *Melitæa diamina*. ④. Öl, Tveta 25.VI allmän (HEYS).

Veronikanätfjäril, *Mellicta britomartis*. ④. Sm, Bäckebo, Millemåla (KSMS), 21.VI (BÅBS, LTSS), 29.VI (LTSS), många observationer 25 och 30 VI samt 16 VII (BAÖS, F. P.), frekvent (EFAS), Högsby, Massemåla 8 ex och Millemåla allmän 10.VII (EKIS), vid stora vägen 3 ex 25.VI och hygget allmän 12.VII, Knivvingaryd 1 ex 25.VI (HEYS), ej återfunnen på gamla klassiska lokaler i norra Kalmar län (EFAS).

Ärenprinsätfjäril, *Euphydryas aurinia*. ④. Öl, Runsten, Grossmossen 10.VI (LTSS), Tveta 12 observationer 25.VI (HEYS), NV Ullevi många observationer 8.VI (BAÖS, F. P.).

Gullvivesfjäril, *Hamearis lucina*. ④. Sm, Bäckebo, Millemåla frekvent 30.V (KSMS), flera ex 1.VI samt flera observationer tidigare (JHES, JMLS), Mjöslyltan frekvent 1.VI (KDVS), Millemåla flera slitna honor 22.VI samt Öl, Gråborg flera ex 8.VI (BAÖS, F. P.).



Gullvivesfjäril *Hamearis lucina*

Plommonsnabbvinge, *Satyrium pruni*. ④. Sm, Högsby, Massemåla 7 ex 10.VII (EKIS), Millemåla 1 ♂ 25.VI (BAÖS, F. P.).

Violettkantad guldvinge, *Lycæna hippothoe*. Sm, Växjö 2 ex 19.VII och Öl, Kåtorp 1 ex 9.VII (EKIS).

- Klöverblåvinge**, *Glaucopsyche alexis*. ④. Sm, Bäckebo relativt rikligt i hela regionen 1.VI (KDVS).
- Förväxlad blåvinge**, *Aricia artaxerxes*. Sm, Bäckebo, Millemåla 9.VII (KSMS), flera ex 25 och 30.VI (BAÖS, F. P.).
- Kronärtblåvinge** *Plebejus argyrognomon*. ②. Sm, Uknadalen 1 ♀ 21.VI (BAÖS).
- Eksikelvinge**, *Drepana binaria*. Öl, Ottenbylund 1 ♀ 1 VI (LTSS, FAZS), 2 ex 11.IX (FAZS, KDVS).
- Lädermätare**, *Rhodostrophia vibicaria*. Sm, Bäckebo, Millemåla (KSMS).
- Rödbandad fältmätare**, *Catarhoe rubidata*. ①. Öl, Arontorp 1 ♀ 23.VII, Näsby 1 ♂ 15.VIII (BZZS), Klovenhälls läge 1 ex 27.VII (OLBS).
- Kapuschongfältmätare**, *Catarhoe cuculata*. Sm, Bäckebo, Millemåla 9.VII (KSMS).
- Glimfältmätare**, *Perizoma hydrata*. ④. Bl, Sölvesborg, Ynde 5.VI (LTSS).
- Snedstreckad fältmätare**, *Perizoma bifaciata*. ④. Öl, Tävelsrum 10.VIII (LTSS), Böda, Trollskogen 5 ex 16.VIII och Torp 1 ex 17.VIII (FAZS).
- Hagtornsmalmätare**, *Eupithecia insigniata*. ④. Öl, Råpplinge, Svarteberga 1 ♀ 16.V (GNBS).
- Dvärgmalmätare**, *Eupithecia pygmaea*. ④. Öl, Bjärby flera ex 10.VI (LTSS). Även i bl. a i Vedborms träsk (BÅBS).
- Bredbrämad malmätare**, *Eupithecia canchiata*. Öl, Gårdby 1 ♀ 10.VI (LTSS).
- Rysk malmätare**, *Eupithecia sinuosaria*. Sm, Kalmar, Nyhemskullen 6 och 19.VII (LTSS), Sm, Bäckebo, Millemåla 9.VII och Öl, Råpplinge, Strandtorp 15.VIII (KSMS).
- Kränt malmätare**, *Chloroclystis v-ata*. Öl, Ottenbylund 15.VIII (LTSS), Torp 3 ex 21.VI och 1 ex 17.VIII, samt 2 ex Ottenbylund 2.VIII (FAZS).
- Mindre taggmätare**, *Aplocera efformata*. Öl, Bejershamn 1 ex 4.IX (BZZS, KDVS).
- Mossgrön lobmätare**, *Acasis viretata*. Öl, Ismantorps borg 1.V och Ottenbylund 1.VI (LTSS, FAZS), Arontorp 1 ex 16.V (BZZS).
- Krusbärsmätare**, *Abraxas grossulariata*. Sm, Bäckebo, Millemåla (KSMS).
- Ringad eklavmätare**, *Boarmia punctinalis*. Sm, Kalmar, Nyhemskullen 7.VI (LTSS).
- Ringspinnare**, *Malacosoma neustria*. Sm, Bäckebo, Millemåla 9.VII och Nybro, Hanemåla 20.VIII (KSMS).
- Tailspinnare**, *Dendrolimus pini*. Öl, Böda, Trollskogen 100-tals ex i augusti (FAZS).
- Gräselefant**, *Euthrix potatoria*. Öl, Bostorp 2 hanar 9.VIII (LRJS).
- Rostfärgad bladspinnare**, *Gastropacha quercifolia*. ④. Sm, Bäckebo, Millemåla 9.VII (KSMS).
- Mjölkörtsspinnare**, *Lemonia dumi*. ④. Bl, Torhamn, Grebbgården 60 observationer 16.X (HEYS).
- Balsampoppeltandvinge**, *Notodonta tri-tophus*. Bl, Torhamn, Sibbaboda 2 ex 1.VIII, Öl, Halltorps hage 9.VI (LTSS), Sm, Växjö 1 ex 31.V (EKIS).
- Trollspinnare**, *Harpyia milhauseri*. ④. Sm, Västervik, Borgö frekvent (EFAS), 2 honor 14 VI (EFAS, BZZS, GUSS).
- Rysk högstjärt**, *Pygaera timon*. ③. Sm, Grytsjön 9 hanar, 1 ♀ 1.VI (JHES, JMLS), Stensjön 1 ♂ 12.VI (BAÖS, A. G., F. P.).
- Svartgrå högstjärt**, *Clostera anachoreta*. ③. Sm, Grytsjön 2 hanar, 1 ♀ 1.VI (JHES, JMLS).
- Tallprocessionsspinnare**, *Thaumetopoea pinivora*. ③. Öl, Trollskogen allmän 9.VIII (HEYS), 25 ex 14.VIII (LRJS), 100-tals ex i augusti (FAZS).
- Gulfläckig fjädertofsspinnare**, *Orgyia recens*. ③. Sm, Torstamåla fly 1 honlarv 7.VI, vilken i kläckt tillstånd så småningom via lockning gav upphov till ett stort antal hanar i Orrefors, Gungöl samt Nybro (JHES, JMLS).
- Askgrå harfotsspinnare**, *Dicallomera fascelina*. Sm, Nybro, Hanemåla 31.VII (KSMS), Öl, Klovenhälls läge 1 ex 27.VII (OLBS).
- Lövskogsnunna**, *Lymantria dispar*. ②. Öl, Algutsrum 2 larver 27.VI, samt även 1 larv 1997 (Cristoffer Fägerström gen. Internet), Arontorp 1 ♂ 11.VIII (BZZS).
- Punkterad lavspinnare**, *Pelosia muscerda*. ④. Öl, Ottenbylund några ex början av augusti (FAZS).

Vinkelpunkterad lavspinnare, *Pelosia obtusa*. ♂. Öl, Runsbäck 21.VII (LTSS), Petgårde 21, VII (KSMS), Trollskogen 1 ex 3.VIII (FAZS).

Gulpannad lavspinnare, *Eilema pygmaeola*. Öl, Böda, Trollskogen c:a 20 ex i augusti (FAZS), 1 ex 14.VIII (LRJS).

Stor lavspinnare, *Lithosia quadra*. ♂. Öl, Arontorp 1♂ 7.VIII (BZZS), Böda, Trollskogen 4 hanar 9.VIII (HEYS), 3-30.VIII många ex (FAZS), 6 hanar och 2 honor 14.VIII (LRJS), Dörby (KAHS).

Vit tigerspinnare, *Spilosoma urticae*. Sm, Västervik, Borgö enstaka fynd (EFAS). Arten kan stundom enkelt hittas som larv på mycket små stenkorpar i skärgårdsmiljö. De hittas i den lilla vegetation som frodas i sprickor. Öl, Skarpa Alby 1 ex 21.VII (JHES, JMLS). Sannolikt sträck här.

Brunaktigt tofsfly, *Herminea lunalis*. Sm, Västervik, Borgö frekvent. Lokalt förekommande då den under två säsonger ej påträffats i Skanvik 1 km norrut (EFAS).

Snedstreckat motffly, *Schrankia costaestrigalis*. Sm, Bäckebo, Millemåla 3 och 5.VIII, samt Nybro, Hanemåla 9.VII (KSMS), Öl, Böda, Trollskogen 1 ex 4.VIII (FAZS).

Puckligt näbbfly, *Hypena rostralis*. Sm, Västervik, Gränsö 1 ex 31.V (BZZS, FAZS), Öl, Ottenbylund 1 ex 11.IX (FAZS, KDVS). Troligen migrerande ex.

Tvärlinjerat vickerfly, *Lygephila viciae*. ♂. Öl, Böda, Trollskogen 1 ex 22.VI (FAZS).

Vinkelbandat ordensfly, *Catocala nupta*. Öl, Runsbäck 1 ex i fälla 24.IX (LTSS), Bejershamn 1 ex 19. 21.IX, 2 ex vardera 23-25.IX, 1 ex samt 5 och 12.X, Näsby 1 ex 19-21.IX (BZZS), Ottenbylund 1 ex 11.IX (FAZS, KDVS), Dörby 6 ex 12.IX-9.X (KAHS).

Åkervindesfly, *Emmelia trabealis*. ♂. Öl, Arontorp 1 ex 11.VIII (BZZS).

Vitt trågspinnarfly, *Meganola albula*. Öl, Ottenbylund 1 ex 11.VIII (KDVS). Andra exemplaret från lunden.

Brun sälgfotsläpare, *Nycteola degenerana*. Öl, Arontorp 1 ex 11.VIII (BZZS).

Spjutaftonfly, *Acroneicta cuspis*. ♂. Öl, Böda, Trollskogen 1 ex 9.VIII (HEYS), 1 ex 22.VIII (FAZS).

Poppelbuskfly, *Amphipyra perflua*. ♂. Sm, Grytsjön 2 ex 27.VII (EKIS), Öl, Råplinge, Strandtorp 15.VIII (KSMS), Böda, Trollskogen flera ex i augusti (FAZS).

Kretsfly, *Dicycla oo*. ♂. Sm, Västervik, Borgö flera ex 25.VII- 2.VIII (EFAS), Bråbygden, Östantorp 1 ex 21.VII-10.VIII (FOUS), Öl, Runsbäck några ex (LTSS).

Brunrött rovfly, *Cosmia pyralina*. Öl, Gösslunda 40 ex 12.VIII (LRJS).

Jordgrått ängsfly, *Apamea oblonga*. Sm, Kalmar, Nyhemskullen 1 ex per kväll 7-9.VIII (LTSS), Öl, Bejershamn 2 ex början augusti (BZZS).

Leverfärgat ängsfly, *Apamea eponidion*. ♂. Öl, Torp 3 ex 21.VI (FAZS).

Rödtofsat ängsfly, *Apamea rubrivena*. Sm, Bäckebo, Millemåla 4.VII (KSMS):

Ljusgrått ängsfly, *Apamea pabulatricula*. ♂. Öl, Ottenbylund 1 ex 5 och 3 ex 15.VIII (LTSS), drygt 10 ex mestadels på bete 11.VIII (KDVS), 1 ♀ på bete 11.VIII (LRJS).

Strandängsfly, *Mesoligia litorea*. Sm, Nybro, Hanemåla 21.VII (KSMS). Migrant?
Ockragult ängsfly, *Eremobia ochroleuca*. Sm, Kalmar, Nyhemskullen 7.VIII (LTSS).

Nordiskt kärrängsfly, *Athetis pallustris*. Öl, Gårdby 3 ex 6.VI (FAZS).

Gråbrunt kärrängsfly, *Athetis lepigone*. Sm, Västervik, Borgö flera ex i juni. Vårdväxten strandvial, *Lathyrus japonicus* är dock inte dokumenterad från området (EFAS), Öl, Böda Trollskogen 1 ex 21.VI (FAZS) och 3 ex 22.VI (FAZS, BZZS, KDVS).

Gråbokapuschongfly, *Cucullia fraudatrix*. Öl, Lilla Frö 1 ex i ljusfälla 29.VII (KDVS). Sydliga vindar rädde vid tillfället.

Grenkungsljuskapuschongfly, *Cucullia lychnitis*. ♂. Öl, Björnhovda 15 larver 10.VIII (HEYS).

Kungsljuskapuschongfly, *Cucullia verbasci*. ♂. Sm, Västervik, Händelöp c:a 10 larver på kungsljus, *Verbascum thapsus* 1.VII (FAZS, HEYS).

Vitgrått träffly, *Lithophane ornitopus*. ♂. Öl, Runsbäck 1 ex 29.IV (LTSS).

Större mantelfly, *Xylena exoleta*. ♂. Öl, Runsbäck 1 ex 1.V (LTSS), Gårdby 1 ex 28.IV och 1 ex 1.V på bete samt Skarpa Alby 1 ex på ljus 1.V (JHES, JMLS).

Ockragult gulvingfly, *Xanthia gilvago*. Öl, Näsby 1 ex 12-14.IX, Arontorp 1 ex 28.IX (BZZS).

Kamsprötat lundfly, *Pachetra sagittigera*. Sm, Bäckebo, Millemåla 13.VI (BÅBS).

Vitpunkterat lundfly, *Sideridis albicolon*. ♂. Öl, Gårdby 3 ex 2.VI (BZZS), 1 ex 7.VI (HEYS).

Vitfläckigt lundfly, *Melanchnra persicariae*. Sm, Kalmar, Nyhemskullen 1 ex 28.VII (LTSS).

Ginstfly, *Lacanobia w-latinum*. Sm, Kalmar, Nyhemskullen frekvent i början juni (LTSS), Nybro, Hanemåla 8 och 10.VI (KSMS), Västervik, Borgö frekvent (EFAS).

Litet lundfly, *Hecatera bicolorata*. Bl, Sölvesborg, Ynde 1 ex av den vita formen 6.VI (LTSS).

Ockragult nejlikfly, *Hadena irregularis*. Öl, Skarpa Alby 1 ex 19.VII (JHES, JMLS).

Vitbandat nejlikfly, *Hadena compta*. ♂. Sm, Växjö 1 ex 19.VII (EKIS). Måste vara det första exemplaret i vår region på åtskilliga år.

Rödliätt sälgfly, *Orthosia miniosa*. Sm, Västervik, Borgö 1 ex 24.V- 1.VI. Första fyndet i regionen på flera år där den rapporterats som nordligast i landet (EFAS).

Grått sälgfly, *Orthosia gracilis*. Sm, Kalmar, Nyhemskullen 3 och 15.V (LTSS).

Rödgrått gräsfly, *Mythimna pudorina*. Sm, Västervik, Borgö 1 ex 30.VI- 12.VII (EFAS). Nordligaste ostkustfyndet.

Norskt jordfly, *Euxoa adumbrata*. Öl, Gösslunda 1 ex 12.VIII (LRJS).

Havsstrandsjordfly, *Agrotis ripae*. Öl, Böda, Trollskogen 100-tals ex juni-augusti (FAZS).

Grått johannesörtfly, *Actinotia hyperici*. Sm, Västervik, Borgö 30-35 ex främst under 1:a generation (EFAS) samt 3 ex 14.VI (EFAS, BZZS, GUSS).

Grönt jordfly, *Actebia praecox*. Öl, Runsbäck 1 ex 30.VII (LTSS), Arontorp 2 ex Bejershamn 4 ex, Näsby 8 ex, flertalet primo september (BZZS), Böda, Trollskogen allmän i augusti (FAZS).

Ljusjordfly, *Standfussiana lucernea*. Sm, Västervik, Borgö 1 ex 13- 25.VII (EFAS). Glädjande fynd! Det är bekant att arten förekommer i skärgårdsmiljö och finns på branta klippor och kobbar i kala miljöer mycket långt ute i skärgården.

Grått jordfly, *Epipsilia griseescens*. Sm, Västervik, Borgö några ex (EFAS).

Brunviolett bandfly, *Noctua janthina*. Bl, Torhamn, Sibbaboda 1 ex 1.VIII (LTSS), Öl, Böda, Trollskogen 3 ex i augusti (FAZS).

Gråvattrat bandfly, *Epilecta linogrisea*. Öl, Runsbäck 1 ex 12.IX (LTSS), Bejershamn 2 ex primo september (BZZS), Sm, Västervik, Borgö några ex (EFAS).

Gråribbat kvällsfly, *Naenia typica*. Sm, Kalmar, Nyhemskullen 26.VII, Öl, Runsbäck 9.VII (LTSS).

Grönaktigt knöfly, *Heliothis viripalca*. Öl, Böda, Trollskogen 1♀ (ev. migrerande) 14.VIII (LRJS, FAZS).

Partiell 2:a generation

Björkblekmaskspinnare, *Ochropacha dip-laris*. Sm, Kalmar, Nyhemskullen 1 ex 20.IX (LTSS).

Citonmätare, *Opisthograptis luteolata*. Öl, Karum 2 ex 20-25.IX (FOUS).

Dubbelvågig lavmätare, *Ectropis crepuscularia*. Sm, Bråbygden, Östantorp 1 ex 11.VIII-6.IX (FOUS).

Snövit streckmätare, *Cabera pusaria*. Öl, Bejershamn 1 ex 25.IX (BZZS).

Videsvärmare, *Smerinthus ocellata*. Öl, Bejershamn 1 ex 16.IX (BZZS), Karum 3 ex 30.VIII-12.IX och Sm, Bråbygden, Östantorp 1 ex 7-30.IX (FOUS).

Poppelsvärmare, *Laothoe populi*. Öl, Bejershamn 1 ex 12.IX (BZZS), Sm, Bråbygden, Östantorp 1 ex 7-30.IX (FOUS).

Allmän snabelsvärmare, *Deilephila elpe-nor*. Sm, Bråbygden, Östantorp 1 ex 7-30.IX (FOUS).

Pilporlinsvinge, *Pheosia tremulae*. Öl, Runsbäck 1 ex 24.IX.

Nankingul lavspinnare, *Eilema deplana*. Öl, Runsbäck 1 ex 26.IX (LTSS).

Stort näbbfly, *Hypena proboscidalis*. Öl, Bejershamn 1 ex 16.IX, Arontorp 1 ex 28.IX (BZZS).

Gråkantat glansfly, *Deltote uncula*. Öl, Runsbäck 1 ex 26.IX (LTSS), Karum 1 ex 30.VIII-12.IX och 1 ex 20-25.IX (FOUS).

Mållfly, *Trachea atriplicis*. Öl, Arontorp 1 ex 16.IX (BZZS).

Ginstfly, *Lacanobia w-latinum*. Sm, Bråbygdén, Östantorp flera ex 21.VII-10.VIII (FOUS).

Rapportörer

A. G. = Alexander Giselsson, BAÖS = Anders Brattström, BEFS = Christer Bergendorff, BZZS = Per-Erik Betzholtz, BÅBS = Bengt-Åke Bengtsson,

Christoffer Fägerström, EFAS = Stefan Ekroth, EKIS = Bruno Enekvist, F. P. = Fredrik Persson, FAZS = Markus Franzén, FOUS = Markus Forslund, GNBS = Bert Gustafsson, HEYS = Benny Henriksson, JHES = Henrik Jeansson, JLÅS = Lars-Åke Janzon, JMLS = Magnus Jeansson, KAHS = Hans Karlsson, KDVS = Dave Karlsson, KSMS = Peter Koch-Schmidt, LRJS = Jesper Lind, LTSS = Mats Lindeborg, O. B. = Oskar Brattström, OLBS = Bo Olsson, PEBS = Bert Pettersson, PENS = Carl-Åke Pettersson, Rolf Jansson, RYRS = Nils Ryrholm, SLES = Lennart Sanded, WEDS = Bengt Wendel.

Litteratur

- 📖 Ehnström, B. , Gårdenfors, U. & Lindelöv, Å. 1993 Rödlistade evertebrater i Sverige 1993. –Databanken för hotade arter, Uppsala.
- 📖 Mossberg, B. , Stenberg, & Ericsson, S. 1992. Den nordiska floran. –Wahlström & Widstrand.
- 📖 Svensson, I. & Palmquist, G. 1990. Förteckning över svenska fjärilnamn. –Naturhistoriska Riksmuseet & Entomologiska föreningen, Stockholm.
- 📖 Svensson, I. 1993. Fjärilskalender. –Hellbergs förlag, Stockholm.
- 📖 Svensson, I. , Gustafsson, B. , Imby, L. , Elmquist, H. , Hellberg, H. & Palmquist, G. 1994. Catalogus Lepidopterorum Suecica. –Naturhistoriska Riksmuseet & Entomologiska Föreningen, Stockholm.

Förf:s adress: Dackegatan 3. 392 44 KALMAR.

Insekterna gjorde det först!

BENGT ANDERSSON

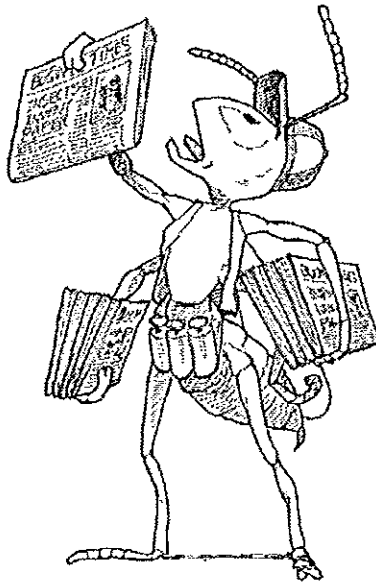
Under kontakter (läs surfning) på nätet har red. stött på många finesser. Ett exempel är recensionen av en amerikansk bok av Roger D. Akre, G. S. Paulson & E. P. Catts: *Insects did it 1ST*. Den är skriven för allmänheten men är naturligtvis av speciellt intresse för t ex lärare och entomologer.

Originalidén fick Dr. Roger Akre under föreläsningar i allmän entomologi vid Washington State University

1964. Varje gång någon avancerad mänsklig teknik som radar eller ekolod kom på schemat insåg Roger att *människan är inte alls speciellt originell – insekter har gjort det innan!*

Snart började han skriva ned alla uppslag han kom på under lektionerna, om det så var allmän entomologi, insekters beteende eller insekternas byggnad.

Nedan följer det första exemplet där *Insekterna var först.*



Papper

Vi anser papper vara en självklarhet. Det används på en massa olika sätt – dagstidningar, toapapper, tidskrifter, böcker, förpackningar och to m som tallrikar. Modernt papper görs av maskiner och är otroligt homogent i tjocklek och struktur och i stort sett helt utan fel. Emellertid var pappers-tillverkning förr en mycket arbetsam procedur med en komplicerad beredning och fuktning av växtfibrerna för att sedan sprida ut dem för att torka.

Icke desto mindre hade papper tillverkats miljontals år innan människans första trevande försök. Världens första papperstillverkare samlade växtfibrer som tuggades och blandades

med saliv för att få papper till bobyggnader. Dessa pappersfabrikanter var getingar, bålgetingar och andra sociala steklar. Fibrerna som bearbetades blev till hårt papper likt kartong och användes för att konstruera ytterväggar och celler till yngelkammare. Några steklar armerar pappersväggarna med sand för hållfasthet och hårdhet.

Cellernas utseende med sexkantig form hos många steklar är den optimala formen: flest celler med minsta möjliga materialåtgång!

Mönsterås bruk och Munksjö kan slänga sig i väggen – insekterna var först!

Förf:s adress: Borgvägen 10, 382 45 NYBRO

Annons

Entomologica Fennica erbjuds åt de nordiska entomologerna

Medlemmarna av de nordiska entomologiska sällskapen erbjuds möjligheten att beställa tidskriften *Entomologica Fennica* till halva priset.

Entomologica Fennica utkommer på kongressspråk, främst engelska, och är en av de få allmänentomologiska tidskrifterna i Norden som ges ut på kongressspråken. Den grundades 1990 och är en efterföljare till de båda *Annales Entomologici Fennici* och *Notulae Entomologicae*. Det årliga antalet sidor uppgår till ca 240.

Många nordiska entomologer har publicerat sina undersökningar i *Entomologica Fennica* (i årgångarna 1997-1998 sex från Sverige och tre från Norge).

Årgång 1999 kostar FIM 125 (normalpriset till utlandet är FIM 250). Äldre årgång-

Med vänliga hälsningar,

Redaktionskommittén för *Entomologica Fennica*

ar kan beställas för samma pris. Glöm inte att ange vilka årgångar!

Tidskriften kan prenumereras på följande sätt:

- Genom att betala FIM 125 + 25 (bankkostnader) till *Leonia*-banken i Finland, konto 800011-942375
- Genom att i brev skicka numret av Ditt VISA, Eurocard eller Mastercard för FIM 125 jämte utgångsdatum för kortet samt egenhändig underskrift till kassören:
Risto Iivarinen
Munkkiiuodonkuja 6 C 29
FIN-02160 ESBO, Finland

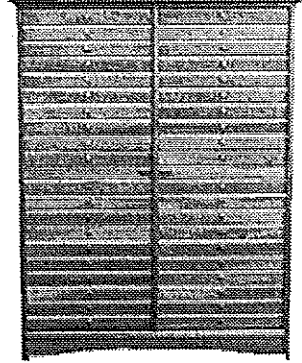
I båda fallen bör Din fullständiga adress anges för utskick av tidskriften.

Annons

NATURSKÅPET

INSEKTSSKÅP, SAMLARSKÅP

Handgjorda skåp med glasade dörrar innehållande 40 lådor i formatet 40 x 50 x 5,6 cm som standardutförande.
Lådorna är dubbelspöntade för maximal täthet.
Skåpet tillverkas i önskat träslag eller målas i passande lasyr.
Spegeldörrar görs på beställning.



ENTOMOLOGISKT MATERIEL

Insektsnålar	Svarta	000-5 38 mm, nr 7 52 mm		
	Blanka	000-5 38 mm, nr 7 52 mm		
Microstift	Blanka	0,15-12 mm		
	Blanka	0,20-12 mm		
Spännbrädor		1-10		
Microbrädor		1-3		
Pergaminpapper	40 n/rulle	Ø 10, 15, 20, 30, 40 mm		
Konvolut	Trekantiga	50 x 50 mm		
	Trekantiga	70 x 70 mm		
	Trekantiga	90 x 90 mm		
	Trekantiga	120 x 120 mm		
	4-delade	Ø 30, 35, 40 och 50 cm		
Håvringar				
Håvpåsar passande till ovanst. håvringar:	Vit, svart, mörkgrön och khaki			
Håvskåft	Laminat	70 cm fast längd		
Teleskopskåft	Laminat	24-50 cm		
	Laminat	24-76 cm		
	Laminat	24-89 cm		
	Laminat	24-115 cm		
	Laminat	43-80 cm		
	Laminat	43-115 cm		
	Laminat	43-150 cm		
	Laminat	43-185 cm		
	Laminat	43-220 cm		
	Laminat	110-330 cm		
	Laminat	110-440 cm		
	Laminat	110-550 cm		
		Duraluminium låsbar i valfri längd	33-70 cm	
		Duraluminium låsbar i valfri längd	65-140 cm	
Namnetiketter	Macro & Micro Norden			
	Macro Dagfjärilar Europa			
	Skalbaggar Sverige			
Plastazote	10 mm vit	1000 x 1500 mm		
Monterade fjärilar		2 st/låda		
Samlarlådor		40 x 50 cm		

Skicka gärna ett mail till mig: sten-a.andersson@telia.com

Ring eller faxa på ☎ 0485-565 440

© A&P Design 1999